

Logiciel Winschem

Installation d'une nouvelle librairie de symbole

Note : Cette documentation ne concerne que les versions 7.2 et supérieures.

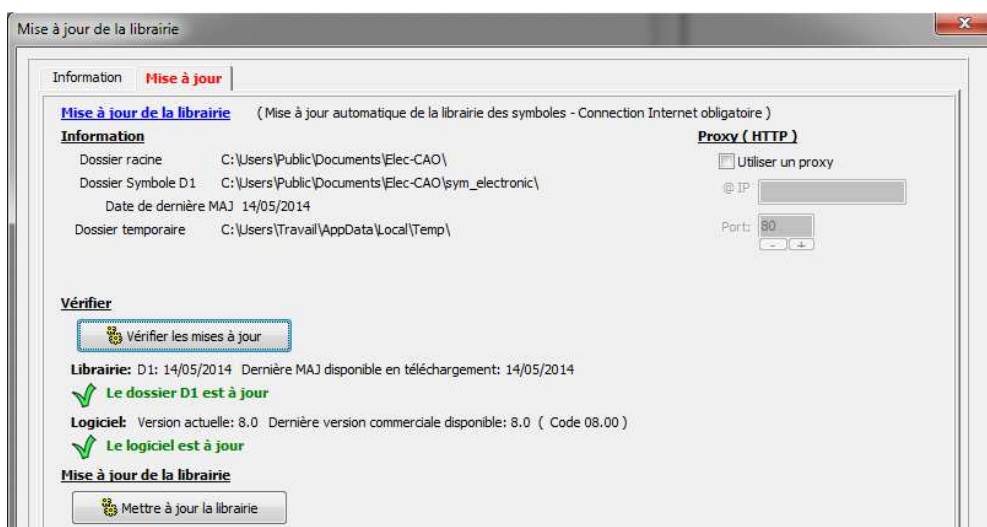
!! Attention !! : Le dossier d'installation de la librairie est différent selon les versions: 7.2, 7.3 ou 8.XX.

Ces dossiers sont donc indiqués pour chaque version dans cette documentation.

Installation automatique (Winschem)

Winschem permet une mise à jour automatique & gratuite, via Internet.

Menu Outils / Mise à jour de la librairie / Onglet Mise à jour.

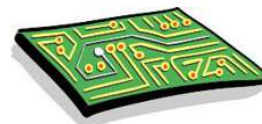


Winschem version 8.00 : Dialogue Mise à jour de la librairie

Cette mise à jour automatisée se déroule en 3 étapes:

- Téléchargement du fichier ZIP contenant la librairie.
- Suppression du dossier D1 (En considérant que vos symboles personnels sont dans D2 & D3. Les dossier D2 & D3 ne sont pas modifiés par la mise à jour)
- Décompression et installation des dossiers & des symboles.

Si vous le souhaitez, il est toujours possible de réaliser une mise à jour manuelle, décrite page suivante.



Installation manuelle d'une nouvelle librairie de symboles

Vous devez alors :

- 1 - Télécharger la librairie sur le site www.typonrelais.com, sous forme de fichiers compressés au format ZIP.
- 2 - Décompresser cette librairie dans le bon dossier.

Une librairie, c'est en fait un dossier principal, et des sous-dossiers qui contiennent les symboles. C'est tout...

+--+

Introduction

- Les nouveaux symboles ne sont pas fournis séparément. C'est toute la librairie (= tous les sous dossiers) qui est fournie, dans un fichier ZIP.
- Ce fichier ZIP contient également les noms des sous dossiers des symboles. Il faut donc **conserver ces noms de sous dossiers** lors de la décompression avec Winzip. **C'est impératif.**

Mode d'emploi

- 1 - Télécharger le fichier ZIP sur le site www.typonrelais.com (Page Téléchargement)

<i>Fichier ZIP</i>	<i>Logiciels</i>	<i>Contenu</i>
lib_electrotech.zip	WinRelais et/ou Winschem	Symboles électrotechniques
lib_electronique.zip	WinRelais et/ou Winschem	Symboles électroniques

Remarque : Les symboles pour WinRelais et Winschem sont compatibles. On peut donc récupérer la librairie des symboles électroniques dans WinRelais, et celle des symboles électrotechniques dans Winschem...

Rappel : WinRelais : Saisie de schéma électrotechnique, éditeur : INGÈREA.

Winschem : Saisie de schéma électronique, éditeur : Circuit imprimé jurassien.



2 - Placer ce fichier ZIP sur votre disque dur, dans un fichier temporaire.

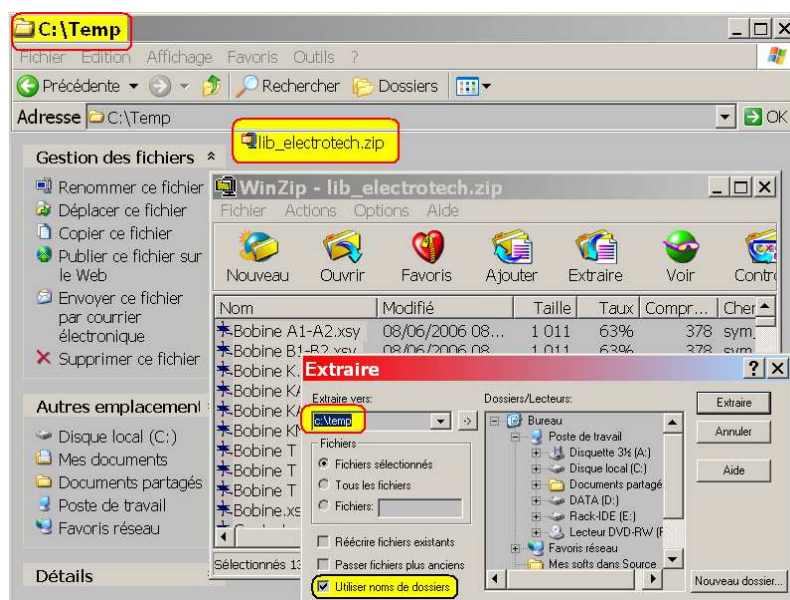
C:\temp\ par exemple.

3 - Ouvrir ce fichier avec Winzip (<http://www.winzip.com/> - la version d'évaluation suffit, il n'est pas obligatoire d'avoir la version complète. On peut aussi utiliser 7ZIP, 100% gratuit : <http://www.7-zip.org/fr/>)

4 - Dans WinZip, menu Action / Tous sélectionner

5 - Bouton Extraire, Dans le dialogue « Extraire » , cochez la case : Utiliser Nom de dossier

Et sélectionner un dossier temporaire sur votre disque dur, exemple : c:\temp\, pour y extraire les fichiers.



Le dossier c:\temp + le fichier ZIP ouvert + le dialogue Extraire

6 - Extraire les fichiers (Valider ce dialogue Extraire)

7 - Dans ce dossier temporaire, on va donc trouver les sous dossiers, contenant les symboles.

Il faut maintenant copier ces sous dossiers, contenant les symboles, vers le dossier principal de la librairie du logiciel.

<i>Logiciel</i>	<i>Dossier principal (par défaut)</i>	<i>Contenu</i>
Winschem versions 7.2 et 7.3 *	C:\program files\elec-cao\sym_electronic	Dossier 1 (D1)
Winschem Version 8.XX * Depuis le 14 mai 2014	C:\Users\Public\Documents\Elec-CAO\sym_electronic	Dossier 1 (D1)

* La lecture du document: Aide CAO 07 - Migrer vers la version 8_XX.PDF donne le détail de l'ensemble des dossiers d'installation et des conseils de migration vers la version 8.0.



WinRelais * Version 1.XX	C:\program files\elec-ca0\sym_electrotech	Dossier 1 (D1)
	C:\program files\elec-ca0\sym_electrotech1	Dossier 2 (D2)
WinRelais * Version 2.XX	C:\Users\Public\Documents\Elec-CAO\sym_electrotech	Dossier 1 (D1)
	C:\Users\Public\Documents\Elec-CAO\sym_electrotech1	Dossier 2 (D2)

* La lecture du document: Aide WinRelais 21 - Migrer de la version 1_XX à 2_XX.PDF donne le détail de l'ensemble des dossiers d'installation et des conseils de migration vers la version 2.XX de WinRelais.

8 - Supprimer tous les sous dossiers du dossier principal

!!! Attention !!! : Si vous avez créé des symboles, pensez à les sauver ailleurs !!

Ou ne supprimez pas leurs sous dossiers...

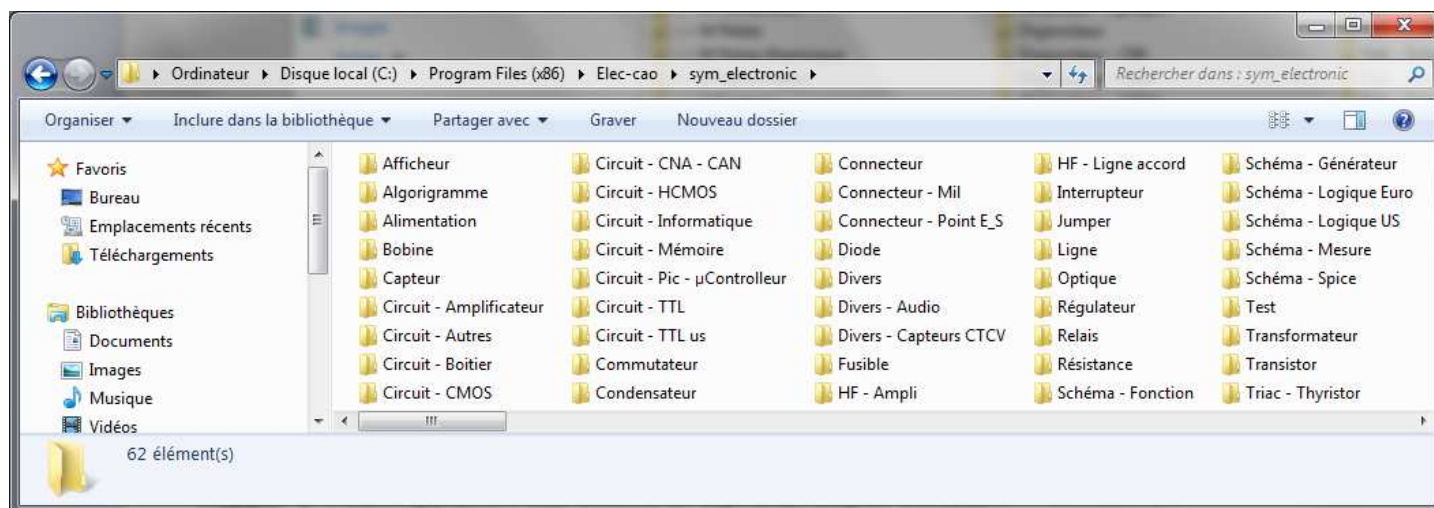
Remarque 1 : Si vos symboles sont mélangés dans les dossiers d'origine de la librairie, il est recommandé de les regrouper dans un dossier unique, et de sauver ce dossier.

Remarque 2 : Il est recommandé de supprimer tous les sous dossiers de l'ancienne librairie. Car les regroupement des symboles (ou des empreintes), dans ces sous dossiers, peut avoir changé. On risque alors d'avoir un mélange des sous dossiers de l'ancienne librairie et de la nouvelle. Et donc d'avoir des doublons et/ou des confusions...

9 - Sélectionner tous les sous dossiers du dossier temporaire (c:\temp\) et, à l'aide de l'explorer Windows, copier ces sous dossiers, vers le dossier principal.

[Menu Edition Sélectionner tous + Edition / Copier / Coller]

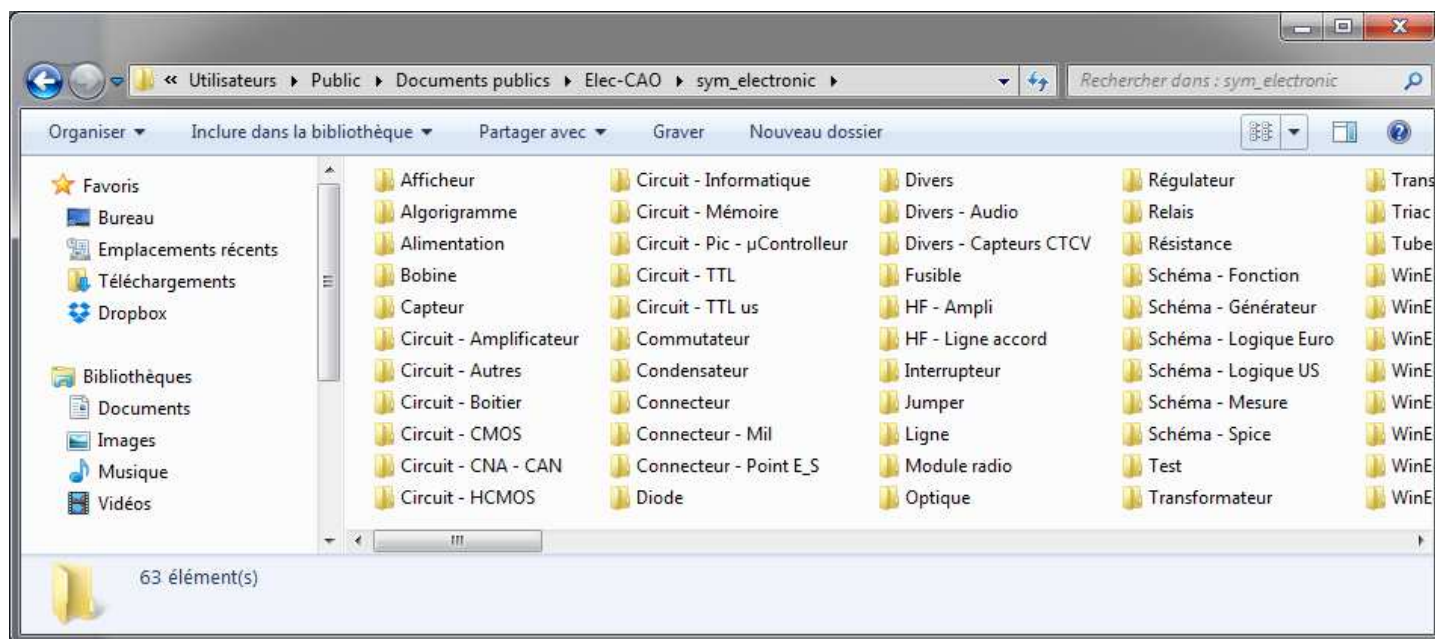
On obtient alors : [Winschem version 7.XX] :



Librairie électronique pour Winschem, version 7.XX (ici le dossier Sym_electronic (D1))



Et pour Winschem version 8.XX :

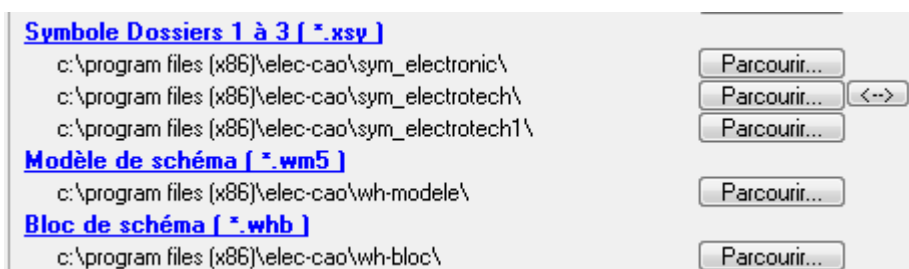


Librairie électronique pour Winschem, version 8.XX (ici le dossier Sym_electronic (D1))

---+---+---+---+---+---+---+---+---+---+---+---+---+---+---+---

Information complémentaires

Rappel 1 : Configuration des dossiers par défaut : Options, onglet Dossier:

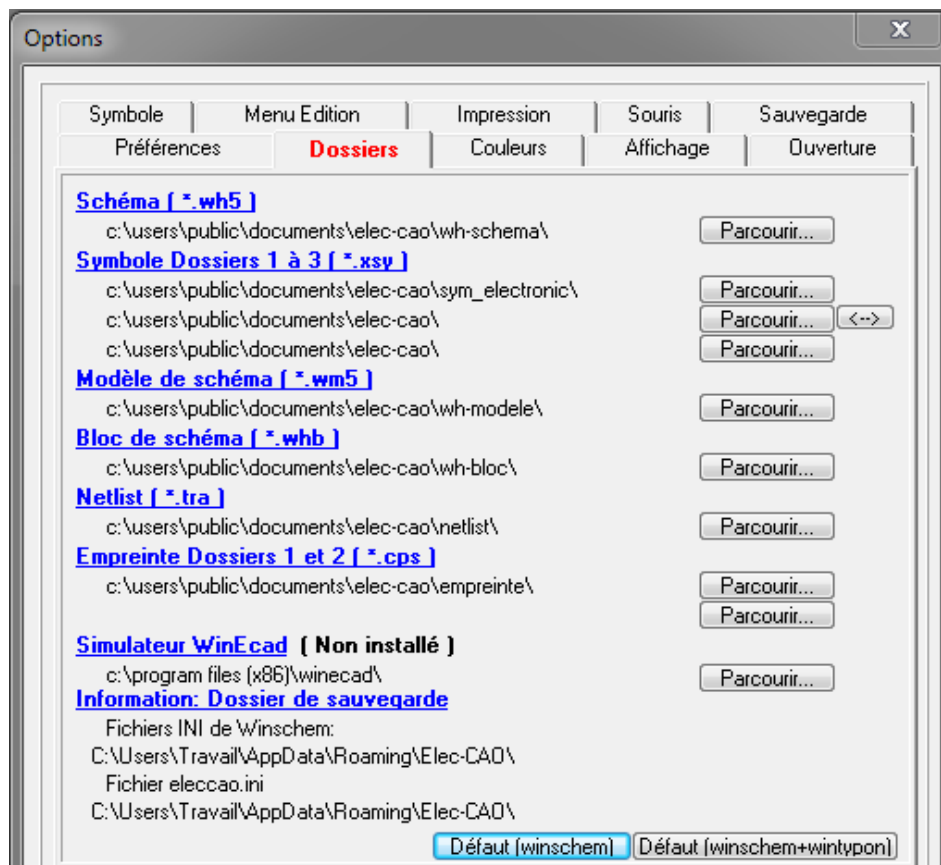


Winschem version 7.XX: Option / Onglet Dossier

Ici le dossier D1 = C:\Program Files (x86)\Elec-caos\sym_electronic

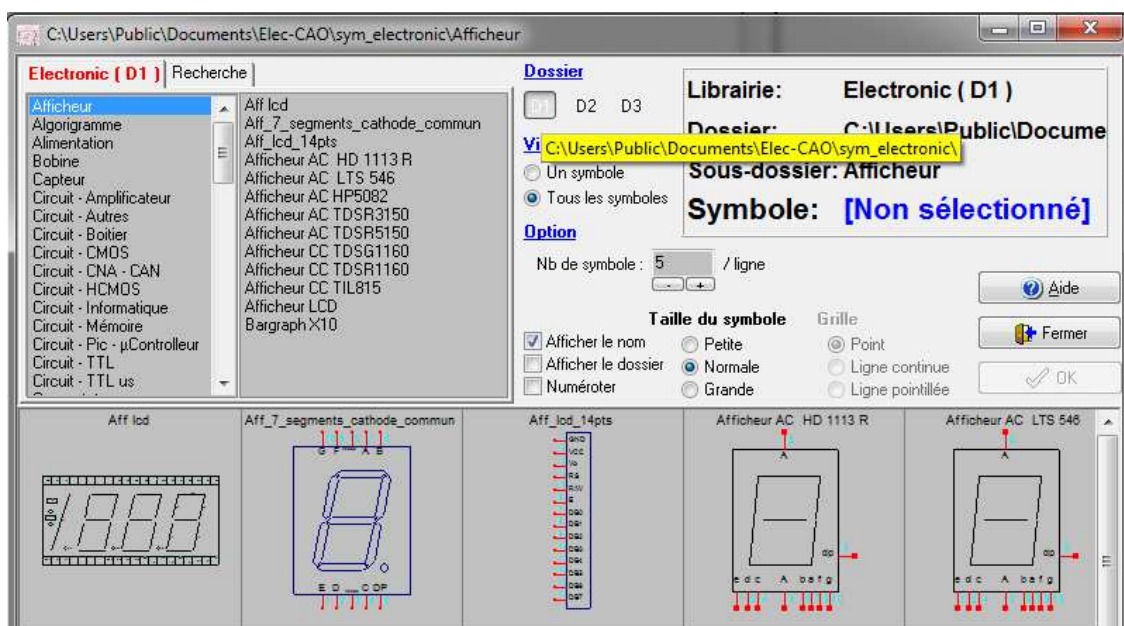
(C:\Program Files (x86)\ = nom du dossier program file sous Windows 7 pro 64 bits)

Et pour Winschem version 8.XX :



Winschem version 8.XX: Option / Onglet Dossier

Rappel 2: Dans Winschem, Dialogue Chercher un symbole, bouton D1 (enfoncé sur la photo suivante), ces symboles sont maintenant accessibles. La bulle jaune d'information affiche le dossier configuré pour D1.



Winschem version 8.XX: Dialogue Chercher un symbole

Ici donc, sur cette photo, le dossier D1 = C:\Users\Public\Documents\Elec-CAO\sym_electronic.