

WinRelais version 2.XX

Détails techniques avancés

Caractéristiques de ce document	
Versions concernées	WinRelais version 2.2, 2.2a, 2.3 et 2.4
Logiciels concernés	WinRelais, WinArmoire, WinSymbole, VisuSymbole & WinRelaisBase
Date	25 mars 2024 (Mise à jour)
Auteur	Eynard Pascal / Auteur WinRelais
Licence	Document libre de droit

Introduction

WinRelais version 2.XX apporte des modifications sur l'organisation des dossiers et autres points.

(Par rapport aux versions 1.XX)

Ce document présente ces modifications.

Sommaire :

1 - Organisation générale des dossiers

2 - La gestion des fichiers INI (sauvegarde des options, mémorisation des boîtes de dialogues)

3 - Les associations de fichiers

4 – La clé de licence

1 – Organisation générale des dossiers

1a – Organisation des dossiers (Version 2.XX)

Depuis la version 2.XX de WinRelais, les bibliothèques de symboles, les schémas, et les autres dossiers de travail de WinRelais (les données utilisateurs) sont sauvegardés dans le dossier public de « mes documents » .

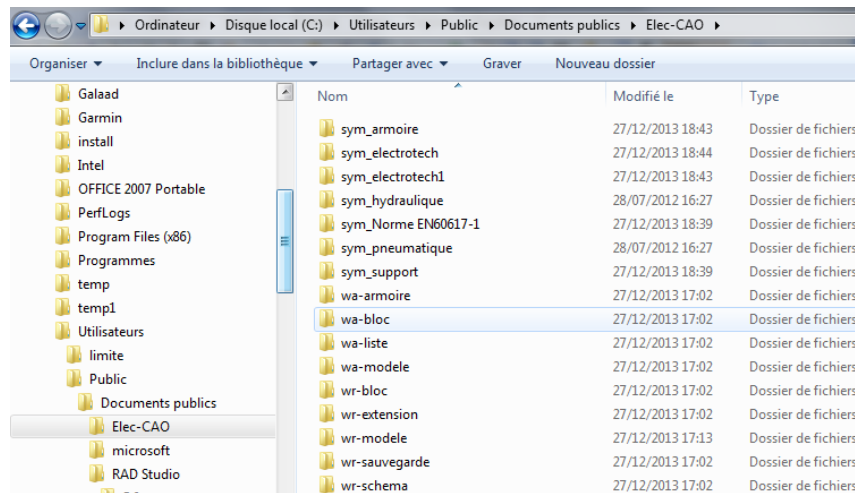
→ Les bibliothèques, les schémas... sont donc communs pour tous les utilisateurs du poste.

Ce dossier étant géré par Windows, il a plusieurs noms :

- Bibliothèques \ Documents publics \ Elec-CAO
- C : \ Utilisateur \ Public \ Documents publics \ Elec-CAO

Sous Windows Vista, 7 à 11

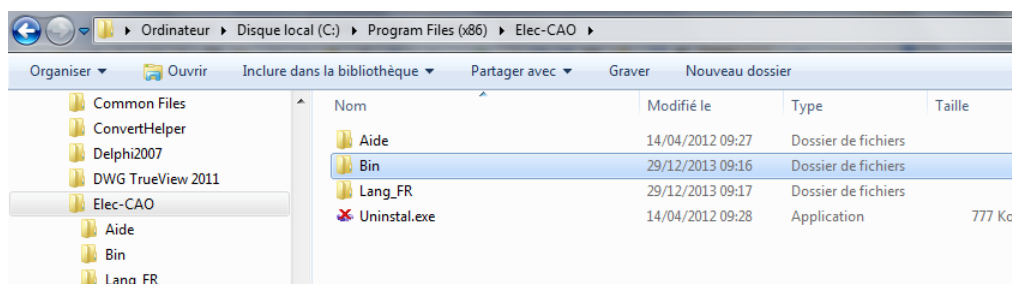
Les données utilisateurs sont dans le dossier : *C:\Users\Public\Documents\Elec-CAO*



Données utilisateurs : C:\Users\Public\Documents\Elec-CAO

Les fichiers programmes (Exécutable, DLL...), les aides sont dans le dossier :

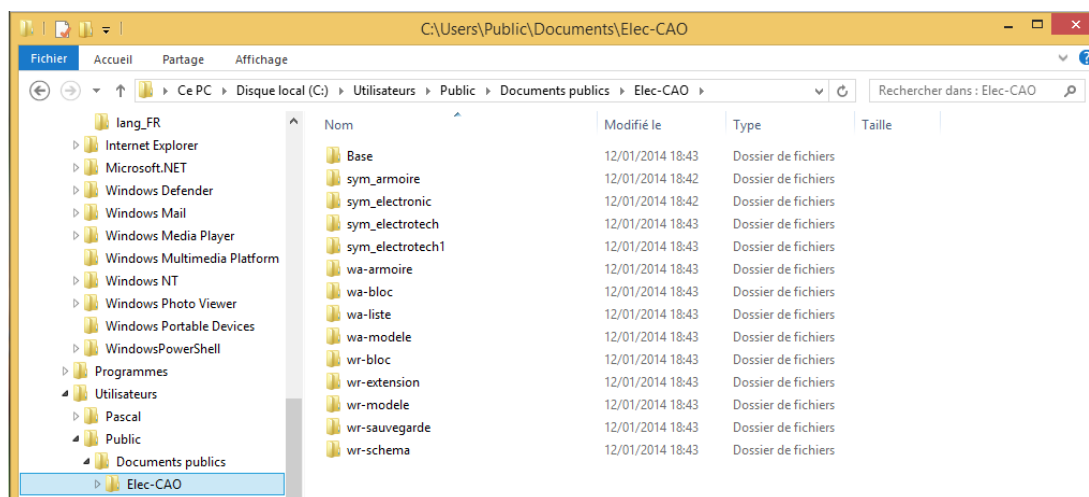
C:\Program Files (x86)\Elec-CAO



Dossier des fichiers programmes : C:\Program Files (x86)\Elec-CAO

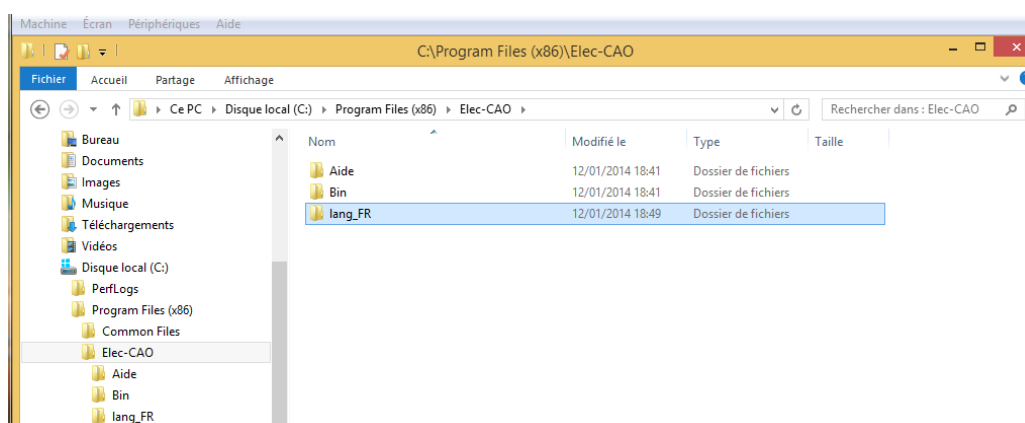
Sous Windows 8 à 11

Les données utilisateurs sont dans le dossier : `C:\Users\Public\Documents\Elec-CAO`



Données utilisateurs: `C:\Users\Public\Documents\Elec-CAO`

Les fichiers programmes (Exécutable, DLL...), les aides sont dans le dossier : `C:\Program Files (x86)\Elec-CAO`.



Dossier des fichiers programmes : `C:\Program Files (x86)\Elec-CAO`

Sous Windows XP

Depuis la version 2.3 (Février 2020), WinRelais n'est plus compatible avec Windows XP.

Toutefois une ancienne version peut vous être fournie. Contacter INGÉREA.

Tableau résumé

Contenu	Windows Vista, Seven, 8 à 11
Fichiers programme ⁽¹⁾ (EXE, DLL, Aide CHM)	C:\Program Files (x86)\Elec-CAO
Librairie, schéma, modèles, extension, blocs... ⁽¹⁾	C:\Users\Public\Documents\Elec-CAO

(1) : Détail des sous dossier en page suivante

Avancé : Pourquoi cette nouvelle organisation ?

La version 1.XX de WinRelais utilisait les dossiers *programm file* et *programm data*. Ces dossiers sont normalement protégés en écriture. Windows ne voulant pas que ces dossiers soient modifiés par les utilisateurs (protection contre les mauvaises manipulations, les virus...). Seuls l'administrateur avait tous les droits d'accès. Windows 8 renforce encore la protection de ces dossiers systèmes. Il faut donc maintenant utiliser le dossier « mes documents » qui lui est à disposition des utilisateurs, sans restrictions aucunes. Il est fait pour cela.

1b – Contenu des sous dossiers**Précision** : Certains sous dossiers utilisent des préfixes :

wr : WinRelais

wa : WinArmoire

ws : WinSymbole

Sous dossier	Contenu	Accès par l'utilisateur	Remarque
/ bin	Binaire, DLL, EXE	Non ⁽¹⁾	Fichiers programmes
/ aide	Fichier d'aide CHM		Fichier d'aide CHM
/ lang_FR	Icône FR		Icones personnelles des boutons
/ base	Base de donnée MDB	Oui ⁽²⁾	
/ sym_Electrotech, / sym_electrotech1, / sym_XXXXX	Sym_electrotech, Sym_electrotech1, Sym_XXXX, librairie		Librairie de symboles WinRelais (wr)
/ sym_armoire			Librairie de symboles WinArmoire
/ wr-bloc	Bloc de schéma XRB		
/ wr-extension	Extension (palette, numérotation STN...)		
/ wr-image	Image		
/ wr-modele	Modèle de schéma XRM		Modèle
/ wr-schema	Schéma XRS		Schéma
/ wr-sauvegarde	Sauvegarde des schéma		Selon option
/ ws-bloc	Bloc de symbole WSBL		Logiciel WinSymbole (ws)
/ wa-armoire / wa-bloc / wa-liste / wa-modele	Armoire, Bloc, Liste de matériel importé, Modèle : WinArmoire		Logiciel WinArmoire (wa)

(1) : D'où leur emplacement : C:\Program Files (x86)\Elec-CAO (Windows 7 à 11)

(2) : D'où leur emplacement : C:\Users\Public\Documents\Elec-CAO (Windows 7 à 11)

2 – La gestion des fichiers INI

2a – Introduction

Chaque logiciel utilise 3 fichiers INI:

Logiciel_X_Y_option.ini	Option individuelle du logiciel Version X.Y (Menu Outils / Option)
Logiciel_X_Y_dlg.ini	Paramètres mémorisés des boîtes de dialogue du logiciel Version X.Y
Logiciel_X_Y_dxbar.ini	Position personnalisée des palettes d'outils du logiciel Version X.Y (Menu
Affichage / Personnaliser)	

Exemple pour WinRelais Version 2.5:

winrelais_2_5_option.ini	Option individuelle de WinRelais (Menu Outils / Option)
winrelais_2_5_dlg.ini	Paramètres mémorisés des boîtes de dialogue de WinRelais
winrelais_2_5_dxbar.ini	Position personnalisée des palettes d'outils de WinRelais (Menu Affichage /
Personnaliser)	

De plus, les logiciels utilisent un fichier INI commun:

eleccao.ini⁽¹⁾	Ce fichier est utilisé par WinRelais, WinArmoire, WinSymbole...
	Il contient la configuration des dossiers (Option / Onglet Dossiers)
	(1) : Il se nommait aacaowtwh sous WinRelais 1.XX

Création des fichiers INI : Ils sont automatiquement créés au 1^{er} lancement du logiciel. Ils peuvent donc être supprimés sans risque (sauf perdre sa configuration, ses options). Ils seront alors recréés avec les valeurs par défaut.

→ Supprimer tous les fichiers INI est donc un moyen radical de réinitialiser l'ensemble des options & configurations.

2b – Emplacement des fichiers INI par défaut

Les fichiers INI des différents logiciels sont dans le dossier suivant :

User / Application data / roaming / Elec-CAO /

Donc un dossier spécifique à chaque utilisateur du PC, qui contient les données (data) des applications.

→ Chaque utilisateur a donc ses options, sa configuration.

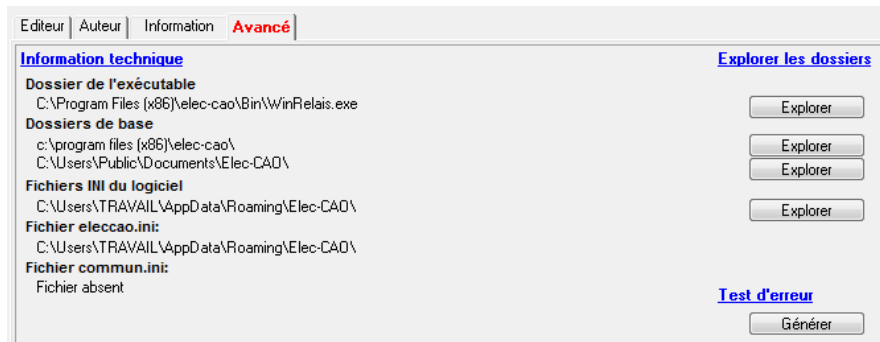
Ce dossier permet le roaming (profil itinérant).

Ce dossier étant géré par Windows, son chemin varie selon le poste

Exemple : Avec l'utilisateur TRAVAIL connecté :

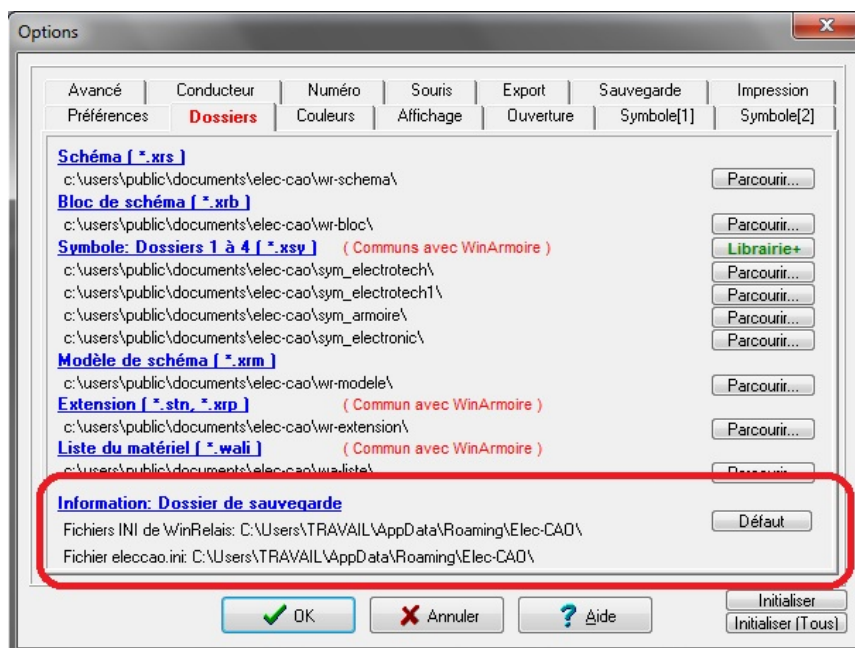
C:\Users\TRAVAIL\AppData\Roaming\Elec-CAO

Pour vérifier ce dossier : Menu Outils / A propos de / Onglet Avancé :



Menu Outils / A propos de / Onglet Avancé

Ou Menu Outils / Options / Onglet Dossiers :



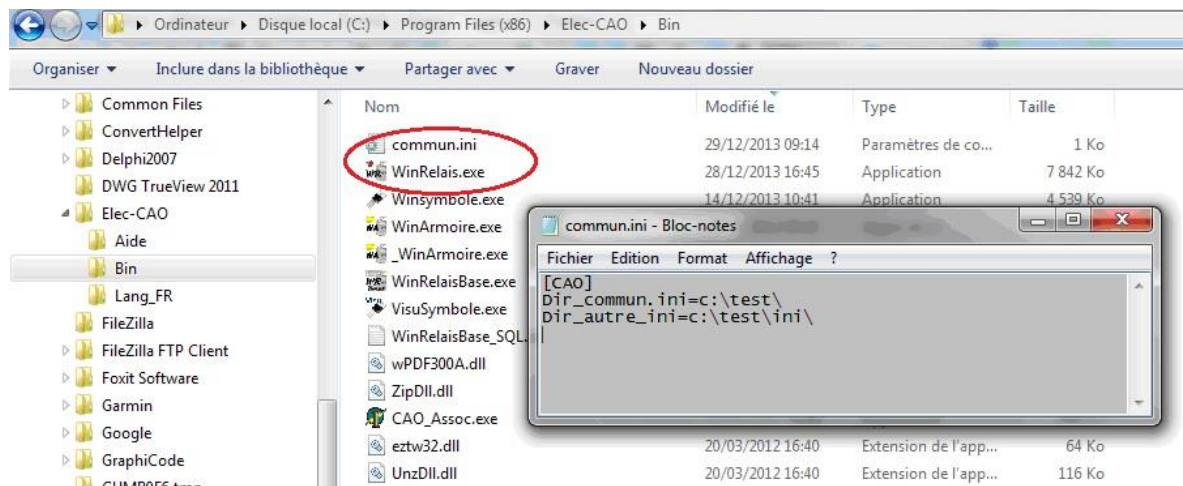
Menu Outils / Option / Onglet Dossiers

2c – Sauver les fichiers INI ailleurs

Si l'organisation par défaut ne convient pas, et/ou si l'administrateur réseau le souhaite, il est possible de modifier cela et donc de sauvegarder les fichiers INI à un autre emplacement.

(Voir un exemple d'utilisation : Document : Aide WinRelais 19 - Installation sur un serveur réseau)

Pour cela, il faut mettre un fichier (au format texte) nommé commun.ini dans le dossier de l'exécutable concerné.
[C:\Program Files (x86)\Elec-CAO\bin pour WinRelais par exemple]



Fichier commun.ini dans le dossier de l'exécutable

Contenu du fichier commun.ini

Section [CAO]

[Cette section est **prioritaire**]

Cette section permet de modifier

- Le dossier du fichier eleccao.ini, et si besoin :
- Le dossier des fichiers INI des logiciels WinRelais, WinSymbole, WinRelaisBase & VisuSymbole.

Syntaxe

[CAO]

dir_commun_ini = le_dossier_du_fichier_eleccao.ini

dir_autre_ini = le_dossier_des_autres_fichiers_INI

(ligne facultative – La configuration par défaut est appliquée si cette ligne est absente)

(pas de guillemet, anti-slash [\] de fin facultatif, variables d'environnement DOS autorisées⁽¹⁾)

Exemple : (voir cet exemple illustré plus loin §2d)

[CAO]

Dir_commun_ini=c:\test

Dir_autre_ini=c:\test\ini

→ Le fichier eleccao.ini sera sauvé dans c:\test\

→ Les autres fichiers INI seront sauvés dans c:\test\ini\

Section [USER] (facultative)

Cette section permet de modifier la configuration des logiciels WinRelais, WinSymbole, WinRelaisBase & VisuSymbole.

- Configuration multi utilisateur: Tous les utilisateurs ont alors la même configuration, les mêmes options. Les fichiers INI des logiciels sont alors sauvés dans le dossier all_user \ app_data⁽²⁾
→ c:\programData\Elec-CAO\ pour Windows 7 à 11.

Syntaxe : [USER]
 Dir_user=0

- Configuration mono utilisateur: Chaque utilisateur a sa configuration, ses options. Roaming autorisé. Les fichiers INI des logiciels sont alors sauvés dans le dossier user_courant \ app_data⁽²⁾
→ C:\Users\TRAVAIL\AppData\Roaming\Elec-CAO pour Windows 7 à 11, utilisateur TRAVAIL

Note : On retrouve la configuration par défaut. Cette possibilité est gardée par souci de compatibilité avec les versions 1.X de WinRelais

Syntaxe [USER]
 Dir_user=1

- Configuration mono utilisateur: Chaque utilisateur a sa configuration, ses options. Roaming non géré.
(les fichiers INI des logiciels sont alors sauvés dans le dossier user_courant \ app_data⁽²⁾)
→ C:\Users\TRAVAIL\AppData\Roaming\Elec-CAO pour Windows 7 à 11, utilisateur TRAVAIL

Syntaxe [USER]
 Dir_user=2

→ C:\Users\TRAVAIL\AppData\Local\Elec-CAO pour Windows 7 à 11 utilisateur TRAVAIL

- Configuration " ancienne " (& déconseillée): Tous les utilisateurs ont alors la même configuration, et les fichiers INI des logiciels sont sauvés dans le dossier du EXE du logiciel. C:\program file\elec-cao\ewewtw\ par défaut. Cette configuration est à réserver si votre version de Windows ne gère pas le dossier user \ app data.

Syntaxe [USER]
 Dir_user=3

Tableau récapitulatif, section [USER]

Dir_user=	Variable Windows(*)	Dossier sous Windows Vista, 7 à 11	Utilisateurs	Remarque
0	CSIDL_COMMON_APPDATA	c:\programData\Elec-CAO	Tous	
1	CSIDL_APPDATA	C:\Users\TRAVAIL\AppData\Roaming\Elec-CAO	Utilisateur connecté	Configuration par défaut
2	CSIDL_LOCAL_APPDATA	C:\Users\TRAVAIL\AppData\Local\Elec-CAO	Utilisateur connecté	
3		C:\Program Files (x86)\Elec-CAO\bin	Tous	Dossier des exécutables

(*) : Variable utilisée en interne par WinRelais pour trouver le dossier. Voir : <http://technet.microsoft.com/fr-fr/library/dd560744%28v=ws.10%29.aspx>

⁽¹⁾ **Information : Utilisation de variables d'environnement dans les fichiers INI (ex : %USERNAME%)**

Il est possible d'utiliser des variables d'environnements DOS dans les fichiers INI de configuration.

Cette manipulation (avancée) permet une installation unique sur un serveur réseau, tout en permettant à chaque utilisateur d'avoir sa configuration sur les postes clients. Il faut bien évidemment **une licence établissement** du logiciel WinRelais.

→ Voir le document : Aide WinRelais 19 – Installation sur un serveur réseau.PDF

⁽²⁾ : **Information : Dossier user \ app data**

Il s'agit d'un dossier spécial, réservé aux données (data) des applications.

Selon les versions de Windows, le nom exact du dossier user \ app_data change:

Note : Le dossier Application Data est caché: Il faut activer l'affichage des dossiers & Fichiers cachés (Panneau de configuration / Options des dossiers). Il s'agit d'un dossier spécial, géré par Windows.

Sous Windows Vista / Windows 7 à 11 :

- Tous les utilisateurs: c:\ProgramData\elec-cao
- Utilisateur Pascal: c:\users\pascal\AppData\Roaming\elec-cao

2d – Exemple

Exemple d'utilisation de la section [CAO] du fichier commun.ini

Contenu du fichier commun.ini :

```
[CAO]
Dir_commun.ini=c:\test
Dir_autre_ini=c:\test\ini
```

Ce qui signifie donc :

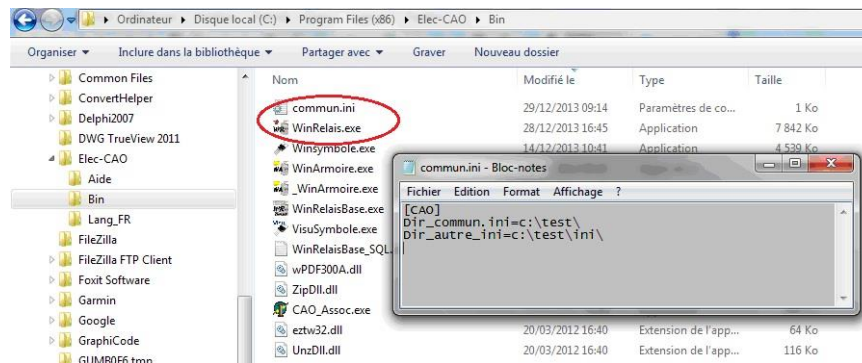
Dir_commun.ini=c:\test

→ Le fichier eleccao.ini sera sauvé dans c:\test\

Dir_autre_ini=c:\test\ini

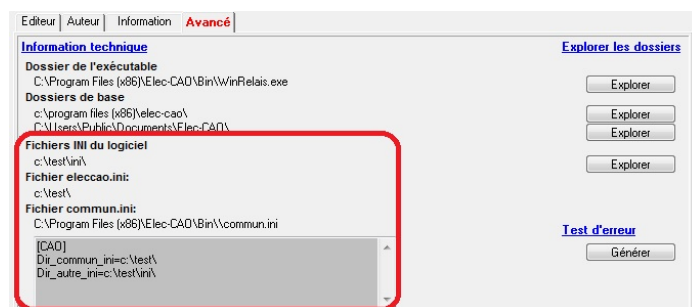
→ Les autres fichiers INI seront sauvés dans c:\test\ini\

Ce fichier est donc dans le dossier des exécutables (\bin)



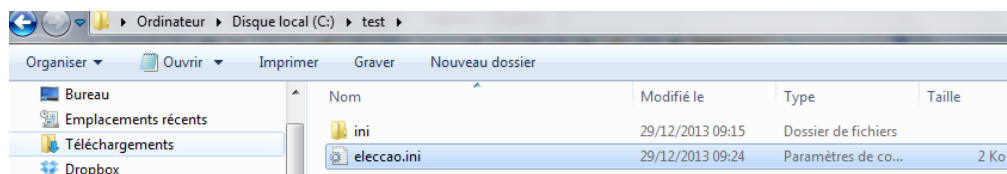
Fichier commun.ini, dans le sous dossier \bin

Dans WinRelais, on peut alors vérifier la prise en compte de ce fichier : Outils / A propos de / Onglet Avancé :

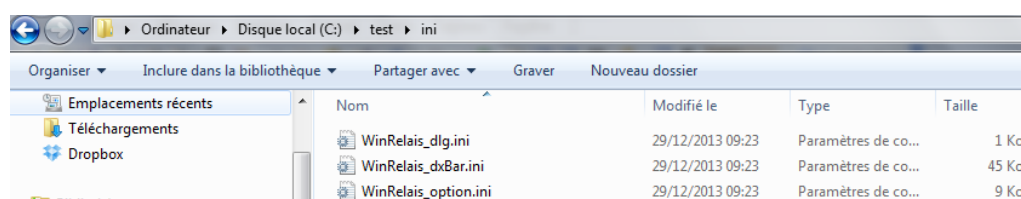


Menu : Outils / A propos de / Onglet Avancé

Le fichier eleccao.ini est bien sauvé dans c:\test\ :



Les autres fichiers INI sont bien sauvés dans c:\test\ini\ :



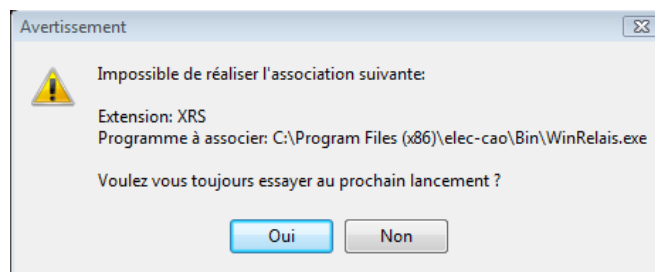
3 – Les associations de fichier

Fonctionnement:

- Les associations de fichiers sont réalisées lors de l'installation, par le moteur d'installation.
- Elles sont aussi vérifiées systématiquement au lancement des logiciels. En cas d'échec, un avertissement est généré, et il est possible de ne plus proposer cette vérification au prochain lancement (Option).

Information: Les associations de fichiers sont sauvées dans la base de registre. Vista / Windows 7 à 11 n'autorisent pas toujours son accès. Il faut être en compte administrateur, et ne pas activer le Contrôle des comptes d'utilisateurs (CCU).

En cas d'erreur : Message d'erreur affiché au lancement

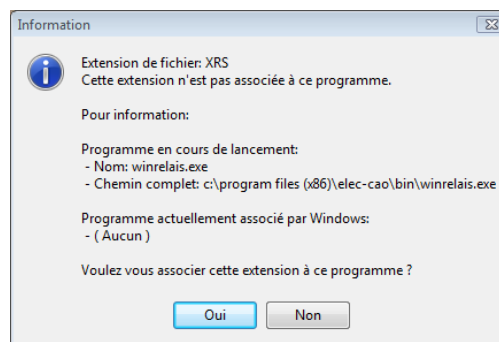


Erreur : Impossible de réaliser l'association

Explications

Au lancement, WinRelais vérifie si l'extension de fichier XRS est associée à lui-même.

Ce qui permet ensuite de double cliquer sur un fichier XRS, et d'ouvrir automatiquement WinRelais. Si cette association est absente, le message suivant s'affiche :



Contrôle de l'association

Pour réaliser cette association, WinRelais doit accéder à la base de registre.

Il doit donc avoir ce droit...Hors Windows peut l'en l'empêcher...

Solution 1 : Désactiver ce contrôle au lancement

Menu Outils / Options / Onglet Ouverture :

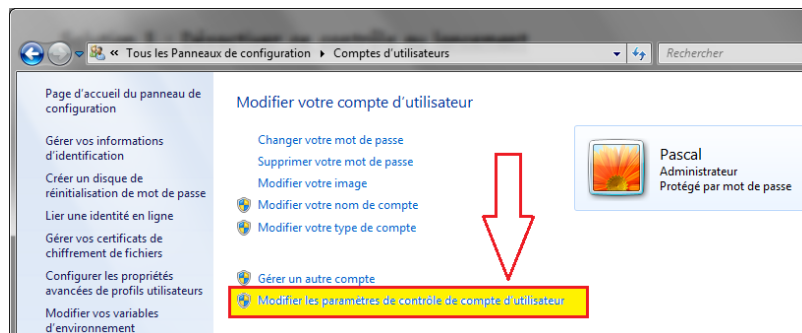


Option / Onglet Ouverture

Solution 2 : Autoriser l'accès à la base de registre par WinRelais

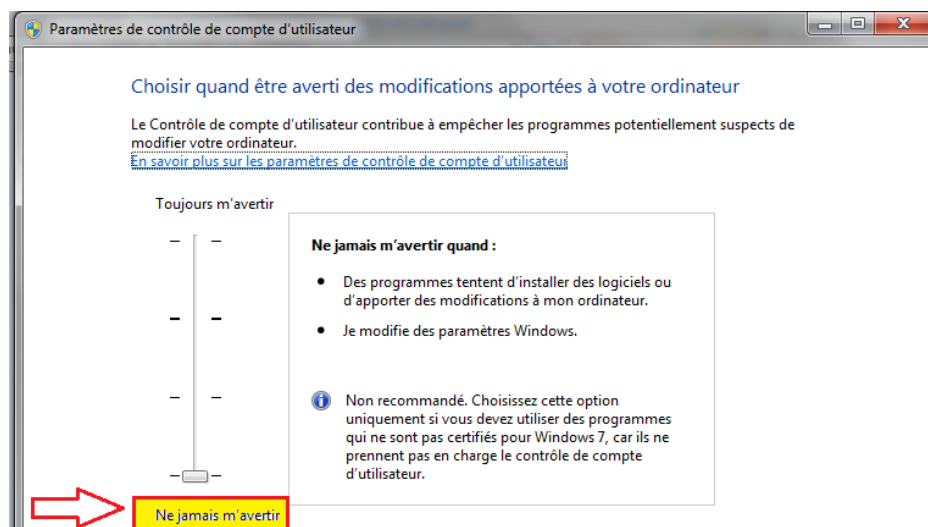
Sous Windows Vista et/ou Windows 7 à 11 : Panneaux de configuration, Comptes d'utilisateurs :

⚡ **Attention** : Se loguer avec un compte administrateur.



Panneaux de configuration

Il faut modifier les paramètres du contrôle de compte utilisateur (CCU).

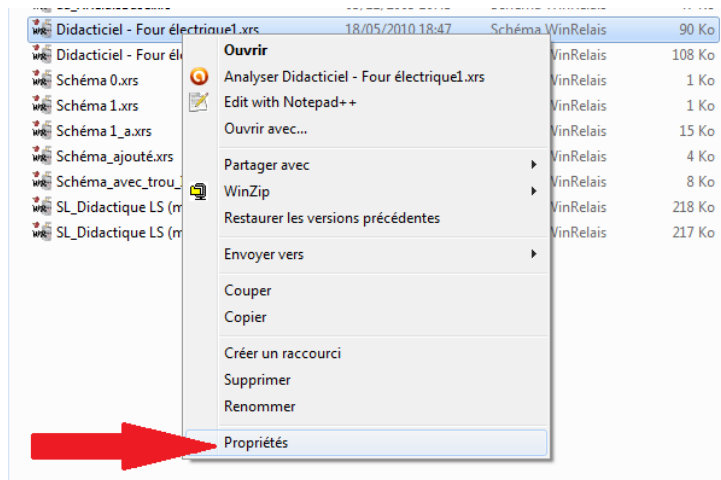


Paramètre de contrôle de compte utilisateur

Ce CCU empêche WinRelais de réaliser l'association, il est conseillé de le régler au minimum.

Solution 3 : Associer manuellement l'extension XRS à WinRelais

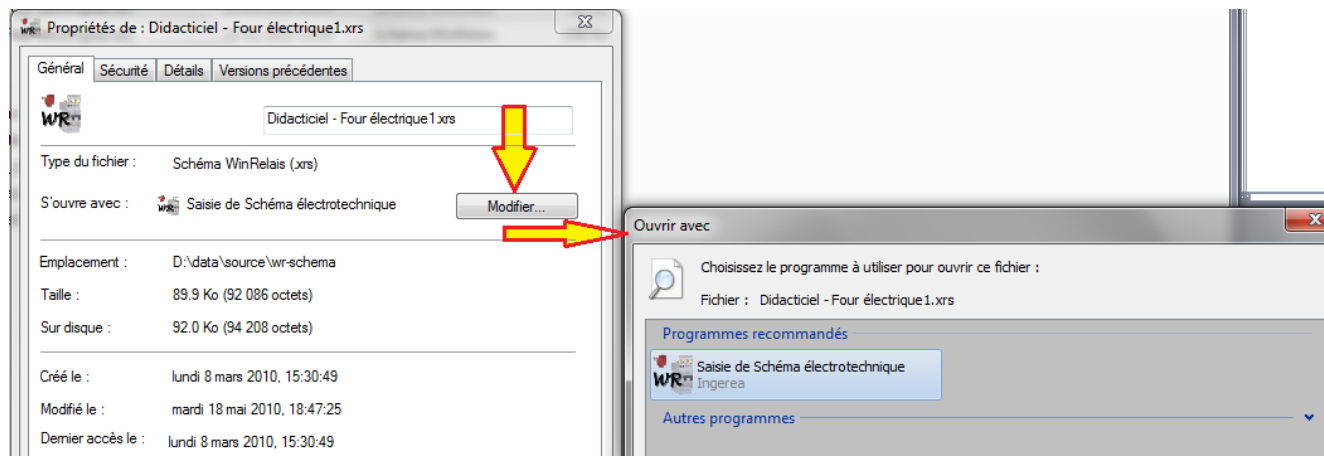
Clic droit sur un fichier XRS / Propriétés :



Propriétés d'un fichier XRS

Type de fichier : S'ouvre avec : Sélectionner WinRelais.exe

Rappel: WinRelais se trouve par défaut dans : C:\Program Files (x86)\Elec-cao\bin



Ouvrir avec le programme...

4 – La clé de licence

La licence est fournie à l'achat.

Elle est saisie lors de l'installation du logiciel.

Les informations de licences sont sauveées dans la base de registre, Clé HKLM (Hkey Local Machine).

→ La licence est donc valide pour le poste complet, pour tous les utilisateurs.

Pour vérifier la licence : Menu Outils / A propos de / Onglet Avancé.



Version non enregistrée



Version enregistrée