



88 avenue des Ternes
75017 PARIS
Tél. : +33 (0)1 77 75 97 36
Fax : +33 (0)1 72 33 54 47
E-mail : ingerea@ingerea.com

WinRelaisBase

Version 2.5 - Mars 2024

Information : ce fichier PDF reprend intégralement
le contenu du fichier d'aide (Menu Outils / Aide) du logiciel.

Sommaire

Généralités	3
Sommaire	3
Présentation	3
Installation	5
Les différentes versions	5
Présentation de WinRelais	6
Utilisation	6
Onglet: Produit	6
Onglet: Classe	8
Onglet: Recherche	10
Onglet: Configuration	10
Configuration : Accès à la base de donnée	12
Les boîtes de dialogue	17
Dialogue Nouveau produit ou Editer produit	17
Dialogue Nouvelle classe	18
Dialogue Chercher un symbole	19
Avancé	19
Glossaire	19
Constitution de la base de données	20
Gestion des fichiers INI	22
Langage SQL	27
Mise à jour de la base de données	27
Produits et fabricants inclus	29
Autres documents d'aide	30
Assistance	30
Assistance	30

Généralités

Sommaire

Fichier d'aide de WinRelaisBase : sommaire

- [Sommaire](#)
 - [Présentation](#)
 - [Installation](#)
 - [Les différentes versions](#)
 - [Présentation de WinRelais](#)
- **Utilisation**
 - [Onglet: Produit](#)
 - [Onglet: Classe](#)
 - [Onglet: Recherche](#)
 - [Onglet: Configuration](#)
 - [Configuration : Accès à la base de donnée](#)
- **Les boîtes de dialogue**
 - [Dialogue Nouveau produit ou Editer produit](#)
 - [Dialogue Nouvelle classe](#)
- **Avancé**
 - [Glossaire](#)
 - [Constitution de la base de donnée](#)
 - [Gestion des fichiers INI](#)
 - [Langage SQL](#)
 - [Mise à jour de la base de donnée](#)
 - [Produits et fabricants inclus](#)
 - [Autres documents d'aide](#)
- **Assistance**
 - [Assistance](#)

Présentation

WinRelaisBase : Présentation

Utilité de WinRelaisBase

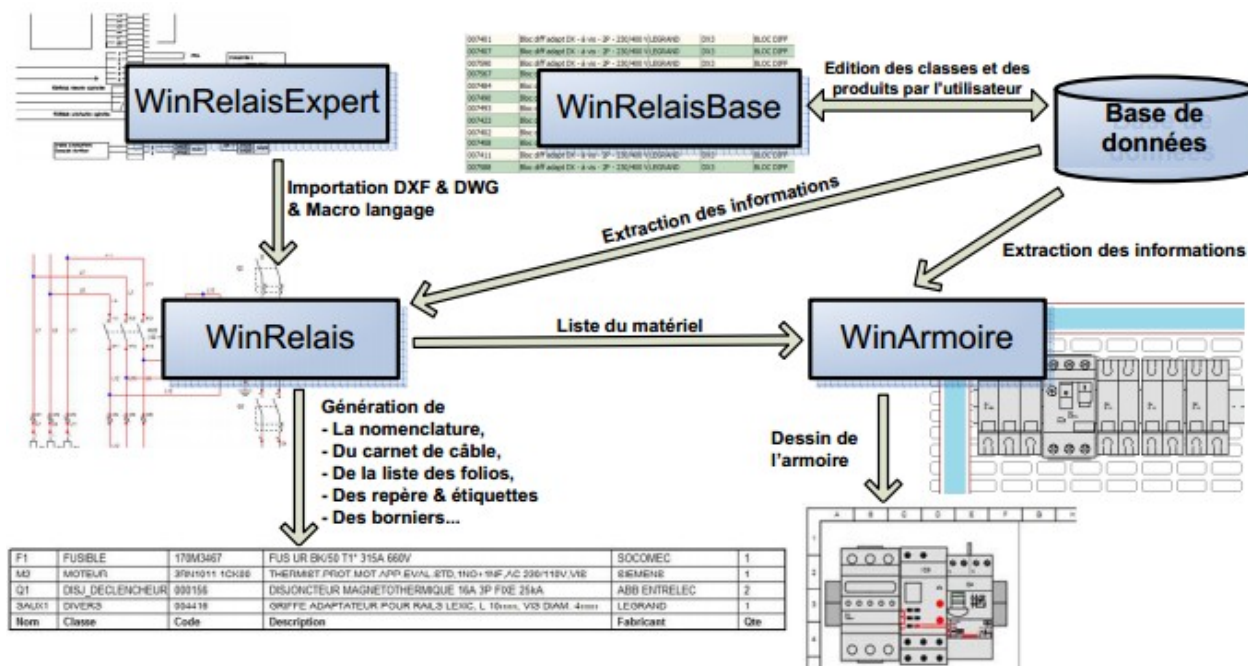
Ce programme est complémentaire à [WinRelais](#) (Saisie de schéma électrotechnique). Il permet de gérer une base de donnée. Cette base de donnée contient des informations sur les différents produits.

Lors de la génération de la nomenclature, dans [WinRelais](#), les informations peuvent être extraites de la base de donnée, et utilisées dans la nomenclature. La vue armoire du produit peut également servir pour le logiciel WinArmoire (Dessin de l'armoire).

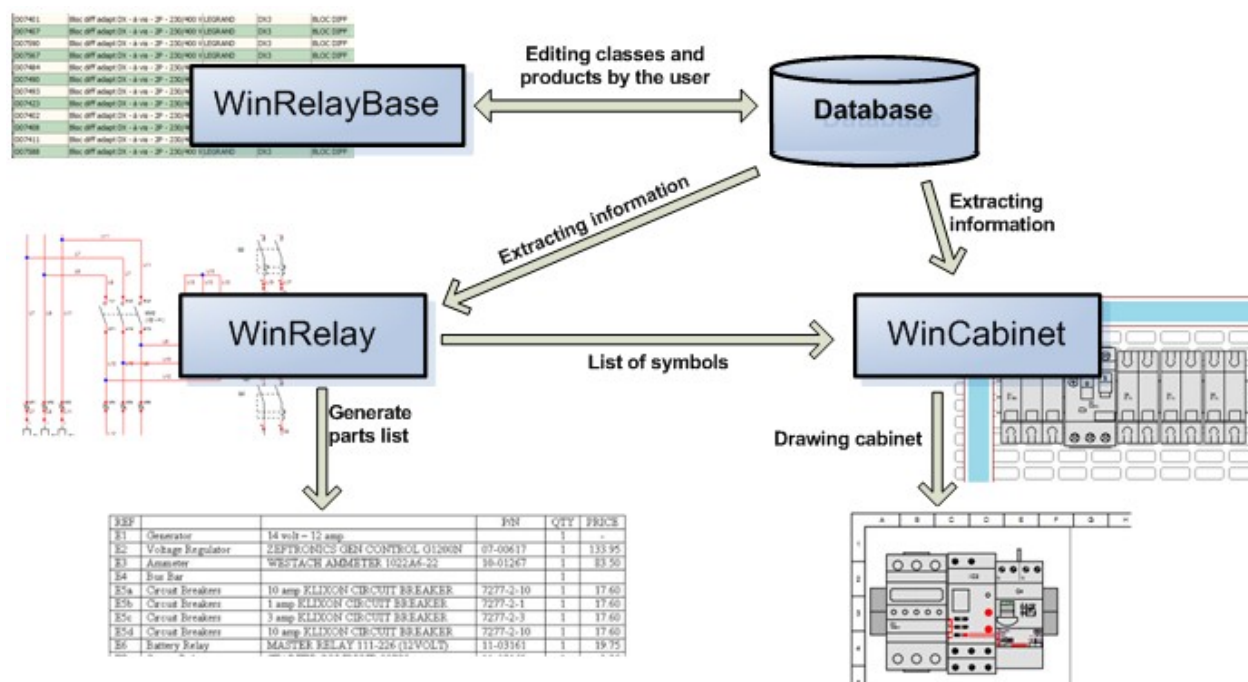
➡ **Important:** L'utilisation de WinRelaisBase avec [WinRelais](#) n'est pas obligatoire. WinRelais fonctionne sans WinRelaisBase et sans base de donnée.

➡ **Information:** La base de donnée doit être au standard [SQL](#). Elle peut être locale (Exemple : Fichier Access MDB) ou distante (Exemple: Serveur MS SQL).

Synoptique général des logiciels



WinRelais, WinCabinet & WinRelaisBase

Synoptique (US version)

WinRelais, WinCabinet & WinRelaisBase

Rôle des différents programmes

WinRelais: (Saisie de schéma électrotechnique) : Génère la nomenclature à partir du schéma. Les informations peuvent être extraites de la base de donnée.

WinRelaisBase: (Gestion de la base de donnée) : Permet à l'utilisateur d'ajouter un [produit](#), une [classe](#) ou de modifier toutes informations de la base de donnée.

Mise à jour des données

Actuellement, il n'existe aucune méthode, ni accord commercial, pour actualiser automatiquement la base de donnée, à partir des

données des fabricants de matériel. Cette actualisation reste manuelle. Voir [Produits et fabricants inclus](#), pour des précisions sur la base de données initiale.

Installation

Installation de WinRelaisBase

[Installation avec WinRelais](#)

Ce logiciel est normalement installé avec WinRelais.

[Installation manuelle](#)

Dans le cadre d'une mise à jour, il suffit de copier le fichier WinRelaisBase.exe dans le dossier d'installation de WinRelais.

(Le sous dossier bin se trouve également WinRelais.exe)
C:\program files\Elec-CAO\bin par défaut.

 **Configuration:** Voir [Configuration: Accès à la base de donnée](#).

Les différentes versions

Les différentes versions

Mars 2024 : Version 2.5, livrée avec WinRelais 2.5

Mars 2022: Version 2.4, livrée avec WinRelais 2.4
Refonte du Journal: Format HTML avec images, lignes...
Correction de bugs mineurs

Février 2020 : Version 2.3, livrée avec WinRelais 2.3 FR
Correction de bugs divers

Juillet 2019 : Version 2.3 US, livrée avec WinRelais 2.3 US
Onglet Recherche : Sauver (XLS)
Onglet Classe : Sauver (XLS)
Onglet Produit : Sauver (XLS)

Novembre 2017 : Version 2.2, livrée avec WinRelais 2.2 FR.
Correction de bugs mineurs

Octobre 2015 : Version 2.1, livrée avec WinRelais 2.1.

Novembre 2014 : Version 2.0 US, livrée avec WinRelais 2.0 US

Octobre 2014: Version 2.0 (Livrée avec WinRelais 2.0)
Intègre la nouvelle organisation des dossiers de WinRelais 2.0

Octobre 2013: Version 1.4 US (version en anglais)
- Néant -

Février 2013 : Version 1.3 US (version en anglais)
Nouvel onglet Recherche

Avril 2012 : Version 1.2
Ajout et gestion de la colonne VUE_ARMOIRE pour la gestion de la vue armoire (logiciel WinArmoire)
Dialogue Éditer le symbole: Choix graphique de la vue armoire.

Oct 2011: Version 1.11
- Correction de bugs mineurs

Mai 2010: Version 1.1 (Nouveau nom: WinRelaisBase)
Amélioration visuelle (Grille colorée par ligne)
Dialogue Éditer un produit: Copier / Coller d'un produit
Dialogue Editer un produit: Bouton lien internet
Avancé: Modifier la date de tous les produits

Avril 2010: Nouveau nom WinRelaisBase & Nouvel éditeur: Ingerea

Janvier 2009: sortie version 1.0, sous son nom initial (XRelaisBase)

Présentation de WinRelais

Présentation de WinRelais

Ce logiciel permet de créer ou de mettre au propre des schémas électrotechniques.

**L'utilisateur à entière liberté pour concevoir le schéma.
Il n'y a aucune contrainte imposée.**

Le mot clé de la réalisation de WinRelais est **la simplicité**.

WinRelais est fourni avec:

- Le logiciel WinSymbole pour créer de nouveaux symboles,
- VisuSymbole pour une gestion collective des symboles,
- WinRelaisBase pour la gestion de la base de données des produits.

- + Dans la version **Premium** : WinArmoire, pour dessiner l'armoire.
- + Dans la version **Expert** : WinRelaisExpert: Exécution de macros & Importation DXF de schéma.
- + Dans la version **STUDIO**, la simulation du schéma.

Utilisation

Onglet: Produit

Onglet: Produit

Permet l'édition des [produits](#).

La liste de gauche montre les classes disponibles. Un clic dans cette liste sélectionne et affiche [la classe](#) correspondante dans le tableau de droite. Il est alors possible d'éditer [un produit](#), ou d'en ajouter un nouveau.

WinRelaisBase [C:\Users\Public\Documents\Elec-CAO\Base\WinRelaisBase.mdb]

Produit | Classe | Recherche | Configuration | Avancé |

Classe

DISJONCTEUR_PUISSANCE: DISJONCTEUR_PUISSANCE [691] Raz colonne Sauver (XLS)

CODE	DESCRIPTION	FABRICANT	SERIE	PRODUIT	REVENDEUR
021011	Disj de branchement EDF - BACO - diff 50 LEGRAND	BACO		DISJONCTEUR DE BRANC	
021014	Disj de branchement EDF - BACO - diff 50 LEGRAND	BACO		DISJONCTEUR DE BRANC	
021002	Disj de branchement EDF - BACO - diff 50 LEGRAND	BACO		DISJONCTEUR DE BRANC	
021005	Disj de branchement EDF - BACO - diff 50 LEGRAND	BACO		DISJONCTEUR DE BRANC	
021008	Disj de branchement EDF - BACO - diff 50 LEGRAND	BACO		DISJONCTEUR DE BRANC	
021012	Disj de branchement EDF - BACO - diff 50 LEGRAND	BACO		DISJONCTEUR DE BRANC	
021015	Disj de branchement EDF - BACO - diff 50 LEGRAND	BACO		DISJONCTEUR DE BRANC	
021004	Disj de branchement EDF - BACO - diff 50 LEGRAND	BACO		DISJONCTEUR DE BRANC	
021007	Disj de branchement EDF - BACO - diff 50 LEGRAND	BACO		DISJONCTEUR DE BRANC	
021006	Disj de branchement EDF - BACO - non di LEGRAND	BACO		DISJONCTEUR DE BRANC	
021009	Disj de branchement EDF - BACO - non di LEGRAND	BACO		DISJONCTEUR DE BRANC	
021013	Disj de branchement EDF - BACO - non di LEGRAND	BACO		DISJONCTEUR DE BRANC	
021016	Disj de branchement EDF - BACO - non di LEGRAND	BACO		DISJONCTEUR DE BRANC	
021001	Disj de branchement EDF - différentiel 50 LEGRAND	BACO		DISJONCTEUR DE BRANC	
021003	Disj de branchement EDF - non différentiel LEGRAND	BACO		DISJONCTEUR DE BRANC	
021018	Disj différentiel de protection - BACO - di LEGRAND	BACO		DISJONCTEUR DIFFEREN	
021019	Disj différentiel de protection - BACO - di LEGRAND	BACO		DISJONCTEUR DIFFEREN	
021022	Disj différentiel de protection - BACO - di LEGRAND	BACO		DISJONCTEUR DIFFEREN	
021023	Disj différentiel de protection - BACO - di LEGRAND	BACO		DISJONCTEUR DIFFEREN	
021020	Disj différentiel de protection - BACO - di LEGRAND	BACO		DISJONCTEUR DIFFEREN	
021021	Disj différentiel de protection - BACO - di LEGRAND	BACO		DISJONCTEUR DIFFEREN	
021024	Disj différentiel de protection - BACO - di LEGRAND	BACO		DISJONCTEUR DIFFEREN	

Nouveau produit Editer produit

La classe DISJINT affichée

Les commandes



Les commandes

Le navigateur (10 boutons)

Premier produit / Produit précédent / Produit suivant / Dernier produit : Pour naviguer dans les lignes du tableau.
Insérer un produit: Permet l'insertion d'un produit, directement dans le tableau.

Astuce: Un clic sur le nom de la colonne trie le tableau selon cette colonne. Donc la position (ligne) d'un produit importe en fait peu.

Supprimer un produit: Supprime un produit, après confirmation.
Valider les modifications: Valide les modifications.
Sauver les changements: Sauve les changements dans la base de donnée.

Important: Les changements ne sont pas obligatoirement reporté en temps réel à la base de donnée connectée. Dans tous les cas, il faut quitter proprement le logiciel pour fermer la base de donnée, et sauvegarder correctement vos modifications.

Annuler les changements: Annulation de la dernière modifications (si possible).
Rafraîchir les données: Force le rafraîchissement du tableau (Relecture de la base de donnée)

Boutons Nouveau et Editer produit

Nouveau produit: Permet l'ajout d'un produit, dans la classe active.
Editer produit: Permet de modifier (éditer) le produit sélectionné dans le [dialogue Editer un produit](#).

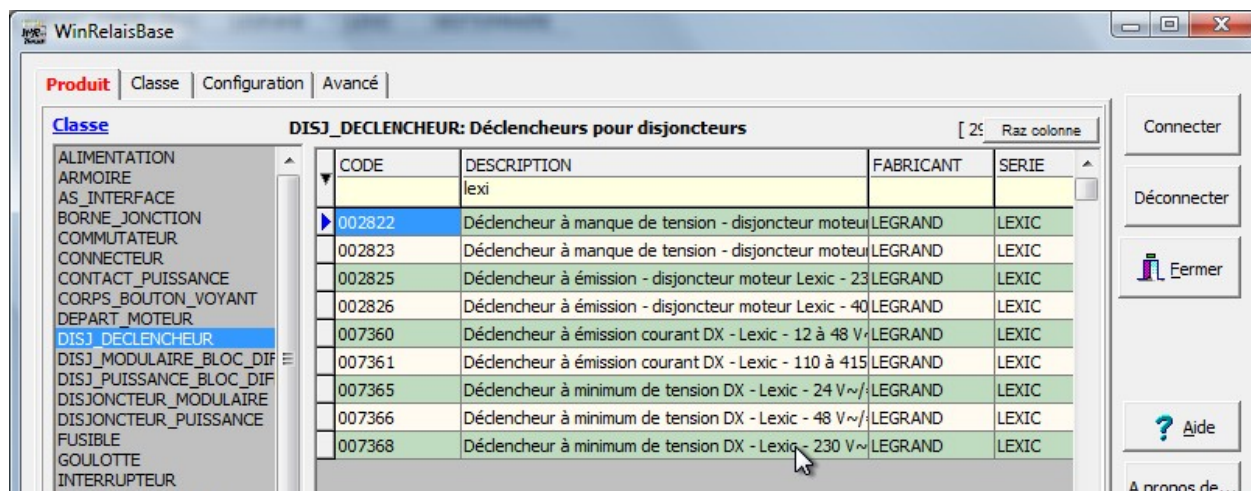
Voir [Dialogue Nouveau produit ou Editer produit](#)

Lien internet

A droite du bouton Editer produit, le lien Internet (Champ Web du produit) est affiché en bleu si il est non vide. Un clic sur ce lien lance le navigateur.

Filtre & Recherche

Il est possible de filtrer les lignes affichées, pour filtrer des produits.



Filtre de recherche: " lexi "

Il faut taper le filtre de recherche (= l'occurrence recherchée) dans la zone jaune, sous le titre de la colonne. Valider par Entrée. Le filtre s'applique à la colonne uniquement. Il est possible de filtrer plusieurs colonnes simultanément.

Mettre un filtre vide pour annuler le filtre.

→ Astuces

- Cette fenêtre peut s'agrandir.
- La largeur des colonnes peut se modifier (Saisir la ligne entre les colonnes, au niveau du titre).
- L'ordre des colonnes peut se modifier (Glisser le titre de la colonne).
- Les lignes peuvent se trier par ordre croissant ou pas (Cliquer sur le titre de la colonne) et peuvent également se filtrer (Saisir le filtre dans la zone jaune, et valider par la touche Entrée).

L'ordre des colonnes et leurs largeurs sont sauvegardés pour la prochaine ouverture. L'ordre de tri et le filtre ne sont pas sauvegardés.

Bouton Sauver (XLS): Permet de sauver les produits de la classe active dans un fichier, sous les formats XLS, XLSX, ODS...

Onglet: Classe

Onglet: Classe

Permet l'édition des [classes](#).

Le nombre de classe n'est pas limité. Une [classe](#) est unique.

Il est possible d'éditer une classe directement dans le tableau, ou avec les 2 zones d'édition en bas à gauche.

Un classe se compose:

- D'un nom: Sans espace, en majuscule. 50 caractère maximum.
- D'une description: Description plus précise: 100 caractère maximum.

Les commandes



Les commandes

Le navigateur (9 boutons)

Première classe / Classe précédente / Classe suivante / Dernière classe : Pour se déplacer dans le tableau (lignes).

Supprimer la classe: Une double confirmation est demandée.

➡ **Important:** Supprimer une classe supprime TOUS les produits de cette classe.

Valider les modifications: A utiliser si l'édition se fait dans le tableau.

Sauver les changements: Force la mise à jour de la base de donnée.

Annuler les changements: Annule si possible la dernière modification.

Rafraîchir les données: Actualisation des données affichées.

Nouvelle classe

Voir [Dialogue Nouvelle Classe](#): Permet de saisir une nouvelle [classe](#): Son nom (Obligatoirement sans espace, ni caractères spéciaux) et son nom détaillé (Description). Il est fortement conseillé de mettre le nom des classes en majuscules. L'utilisation des mots réservés du langage SQL est fortement déconseillée: Une vérification est réalisée (Voir [langage SQL](#) pour plus de détails).

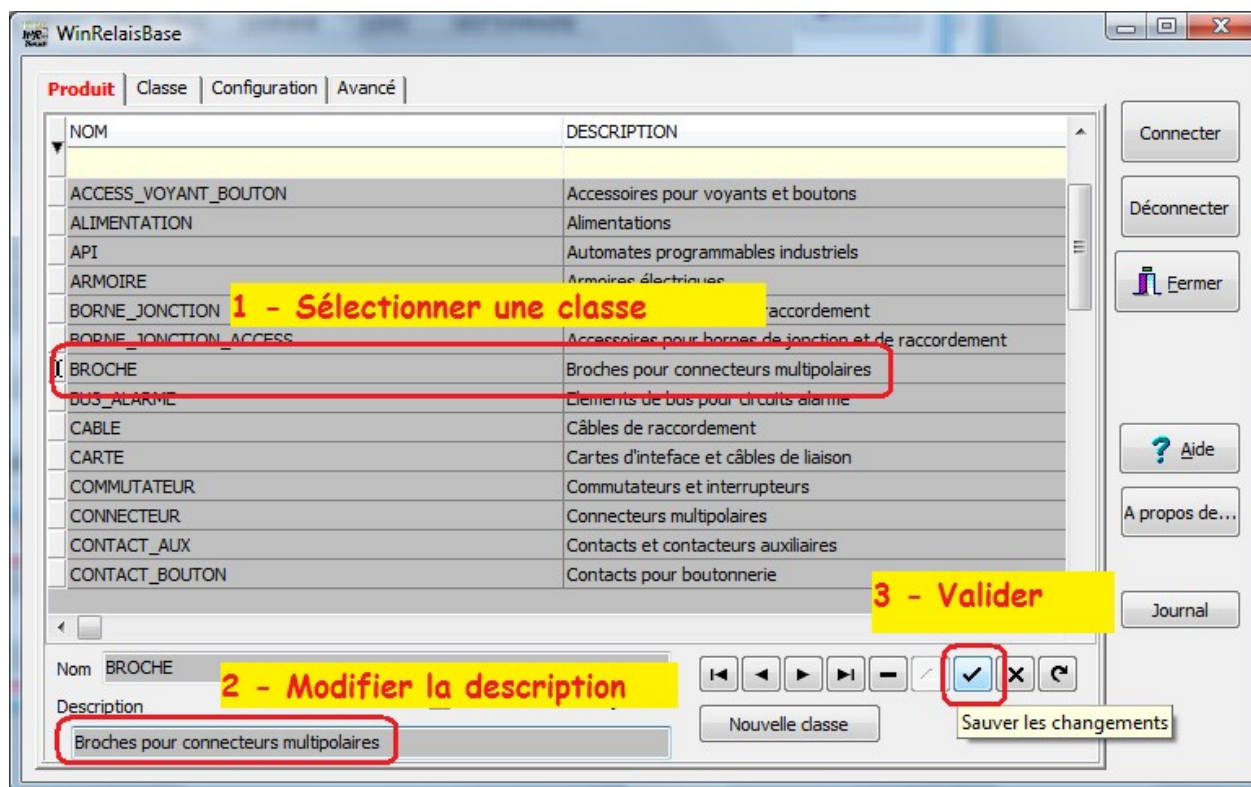
Exemple de classe:

```
ACCESS_VOYANT = Accessoires pour voyants
ACCESS_VOYANT_BOUTON = Accessoires pour voyants et boutons
ALIMENTATION = Alimentations
API = Automates programmables industriels
ARMOIRE = Armoires électriques
BORNE_JONCTION = Bornes de jonction et de raccordement
BORNE_JONCTION_ACCESS = Accessoires pour bornes de jonction et de raccordement
BROCHE = Broches pour connecteurs multipolaires
BUS_ALARME = Éléments de bus pour circuits alarme
```

➡ **Astuce:** Pour modifier une classe existante:

- 1 - Sélectionner la classe à modifier dans le tableau
- 2 - Editer cette classe, en bas à gauche.
- 3 - Sauver les changement.

➡ **Information:** Seule la description peut se modifier. Il est impossible de changer le nom de la classe.



Modification d'une classe

Bouton Sauver (XLS) : Permet de sauvegarder le tableau des classes dans un fichier, sous les formats XLS, XLSX, ODS...

Onglet: Recherche

Onglet: Recherche

Permet de rechercher une occurrence (chaîne de caractère) dans tous les champs (colonnes) de tous les produits, de toutes les tables de la base de données.

Ignorer la casse : Dans ce cas, la distinction majuscule / minuscule est ignorée.

Bouton Chercher : Lance la recherche.

La table présente ensuite les résultats. La dernière colonne " Occurrence " indique dans quel champ (colonne) l'occurrence recherchée est présente.

Bouton Localiser (Visible si la recherche retourne un résultat) : Permet de localiser le produit sélectionné parmi les résultats : L'onglet **Produit** devient alors actif, et le couple table / produit est sélectionné (Focus). La case active correspond alors à l'occurrence recherchée.

➡ **Astuce :** Un double clic dans le tableau des résultats réalise la même opération (Localiser).

Bouton Sauver (XLS) : Permet de sauvegarder le résultat de la recherche dans un fichier, sous les formats XLS, XLSX, ODS...

Onglet: Configuration

Onglet: Configuration

Permet la configuration de la connexion à la base de données.

Permet aussi de créer une base vierge ou de transformer une base existante.

Connexion à la base de donnée de donnée

Il faut ici configurer la connexion (liaison) avec la base de donnée Active.
La base de donnée peut être un fichier MS Access au format MDB, un serveur MS SQL ou autre.

Voir [Configuration: Accès à la base de donnée](#).

➡ **Important:** Le fonctionnement de WinRelais et WinRelaisBase est garanti pour les 2 types de connexions suivantes:

- Utilisation d'un fichier MDB (MS Access).
- Utilisation d'un serveur MS SQL.

Vu le grand nombre de type de serveur de base de donnée (Oracle, MySQL....), et l'absence de vraie standardisation du langage SQL, il est impossible de garantir un bon fonctionnement dans tous les cas. Pour information, WinRelais et WinRelaisBase utilisent la technologie ADO (ActiveX Data Objects) pour se connecter à la base de donnée.

Nom de la table des classes

La base de donnée doit contenir une table qui contient le nom des classes (= le nom des autres tables).
Par défaut ce nom est WR_TABLECLASSE.

➡ **Important:** La modification de cette valeur est réservée aux utilisateurs expérimentés.

Formatage des mots réservés

Indiquer ici le type de base de donnée utilisée. Cela permet de formater les requêtes SQL pour les mots réservés du langage SQL.

A utiliser en cas d'erreur sur les requêtes SQL.

Exemple: Lors de la transformation d'une base existante, si une colonne s'appelle CONNECT, cela peut provoquer une erreur lors de sa suppression, car CONNECT est un mot réservé du langage SQL. La gestion des mots réservés change selon les fournisseurs de base de donnée.

Aucun: Aucun formatage n'est réalisée: CONNECT reste CONNECT.
Fichier MDB: Ajout de crochet : [CONNECT]
Serveur MS SQL: Ajout de guillemet: "CONNECT".

Information: Chaîne de connexion

Il s'agit pour information de la [chaîne de connexion](#) à la base de donnée. En cas de problème de connexion, cette chaîne peut aider à trouver le problème.

Transformer une base de donnée existante

Permet de " convertir " une base de donnée déjà existante (dans votre entreprise ou d'un autre logiciel) pour la rendre compatible avec l'utilisation de WinRelaisBase.

➡ **Attention:** La transformation ne peut être garantie à 100%. Il existe trop de type de base de donnée, et le respect du standard SQL n'est pas toujours parfait. Toutefois, cette transformation permet un gain de temps, même si une finalisation manuelle est parfois indispensable.

Détails des opérations

- Travailler sur une copie de la base, ou la sauver avant la transformation.
- Sélectionner la base à convertir (qui n'est pas celle définie pour WinRelaisBase). Voir [Accès à la base de donnée](#).

WinRelaisBase va alors:

- Supprimer les tables préfixées (Commencant par). Si la case correspondante est cochée.
- Renommer la colonne DATE en DATE_SAISIE. Si la case correspondante est cochée. L'utilisation d'une colonne DATE est normalement interdite (ou déconseillé) dans le standard SQL (Date est un mot réservé). WinRelaisBase utilise donc une colonne DATE_SAISIE pour désigner la date de la saisie des produits, dans chaque classe.
- Supprimer les colonnes inutiles (Si la case correspondante est cochée). La base de donnée de WinRelaisBase contient les

informations minimum pour chaque produit (Détail: Voir Constitution de la base de donnée). Les colonnes en trop sont alors supprimées.

➡ **Information:** Supprimer les colonnes inutiles n'est pas obligatoire. Cela peut permettre de partager la base de donnée avec d'autres logiciels. Les colonnes inutiles ne seront pas affichées. Toutefois lors de la création d'une nouvelle classe (donc d'une nouvelle table), ces colonnes seront absentes de la nouvelle classe (de la nouvelle table).

- Ajout des colonnes absentes: Les colonnes utilisées par WinRelaisBase sont ajoutée, en cas d'absence.
Détail: Voir Constitution de la base de donnée.

- Actualisation de la table WR_TABLECLASSE: Cette table contient la liste des [classes](#) (= la liste des tables). Une table = 1 classe de produit.

Créer une base de donnée vierge

Permet de créer une base de donnée vierge (sans produit, mais avec quelques classes).

La base (le fichier MDB) est créé à partir d'une base existante. Si cette base contient déjà des données (Tables...), elles seront effacées.

Par sécurité, il est donc conseillé de faire une copie de la base utilisée, ou d'utiliser une copie d'une base existante. Attention à la perte de données !

Après la configuration de l' [accès à la base de donnée](#), la base sera remplie, avec les classes suivantes (sans produit).

Nom	Description
CABLE	Câble
FUSIBLE	Fusible
DISJ_DECLENCHEUR	Déclencheur pour disjoncteur
DIVERS	Divers
INTERRUPTEUR	Interrupteur divers
RELAIS	Relais
TRANSFORMATEUR	Transformateur
SECTIONNEUR	Sectionneur divers

Mettre à jour la base de donnée

Permet de mettre à jour la base de donnée active (actuellement connectée et affichée) à partir d'une base de donnée plus récente.

Voir: [Mise à jour de la base de donnée](#) pour plus de détails.

Avancé: Mettre à jour la date des produits

Permet de mettre à jour la date de tous les produits, de toutes les classes (Toutes les tables). Une confirmation est demandée.

Le format de la date doit être du type JJ/MM/AAAA.

Cette fonction permet par exemple d'harmoniser les dates des produits, ou de préparer une base (base source) qui servira ensuite à une MAJ à la base connectée (base active): Voir: [Mise à jour de la base de donnée](#) pour plus de détails.

Initialiser la configuration

Permet de rétablir la configuration par défaut. La base est alors déconnectée. Une confirmation est demandée.

Configuration : Accès à la base de donnée

Configuration : Accès à la base de donnée

WinRelaisBase permet d'utiliser la base de donnée de son choix. Il est livré avec une base au format Access MDB, mais rien ne vous oblige à utiliser ce fichier.

Dans tous les cas, il faut configurer la **connexion** à la base de donnée.

La connexion permet l'accès à un fichier Access MDB ou l'utilisation d'un serveur de base de donnée. Elle se compose principalement de 2 informations:

- Le fournisseur: Le " concepteur " de votre base de donnée.
- Le chemin d'accès, au fichier ou au serveur.

La configuration est ensuite sauvegardée pour une prochaine session.

➡ **Important:** Le fonctionnement de WinRelais et WinRelaisBase est garanti pour les 2 types de connexions suivantes:

- Utilisation d'un fichier MDB (MS Access).
- Utilisation d'un serveur MS SQL.

Information: Les versions Express de Microsoft SQL Serveur 2005 ou 2008 sont gratuites.

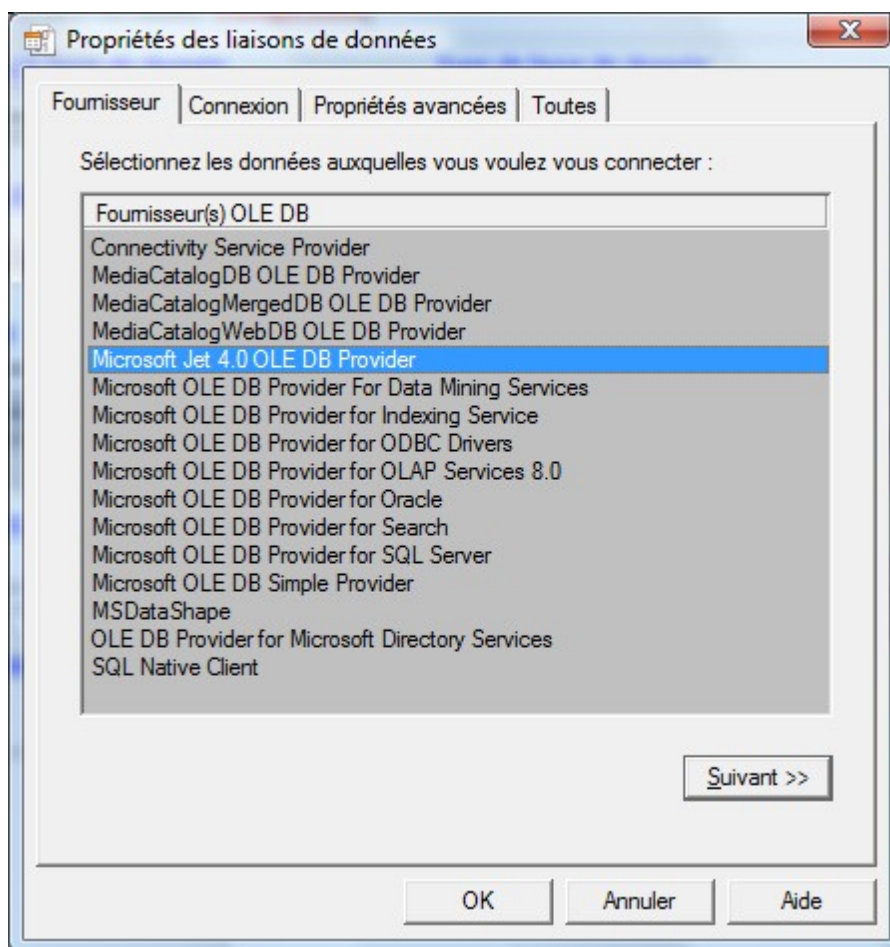
Pour les autres types de serveurs: Vu le grand nombre de type de serveur de base de donnée (Oracle, MySQL....), et l'absence de vraie standardisation du langage SQL, il est impossible de garantir un bon fonctionnement dans tous les cas. Pour information, WinRelais et WinRelaisBase utilisent la technologie ADO (ActiveX Data Objects) pour se connecter à la base de donnée.

La configuration à lieu ici:

[Onglet Configuration](#) / Connexion à la base de donnée / Bouton Connexion.

Utilisation et connexion à un fichier Access MDB

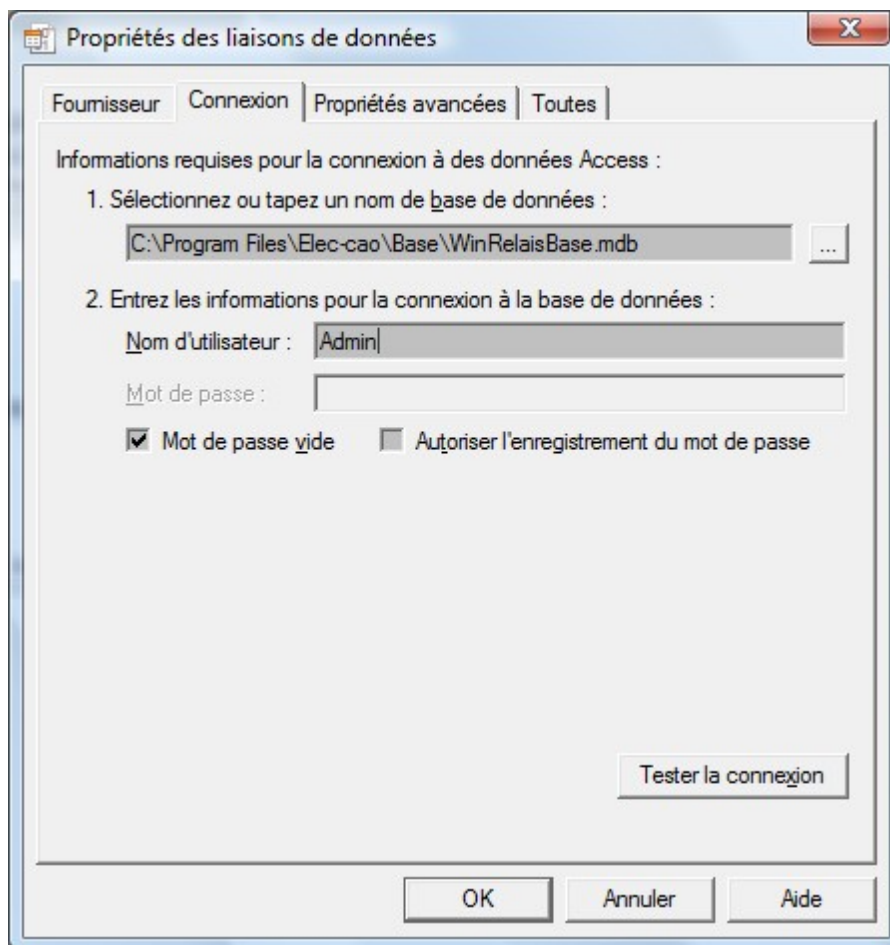
Dialogue Propriété des liaisons de données: Onglet Fournisseur:



Le fournisseur = Microsoft Jet 4.0 OLE DB Provider

Sélectionner : Microsoft Jet OLE 4.0 Provider. (Ce fournisseur est disponible en standard dans Windows).
Puis Bouton Suivant.

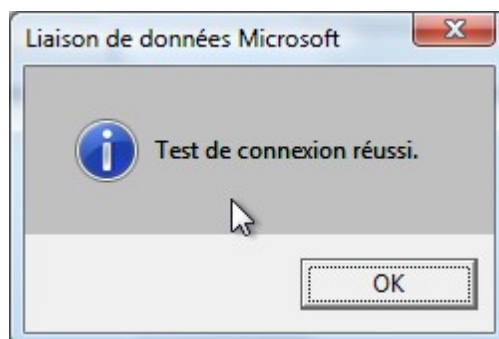
Dialogue Propriété des liaisons de données: Onglet Connexion:



Choix du fichier MDB

Sélectionner le fichier MDB (Par défaut : Dossier C:\Users\Publics\Documents\Elec-CAO\Base, Fichier WinRelaisBase.MDB)
Entrer le nom d'utilisateur: Admin
Si le fichier MDB est protégé par un mot de passe, indiquez le.

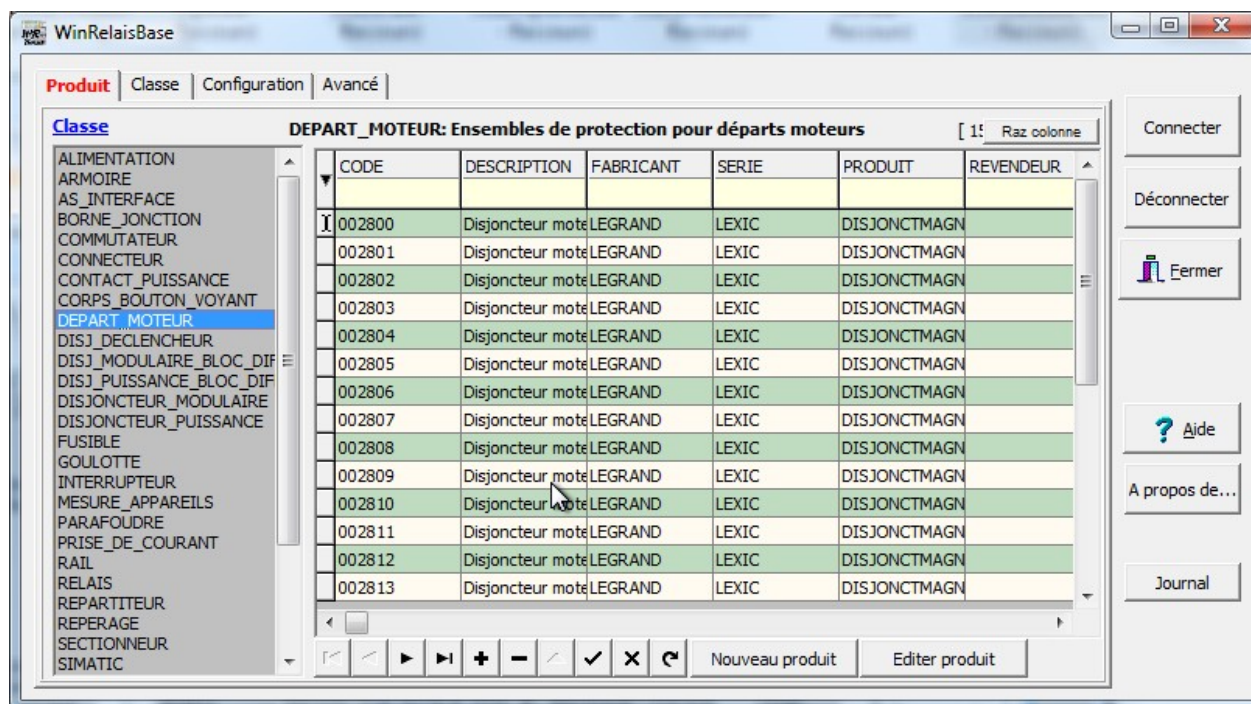
Le bouton Tester la connexion permet un test rapide.



Test de connexion

→ Important: Si le test de connexion ne fonctionne pas, WinRelaisBase ne peut fonctionner.

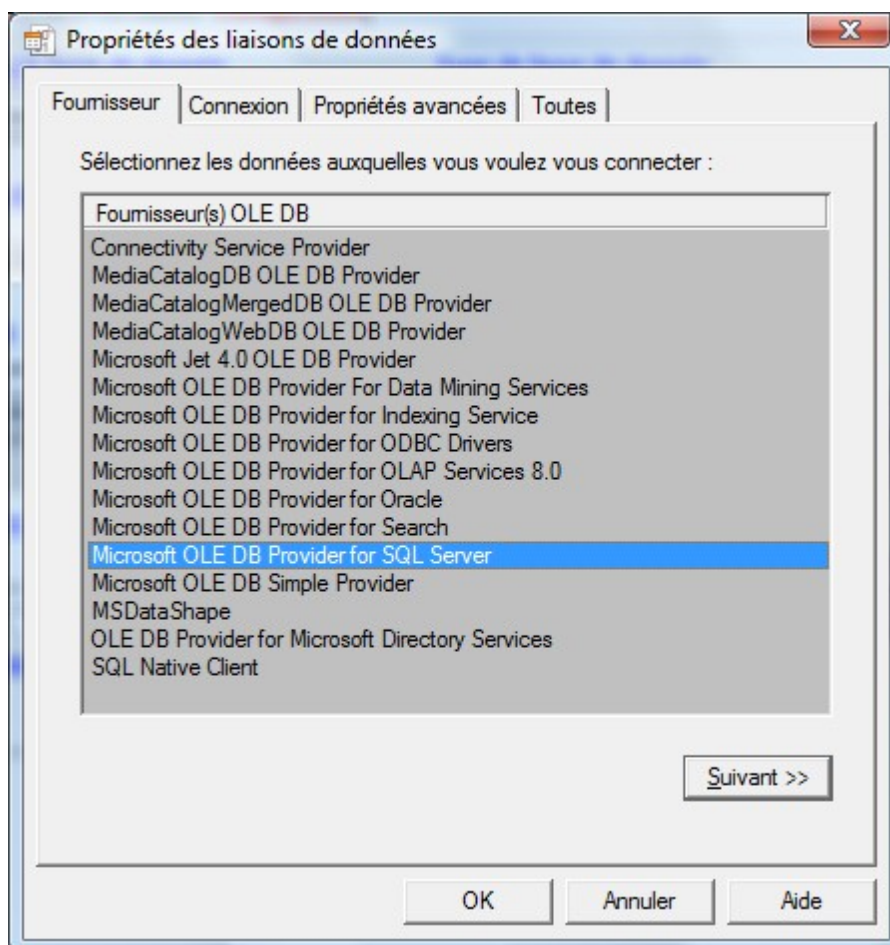
Ne pas modifier les autres onglets (Propriétés avancées / Toutes).
Valider par OK. Revenir sur l'onglet Editer une classe et sélectionner une classe dans la liste de gauche. Les colonnes doivent s'afficher.



Édition de la classe DISJIND

Utilisation et connexion à un serveur MS SQL

Dialogue Propriété des liaisons de données: Onglet Fournisseur:



Fournisseur = Microsoft OLE DB Provider for SQL Server

Sélectionner le fournisseur: Microsoft OLE DB Provider for SQL Server.

➡ **Précisions techniques:** Si ce fournisseur est absent, il faut installer le " Microsoft SQL Server Native client " sur votre PC. Ce logiciel est gratuit et disponible sur le site Internet de Microsoft, ou fourni avec MS SQL Serveur.

Liens internet:

Client " Microsoft SQL Server Native client" :

<http://www.microsoft.com/downloads/details.aspx?familyid=DF0BA5AA-B4BD-4705-AA0A-B477BA72A9CB&displaylang=fr>

Fichier à télécharger: Package X86 (sqlncli.msi) - 3539 Ko.

Information sur ce client:

<http://www.asp-php.net/tutorial/sql-server/sqlncli.php>

Dialogue Propriété des liaisons de données: Onglet Connexion:

The screenshot shows the 'Propriétés des liaisons de données' dialog box with the 'Connexion' tab selected. The 'Fournisseur' tab is also visible. The 'Connexion' tab contains the following fields and options:

- Informations nécessaires pour la connexion aux données SQL Server :**
 - 1. Sélectionnez ou tapez un nom de serveur :
 - 2. Entrez les informations pour la connexion au serveur :
 - ☒ Utiliser la sécurité intégrée de Windows NT
 - ☐ Utiliser un nom d'utilisateur et un mot de passe spécifiques :
 - Nom d'utilisateur :
 - Mot de passe :
 - ☐ Mot de passe vide ☐ Autoriser l'enregistrement du mot de passe
 - 3. ☒ Sélectionnez la base de données sur le serveur :
 - ☐ Joindre un fichier de base de données comme un nom de base de données :
 -
 - Utiliser le nom de fichier :

Buttons at the bottom: OK, Annuler, Aide. A 'Tester la connexion' button is also present.

Onglet Connexion

1 - Nom du serveur

Nom du serveur: Nom du serveur MS SQL. (Ici VISTA). Contacter votre administrateur réseau. Le nom du serveur doit être suivi de l'instance SQL exécutée (Ici SQLEXPRESS).

Le tout sous la forme : Nom_serveur_SQL\Instance_SQL (séparé par \)

Il est possible d'utiliser l'adresse IP du serveur: WW.XX.YY.ZZ\Instance_SQL

2 - Informations pour la connexion au serveur

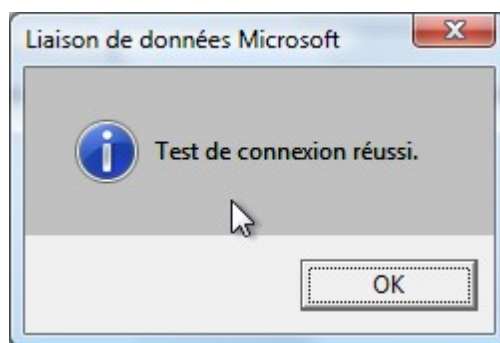
Selon votre politique de sécurité, utiliser la sécurité intégrée ou un couple utilisateur / mot de passe.

Contacter votre administrateur réseau.

3 - Base de donnée sur le serveur

Un serveur SQL peut exécuter plusieurs bases de données simultanément. Il faut donc sélectionner la base à utiliser pour WinRelaisBase.

Le bouton Tester la connexion permet un test rapide.



Test de connexion

➔ **Important:** Si le test de connexion ne fonctionne pas, WinRelaisBase ne peut fonctionner.

Erreurs classiques

- Erreur dans le nom de l'instance SQL exécutée par le serveur SQL. Contacter votre administrateur réseau.
- Le port TCP1433 doit être ouvert. Le message d'erreur est alors:

Message d'erreur lorsque vous vous connectez à une instance nommée de SQL Server sur un ordinateur client qui exécute Windows Vista ou Windows Server 2008 : "serveur SQL non trouvé est Spécifié" ou "Error Locating Server/Instance Specified"

Attention: Les pare-feux de Windows bloquent par défaut ce port. Votre serveur SQL est donc bloqué et non accessible. Il faut donc débloquer le port TCP 1433 (Sur votre poste et/ou sur les firewalls traversés - Contacter votre administrateur réseau). Plus d'information ici: <http://support.microsoft.com/kb/944390/fr>

Les boîtes de dialogue

Dialogue Nouveau produit ou Editer produit

Dialogue Nouveau produit ou Editer produit

Permet de saisir les champs d'un nouveau [produit](#), ou d'éditer un produit existant.

➔ **Information:** Pour ajouter rapidement des milliers de produits, à partir d'un fichier fourni par un fabricant, voir [le document Aide WRB03](#).

➔ **Information:** Pour un nouveau produit, à l'ouverture du dialogue, les champs sont pré-remplis avec les valeurs du dernier produit saisi, de la même classe.

Bouton: Copier: Copie les valeurs des champs dans le presse papier, pour export. Il suffit ensuite de faire Édition/Coller dans le logiciel cible (Traitement de texte ou tableur).

Bouton : Coller : Colle les valeurs des champs dans le dialogue. Le presse papier doit contenir un produit valide. Cela permet la recopie des informations entre produits: Utile lors de la saisie de nombreux produits.

Bouton : Copier tout : Copie les valeurs des champs, et leur noms, dans le presse papier, pour export. Il suffit ensuite de faire Édition/Coller dans le logiciel cible (Traitement de texte ou tableur).

Bouton Effacer tout : Efface tout les champs. Uniquement disponible pour un nouveau produit.

Bouton Lien Internet : Si le champ Web contient un lien internet valide (Comménçant par www ou http://), alors ce bouton s'active et permet de lancer le navigateur à ce lien.

Gestion de la date

Option : Actualiser automatiquement : A la fermeture du dialogue, la date (colonne Date) sera alors automatiquement celle du jour. Cette option est conseillée. Dans le cas contraire, il est possible de saisir la date de son choix.

⇒ **Important :** Le format conseillé est jj/mm/aaaa pour un fonctionnement correct de la commande Mise à jour de la base de donnée, [Onglet Configuration](#).

Si ajout d'un nouveau produit

⇒ **Important :** Le code doit être unique dans une [classe](#) donnée. C'est le code qui identifie le produit: Un code = Un produit.

Les champs sont alors préremplis avec les informations du dernier produit saisi dans la même classe.

Si modification d'un produit

Il est alors possible de modifier les informations relative à ce produit.

Voir aussi : [Glossaire](#)

Dialogue Nouvelle classe

Dialogue Nouvelle classe

Permet de saisir les informations d'une nouvelle [classe](#) de [produit](#).

A savoir:

- Le nom: Sans espace & et en majuscule.
- La description: Description en clair.

⇒ **Information :** Le nom est en fait le nom de la table dans la base de donnée. Il ne doit donc pas comporter d'espace, et les majuscules sont fortement conseillées. L'utilisation des mots clés du [langage SQL](#) est fortement déconseillée.

Exemple de classes:

ARMOIRE = Armoire
DISJIN = Disjoncteur industriel
DISMOD = Disjoncteur modulaire
CABLE = Câble

Voir aussi:

[Glossaire](#)

[Constitution de la base de donnée](#)

⇒ **Information :** Pour **modifier** une classe, il faut utiliser les 2 zones de textes en bas de l'[onglet Classe](#).

Dialogue Chercher un symbole

Dialogue Chercher un symbole

Permet de sélectionner un symbole, qui servira de vue armoire, au symbole.

➡ **Rappel:** La vue armoire (= un symbole) est utilisée dans WinArmoire.

➡ **Précision:** Les dossiers D1 à D4 (= la librairie de WinRelais) sont définis dans les options de WinRelais.

Avancé

Glossaire

Glossaire

Base de donnée: (en abrégé BD ou BDD) Ensemble structuré et organisé permettant le stockage de grandes quantités d'informations afin d'en faciliter l'exploitation (ajout, mise à jour, recherche de données). La base de donnée de [WinRelais](#) et [WinRelaisBase](#) permet de stocker des informations sur des produits. Exemple: Code, Description, Fabricant, Série...

Base Active: Base de donnée sélectionnée et affichée dans WinRelaisBase.

Base Source: Base de donnée utilisée pour la mise à jour de la base Active ([Onglet Configuration](#) / Commande Mettre à jour la base de donnée)

Chaîne de connexion: Chaîne de caractère, utilisée par WinRelaisBase, pour se connecter à la base de donnée. Elle contient toute les informations de connexion (Type, Fournisseur, Chemin d'accès...). Elle est affichée pour information, pour aider à résoudre un problème de connexion.

Classe (de produit): Famille de produit de même fonction. Une classe à un nom et un nom détaillé.

Le nom identifie la classe et ne doit pas comporter d'espace. Les majuscules sont conseillées.

Le nom détail décrit la classe.

Exemple de classes:

ARMOIRE = Armoire
DISJIN = Disjoncteur industriel
DISMOD = Disjoncteur modulaire
CABLE = Câble
FUSIBLE = Fusible
INTERRUP = Interrupteur
RELAIS = Relais
SECTION = Sectionneur

Produit: Article unitaire. Un produit comporte les 15 informations suivantes:

(Nom de colonne / Information / Description / Type SQL)

0 - CODE / Code / Code ou référence fabricant / SQL_VarChar50
1 - DESCRIPTION / Description / Description du produit / SQL_VarChar200
2 - FABRICANT / Fabricant / Fabricant / SQL_VarChar70
3 - SERIE / Série / Série ou gamme du matériel / SQL_VarChar70
4 - PRODUIT / Produit / Nom commercial du produit / SQL_VarChar70
5 - REVENDEUR / Revendeur / Revendeur / Fournisseur / SQL_VarChar70;
6 - MNEMONIQUE / Mnémonique / Abréviation / SQL_VarChar10;
7 - TAILLE / Taille / Taille / Encombrement / SQL_VarChar70
8 - CARACTERISTIQUE / Caractéristique / Autre caractéristique / SQL_VarChar100;

9 - PRXHHT / Prix HT / Prix HT / SQL_Double
 10 - UNITFACT / Unité de facturation / Nombre d'unité correspondant au prix de vente / SQL_Double
 11- COLISAGE / Colisage / Nombre d'unité par paquet / Quantité minimum vendue / SQL_Integer
 12 - DATE_SAISIE / Date / Date de saisie / SQL_VarChar30
 13 - WEB / Lien web / Lien / Site internet / Mail / SQL_VarChar100
 14 - REMARQUE / Remarque / Autre remarque / VarChar200
 Depuis la version 1.2 de WinRelais:
 15 - VUE_ARMOIRE / Vue armoire / Vue face avant pour le logiciel WinArmoire / SQL_VarChar255

Avec: SQL_VarCharXX = Chaîne de caractère de longueur maximale XX.

Exemple : SQL_VarChar50 = 50 caractères maximum = Type SQL VarChar (50)

Version anglaise de la base (WinRelay & WinRelayBase):

Index / NAME Table / Name / Description / Type SQL / Remarque
 0 / CODE / Code / Code ou référence fabricant / VarChar(80);
 1 / DESCRIPTION / Description / Description du produit / VarChar(255);
 2 / MANUFACTURER / Fabricant / Fabricant / VarChar(70);
 3 / SERIES / Série / Série ou gamme du matériel / VarChar(255);
 4 / PRODUCT / Produit / Nom commercial du produit / VarChar(255);
 5 / RETAILER / Revendeur / Revendeur / Fournisseur / VarChar(255);
 6 / MNEMONIC / Mnémonique / Abréviation / VarChar(10);
 7 / DIMENSIONS / Taille / Taille / Encombrement / VarChar(255); L x H x P
 8 / PROPERTY / Caractéristique / Autre caractéristique / VarChar(255); A voir selon classe
 9 / PRICE_BT / Prix HT / Prix HT / Double / Prix catalogue
 10 / BILLING_UNIT / Unité de facturation / Nombre d'unité correspondant au prix de vente / Double / Prix catalogue
 11 / PACKING / Colisage / Nombre d'unité par paquet / Quantité minimum vendue / Integer /
 12 / DATE_ENTERED / Date / Date de saisie / VarChar(30);
 13 / WEB / Lien web / Lien / Site internet / Mail / VarChar(255);
 14 / OBSERVATION / Remarque / Autre remarque / VarChar(255);
 15 / CABINET_VIEW / Vue armoire / Vue armoire, pour le logiciel WinArmoire / VarChar (255);

Voir aussi: [Constitution de la base de donnée.](#)

Constitution de la base de données

Constitution de la base de donnée

➡ **Important:** La modification manuelle de la base de donnée de WinRelaisBase est à réserver aux personnes maîtrisant le sujet. Une base de donnée altérée ne permet pas un fonctionnement normal de WinRelaisBase et de [WinRelais](#).

➡ **Information:** Pour modifier manuellement une base de donnée, plusieurs outils sont disponibles:

- OpenOffice (Suite bureautique gratuite) comporte un module Base de gestion des bases de donnée.
- Microsoft Accès permet la modification des bases au format MDB.
- MS SQL serveur intègre des contrôles de management des bases.
- Logiciel MDB Viewer plus – Freeware – Sans installation – (Édite aussi les tables)

http://www.alexnolan.net/software/mdb_viewer_plus.htm

A noter qu'il existe une version " Express " de SQL serveur 2005 (ou 2008) gratuite et fonctionnelle.

Version 2005 : <http://msdn.microsoft.com/fr-fr/express/aa718378.aspx>

Version 2008 : <http://msdn.microsoft.com/fr-fr/express/aa718378>

La base de donnée de WinRelaisBase

La base de donnée de WinRelaisBase se compose de:

1 - **Une table des classes:** WR_TABLECLASSE: Le nom de cette table peut se changer. Cette table comporte 2 colonnes:

- NOM: Classe (chaîne, 50 caractères max)
- DESCRIPTION : Description de la classe (chaîne, 100 caractères max)

Cette table contient la liste des classes. A chaque classe correspond alors une table contenant les produits.

2 - **Des tables de produits:** Une classe CCCC = 1 table de nom CCCC. Ces tables comportent 16 colonnes:

(Nom de colonne / Information / Description / Type SQL)

- 0 - CODE / Code / Code ou référence fabricant / SQL_VarChar70
 - 1 - DESCRIPTION / Description / Description du produit / SQL_VarChar255
 - 2 - FABRICANT / Fabricant / Fabricant / SQL_VarChar70
 - 3 - SERIE / Série / Série ou gamme du matériel / SQL_VarChar255
 - 4 - PRODUIT / Produit / Nom commercial du produit / SQL_VarChar255
 - 5 - REVENDEUR / Revendeur / Revendeur / Fournisseur / SQL_VarChar255;
 - 6 - MNEMONIQUE / Mnémonique / Abréviation / SQL_VarChar10;
 - 7 - TAILLE / Taille / Taille / Encombrement / SQL_VarChar255
 - 8 - CARACTERISTIQUE / Caractéristique / Autre caractéristique / SQL_VarChar255;
 - 9 - PRIXHT / Prix HT / Prix HT / SQL_Double
 - 10 - UNITFACT / Unité de facturation / Nombre d'unité correspondant au prix de vente / SQL_Double
 - 11 - COLLISAGE / Colisage / Nombre d'unité par paquet / Quantité minimum vendue / SQL_Integer
 - 12 - DATE_SAISIE / Date / Date de saisie / SQL_VarChar30
 - 13 - WEB / Lien web / Lien / Site internet / Mail / SQL_VarChar255
 - 14 - REMARQUE / Remarque / Autre remarque / SQL_VarChar255
- Depuis la version 1.2 de WinRelais:
- 15 - VUE_ARMOIRE / Vue armoire / Vue face avant pour le logiciel WinArmoire / SQL_VarChar255

Avec: SQL_VarCharXX = Chaîne de caractère de longueur maximale XX.


Exemple : SQL_VarChar50 = 50 caractères maximum = Type SQL VarChar (50)

Version anglaise de la base (WinRelay & WinRelayBase):

- Index / NAME Table / Name / Description / Type SQL / Remarque
- 0 / CODE / Code / Code ou référence fabricant / VarChar(80);
- 1 / DESCRIPTION / Description / Description du produit / VarChar(255);
- 2 / MANUFACTURER / Fabricant / Fabricant / VarChar(70);
- 3 / SERIES / Série / Série ou gamme du matériel / VarChar(255);
- 4 / PRODUCT / Produit / Nom commercial du produit / VarChar(255);
- 5 / RETAILER / Revendeur / Revendeur / Fournisseur / VarChar(255);
- 6 / MNEMONIC / Mnémonique / Abréviation / VarChar(10);
- 7 / DIMENSIONS / Taille / Taille / Encombrement / VarChar(255); L x H x P
- 8 / PROPERTY / Caractéristique / Autre caractéristique / VarChar(255); A voir selon classe
- 9 / PRICE_BT / Prix HT / Prix HT / Double / Prix catalogue
- 10 / BILLING_UNIT / Unité de facturation / Nombre d'unité correspondant au prix de vente / Double / Prix catalogue
- 11 / PACKING / Colisage / Nombre d'unité par paquet / Quantité minimum vendue / Integer /
- 12 / DATE_ENTERED / Date / Date de saisie / VarChar(30);
- 13 / WEB / Lien web / Lien / Site internet / Mail / VarChar(255);
- 14 / OBSERVATION / Remarque / Autre remarque / VarChar(255);
- 15 / CABINET_VIEW / Vue armoire / Vue armoire, pour le logiciel WinArmoire / VarChar (255);

3 - Fichier et emplacement conseillé:

- Format de fichier: MDB (Fichier MS Access).
- Emplacement du fichier: C:\Users\Publics\Documents\Elec-CAO\Base (pour Windows 7 & 8)

 **Rappel:** Rien ne vous oblige à utiliser une base de donnée MDB (fichier MS Access). WinRelaisBase peut se connecter à d'autres bases de donnée. Voir [Configuration: Accès à la base de donnée](#).

4 - Actualisation de la base:

Actuellement, il n'existe aucune méthode, ni accord commercial, pour actualiser la base de donnée, à partir des données des fabricants de matériel.

5 - Utilisation des mots réservés du langage SQL: Voir [Langage SQL](#).

Produits et fabricants inclus

Voir [Produits et fabricants inclus](#).

Gestion des fichiers INI

Gestion des fichiers INI

Cette page explique comment les logiciels gèrent les fichiers INI et comment modifier cette gestion (les sauver ailleurs)

➡ **IMPORTANT:** Gérer les fichiers INI est à réserver aux utilisateurs expérimentés. Une mauvaise gestion de ces fichiers pouvant empêcher le fonctionnement correct des logiciels et/ou entraîner la perte des configurations (Options...).

a – Introduction

Chaque logiciel utilise 3 fichiers INI:

Logiciel_X_Y_option.ini	Option individuelle du logiciel Version X.Y (Menu Outils / Option)
Logiciel_X_Y_dlg.ini	Paramètres mémorisés des boîtes de dialogue du logiciel Version X.Y
Logiciel_X_Y_dxbar.ini	Position personnalisée des palettes d'outils du logiciel Version X.Y (Menu Affichage / Personnaliser)

Exemple pour WinRelais Version 2.5:

winrelais_2_5_option.ini	Option individuelle de WinRelais (Menu Outils / Option)
winrelais_2_5_dlg.ini	Paramètres mémorisés des boîtes de dialogue de WinRelais
winrelais_2_5_dxbar.ini	Position personnalisée des palettes d'outils de WinRelais (Menu Affichage / Personnaliser)

De plus, les logiciels utilisent un fichier INI commun: eleccao.ini.

Ce fichier est utilisé par WinRelais, WinArmoire, WinSymbole...
Il contient la configuration des dossiers (Option / Onglet Dossiers)

Création des fichiers INI : Ils sont automatiquement créés au 1er lancement du logiciel. Ils peuvent donc être supprimés sans risque (sauf perdre sa configuration, ses options). Ils seront alors recréés avec les valeurs par défaut.

➡ **Astuce:** Supprimer tous les fichiers INI est donc un moyen radical de réinitialiser l'ensemble des options & configurations.

b – Emplacement des fichiers INI par défaut

Les fichiers INI des différents logiciels sont dans le dossier suivant : User / Application data / roaming / Elec-CAO /

Donc un dossier spécifique à chaque utilisateur du PC, qui contient les données (data) des applications.

Chaque utilisateur a donc ses options, sa configuration.

Ce dossier permet le roaming (profil itinérant).
Ce dossier étant géré par Windows, son chemin varie selon le poste.

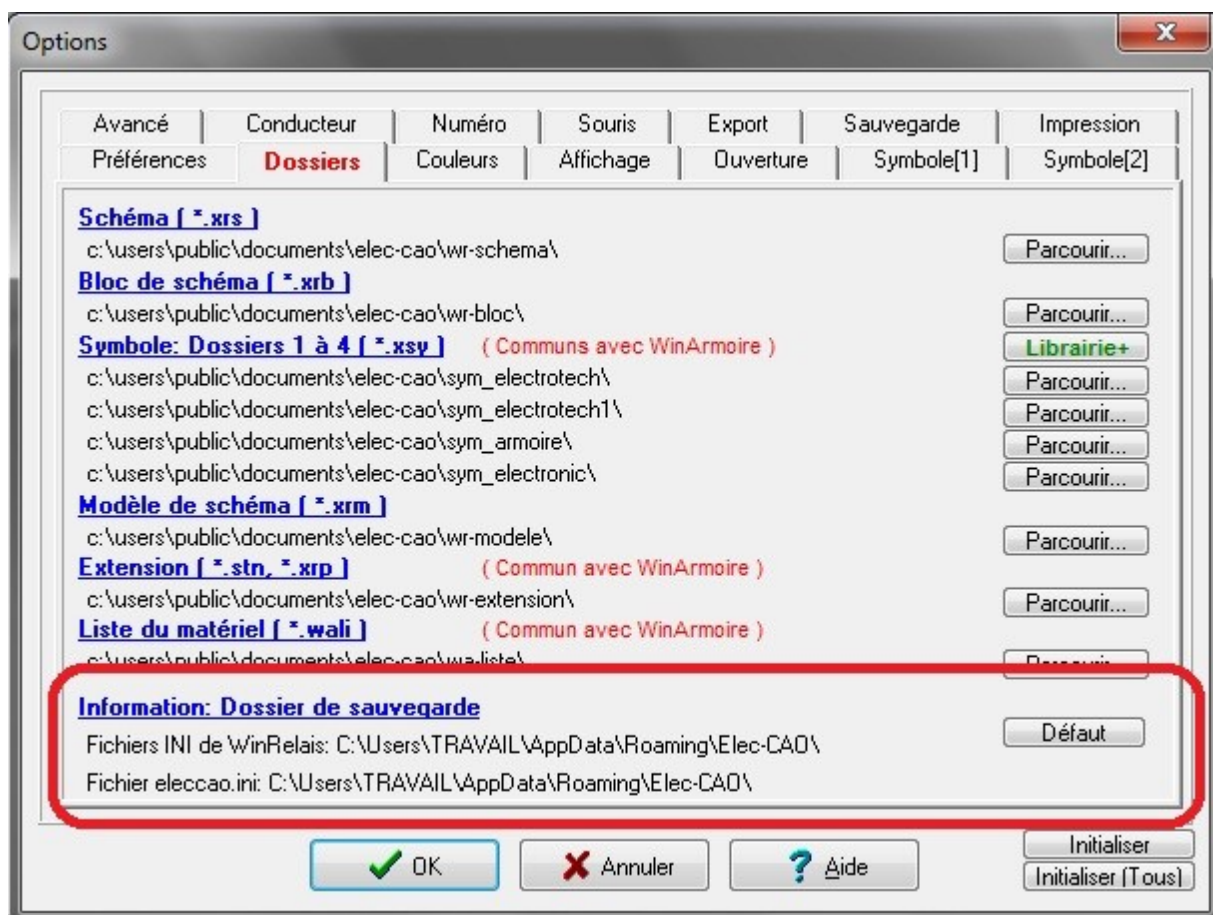
Exemple : Avec l'utilisateur TRAVAIL connecté : C:\Users\TRAVAIL\AppData\Roaming\Elec-CAO (sous Windows 7, 8 & 10)

Pour vérifier ce dossier : Menu Outils / A propos de / Onglet Avancé :



Menu Outils / A propos de / Onglet Avancé

Ou Menu Outils / Options / Onglet Dossiers :



Menu Outils / Option / Onglet Dossiers

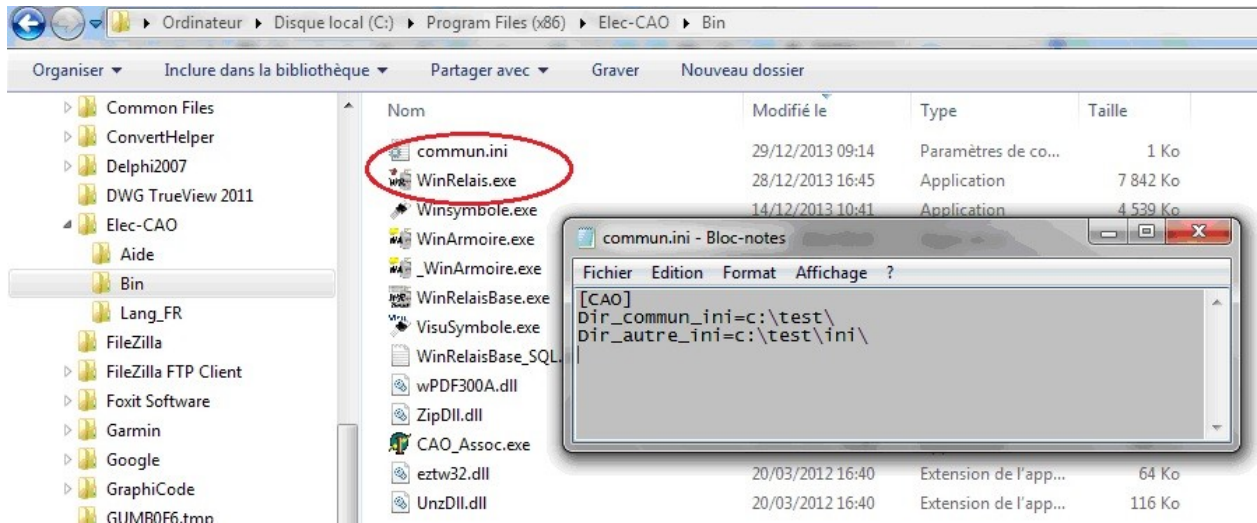
c – Sauver les fichiers INI ailleurs

Si l'organisation par défaut ne convient pas, et/ou si l'administrateur réseau le souhaite, il est possible de modifier cela et donc de sauvegarder les fichiers INI à un autre emplacement.

➡ **Important:** Il faut alors s'assurer que le logiciel et/ou les utilisateurs aient le droit d'écriture dans cet autre emplacement.

(Voir un exemple d'utilisation : Document : Aide WinRelais 19 - Installation sur un serveur réseau)

Pour cela, il faut mettre un fichier (au format texte) nommé commun.ini dans le dossier de l'exécutable concerné.
[C:\Program Files (x86)\Elec-CA0\bin pour WinRelais par exemple]



Fichier commun.ini dans le dossier de l'exécutable

Contenu du fichier commun.ini

Section [CAO]

Cette section est prioritaire et elle permet de modifier:

- Le dossier du fichier eleccao.ini, et si besoin :
- Le dossier des fichiers INI des logiciels WinRelais, WinSymbole, WinRelaisBase & VisuSymbole.

Syntaxe

[CAO]

dir_commun_ini = le_dossier_du_fichier_eleccao.ini

dir_autre_ini = le_dossier_des_autres_fichiers_INI (ligne facultative – La configuration par défaut est appliquée si cette ligne est absente)

(pas de guillemet, anti-slash [\] de fin facultatif, variables d'environnement DOS autorisées(1))

Exemple : (voir cet exemple illustré plus loin §2d)

[CAO]

Dir_commun_ini=c:\test Le fichier eleccao.ini sera sauvé dans c:\test\

Dir_autre_ini=c:\test\ini Les autres fichiers INI seront sauvés dans c:\test\ini\

Section [USER] (facultative)

Cette section permet de modifier la configuration des logiciels WinRelais, WinSymbole, WinRelaisBase & VisuSymbole.

- **Configuration multi utilisateur:** Tous les utilisateurs ont alors la même configuration, les mêmes options.

Les fichiers INI des logiciels sont alors sauvés dans le dossier all_user \ app_data(2).

Donc: c:\programData\Elec-CAO\ pour Windows 7, 8 & 10.

Syntaxe:

[USER]

Dir_user=0

- **Configuration mono utilisateur:** Chaque utilisateur a sa configuration, ses options. Roaming autorisé.

Les fichiers INI des logiciels sont alors sauvés dans le dossier user_courant \ app_data(2)

Donc: C:\Users\TRAVAIL\AppData\Roaming\Elec-CAO pour Windows 7, 8 & 10, utilisateur TRAVAIL

Note : On retrouve la configuration par défaut. Cette possibilité est gardée par souci de compatibilité avec les versions 1.X de WinRelais

Syntaxe:

[USER]

Dir_user=1

- **Configuration mono utilisateur:** Chaque utilisateur a sa configuration, ses options. Roaming non géré.

(les fichiers INI des logiciels sont alors sauvés dans le dossier user_courant \ app_data(2))
 Donc: C:\Users\TRAVAIL\AppData\Roaming\Elec-CAO pour Windows 7, 8 & 10, utilisateur TRAVAIL

Syntaxe:
 [USER]
 Dir_user=2

Donc: C:\Users\TRAVAIL\AppData\Local\Elec-CAO pour Windows 7, 8 & 10, utilisateur TRAVAIL

- **Configuration " ancienne " (& déconseillée)**: Tous les utilisateurs ont alors la même configuration, et les fichiers INI des logiciels sont sauvés dans le dossier du EXE du logiciel. C:\program file\Elec-CAO\bin par défaut. Cette configuration est à réserver si votre version de Windows ne gère pas le dossier user \ app data.

Syntaxe:
 [USER]
 Dir_user=3

Tableau récapitulatif, section [USER]

Dir_user=	Variable Windows(*)	Dossier sous Windows Vista, 7 à 10	Utilisateurs	Remarque
0	CSIDL_COMMON_APPDATA	c:\programData\Elec-CAO	Tous	
1	CSIDL_APPDATA	C:\Users\TRAVAIL\AppData\Roaming\Elec-CAO	Utilisateur connecté	Configuration par défaut
2	CSIDL_LOCAL_APPDATA	C:\Users\TRAVAIL\AppData\Local\Elec-CAO	Utilisateur connecté	
3		C:\Program Files (x86)\Elec-CAO\bin	Tous	Dossier des exécutables

(*) : Variable utilisée en interne par WinRelais pour trouver le dossier. Voir : <http://technet.microsoft.com/fr-fr/library/dd560744%28v=ws.10%29.aspx>

(*) : Variable utilisée en interne par WinRelais pour trouver le dossier. Voir : <http://technet.microsoft.com/fr-fr/library/dd560744%28v=ws.10%29.aspx>

(1) **Information** : Utilisation de variables d'environnement dans les fichiers INI (ex : %USERNAME%)
 Il est possible d'utiliser des variables d'environnements DOS dans les fichiers INI de configuration.
 Cette manipulation (avancée) permet une installation unique sur un serveur réseau, tout en permettant à chaque utilisateur d'avoir sa configuration sur les postes clients. Il faut bien évidemment une licence établissement du logiciel WinRelais.
 Voir le document : Aide WinRelais 19 – Installation sur un serveur réseau.PDF

(2) : **Information** : Dossier user \ app data

Il s'agit d'un dossier spécial, réservé aux données (data) des applications.

Selon les versions de Windows, le nom exact du dossier user \ app_data change:

Note : Le dossier Application Data est caché: Il faut activer l'affichage des dossiers & Fichiers cachés (Panneau de configuration / Options des dossiers). Il s'agit d'un dossier spécial, géré par Windows.

Sous Windows XP :

Ce logiciel n'est plus compatible avec Windows XP depuis sa version 2.3 (février 2020).

Sous Windows Vista / Windows 7 à 11:

- Tous les utilisateurs: c:\ProgramData\Elec-CAO
- Utilisateur Pascal: c:\users\pascal\AppData\Roaming\Elec-CAO

d – Exemple

Exemple d'utilisation de la section [CAO] du fichier commun.ini

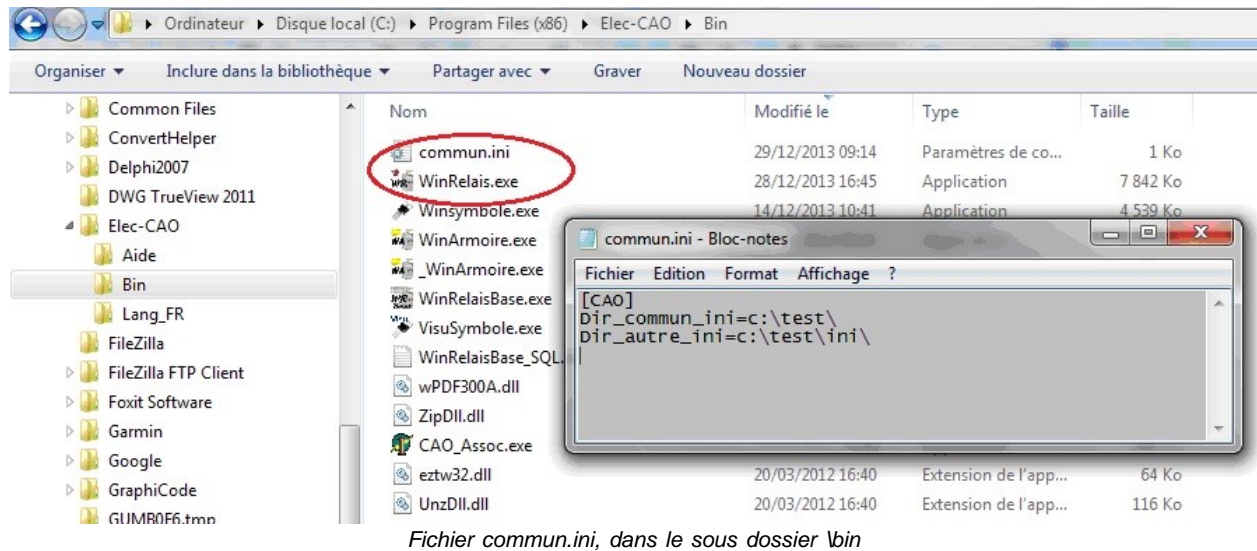
Contenu du fichier commun.ini :

```
[CAO]
Dir_commun_ini=c:\test
Dir_autre_ini=c:\test\ini
```

Ce qui signifie donc :

Dir_commun_ini=c:\test Le fichier eleccao.ini sera sauvé dans c:\test\
 Dir_autre_ini=c:\test\ini Les autres fichiers INI seront sauvés dans c:\test\ini\

Ce fichier est donc dans le dossier des exécutables (\bin) :

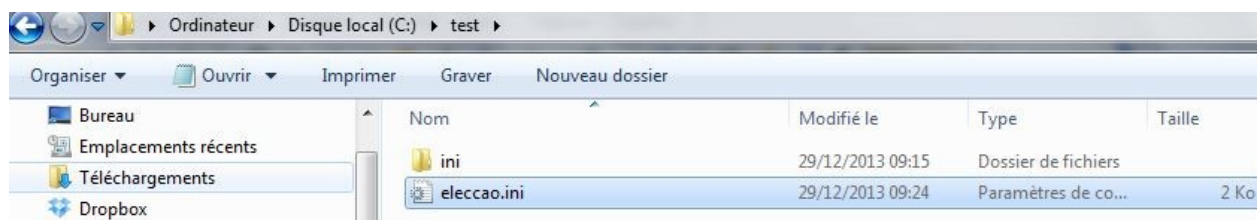


Dans WinRelais, on peut alors vérifier la prise en compte de ce fichier : Outils / A propos de / Onglet Avancé :



Menu : Outils / A propos de / Onglet Avancé

Le fichier eleccao.ini est bien sauvé dans c:\test\ :



Les autres fichiers INI sont bien sauvés dans c:\test\ini\ :

Langage SQL

Langage SQL

Définition: Structured query langage (SQL), ou langage structuré de requêtes, est un pseudo-langage informatique (de type requête) standard et normalisé, destiné à interroger ou à manipuler une base de données.

Utilisation: [WinRelaisBase](#) utilise le langage SQL pour éditer la base de donnée des produits.

Contrôle de l'utilisation des mots réservés

L'utilisation des mots clés (ou réservés) du langage SQL est déconseillée comme nom de classe (= nom de table) et comme nom de colonne. Car, dans ce cas, lors de l'exécution de la requête SQL, une confusion peut survenir.

Exemple: Soit la classe de produit CONNECTEUR.

Elle pourrait se nommer CONNECT, mais CONNECT est un mot réservé du langage SQL. Son utilisation est donc déconseillée. De plus, CONNECTEUR est plus clair que CONNECT...

Comment WinRelaisBase contrôle ?


[WinRelaisBase](#) utilise le fichier WinRelaisBase_SQL.txt pour avoir la liste des mots clés du langage SQL.

Ce fichier est au format texte (TXT) et se trouve dans c:\program files\Elec-CAO\bin par défaut (Dossier d'installation de WinRelaisBase.exe).

Mise à jour de la base de données

Mise à jour de la base de donnée

Permet de mettre à jour la base de donnée Active (La base actuellement connectée et affichée dans WinRelaisBase), à partir d'une autre base de donnée, plus récente.

 **Important:** La base de donnée utilisée pour la mise à jour doit respecter la constitution type WinRelaisBase (Voir [Constitution de la base de donnée](#)). Toutefois la table des classes (Table WR_TableClasse) peut être absente.

Voir [Produits et fabricants inclus](#), pour en savoir plus sur la base fournie initialement.

Voir aussi [le document d'aide WRB03](#), qui explique comment récupérer des fichiers de donnée au format texte TXT ou Excel XLS, pour générer une base de donnée du type WinRelaisBase.

L'objectif est de:

- Mettre à jour les produits modifiés.
- Ajouter les nouvelles tables (Classes).
- Ajouter les nouveaux produits.

Le tout sans perdre vos ajouts personnels.

Option: Créer si besoin de nouvelles tables: Si la base de donnée Source contient de nouvelles tables, elles seront ajoutées à la base de donnée Active. Cette option est conseillée.

Option: Actualiser les produits: Permet d'actualiser ou pas les produits dont les données sont différentes.

- **Si plus récents:** Si les données d'un produit de la base Source sont plus récentes que les données de ce produit de la base Active, ces données seront actualisées. Le champ (La colonne) date est utilisé pour faire la comparaison. Cette option est conseillée (**Important:** Le champ Date doit être de la forme JJ/MM/AAAA).

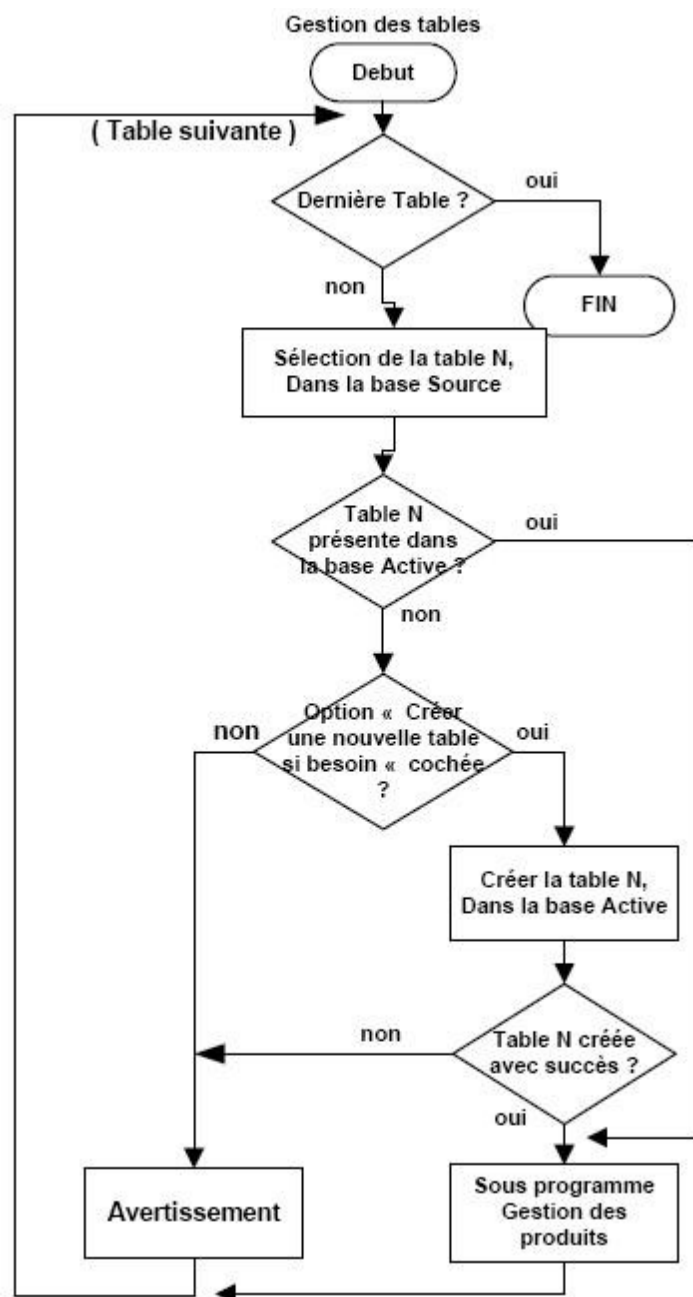
➡ **Attention:** Dans ce cas, si vous avez modifié un produit, ces modifications seront perdues, car actualisées lors de la mise à jour. Cette option permet donc de ne pas modifier les produits déjà existant dans la base de donnée Active.

- **Ignorer la date:** Les données des produits de la base Source remplacent alors les données des produits de la base Active, même si leur date n'est pas plus récente (Colonne Date_Saisie). L'actualisation des données des produits est donc forcée.

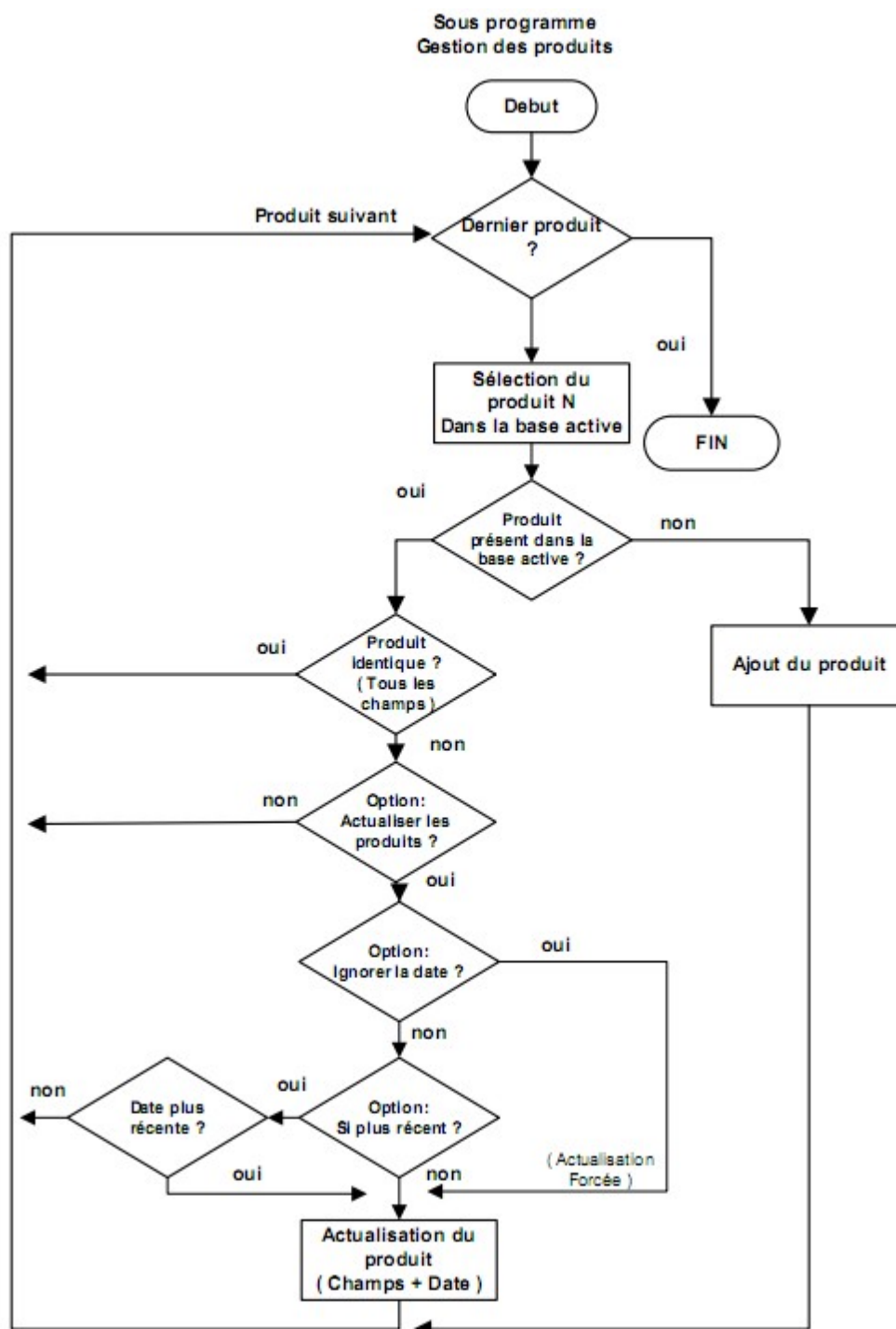
Option: Tronquer les données trop longues: Tronque (coupe) les données des produits si elles sont trop longues. On est alors certains que les données importées "rentrent " dans les zones de texte de WinRelaisBase et respectent [la constitution de la base de donnée](#).

Avancé: Détail de l'algorithme

Algorithme principal : Gestion des bases



Sous programme Gestion des produits



Produits et fabricants inclus

Produits et fabricants inclus

Introduction

Chaque fabricant a sa politique commerciale pour l'accès aux données de ses produits. Contrairement à ce que l'on pourrait penser, tous ne livrent pas volontiers les caractéristiques détaillées de leurs produits. Certains les donnent sans problème, d'autres les vendent, et certains refusent...

La vocation d'une base de donnée n'est pas non plus de contenir tous les produits de tous les fabricants...

Dans tous les cas, il vous faudra ajouter manuellement les produits que vous utilisez.

Accords commerciaux

L'auteur de WinRelaisBase a quelques accords avec les principaux fabricants. D'autres seront contactés. L'objectif est de proposer une mise à jour annuelle de la base. Pour se tenir informé, voir le site web de WinRelais: www.typonrelais.com à la page Téléchargement.

Produits et fabricants inclus

➡ **Rappel:** Une classe (de produits) = une table (dans la base).

➡ **Information:** Pour intégrer manuellement des données fabricants: Voir le document: [Aide WRB03 - Intégrer des nouveaux produits fabricant](#).

Janvier 2009: Base initiale (Version 1.0): 33 classes, 19878 produits.

Legrand (50 classes environ). Données 2009.

Siemens: Classes SIMATIC, SIMATIC_NET et AS_INTERFACE. Données 2007 & 2008.

Wago : Classe Wago. Données fin 2008

Sur demande, sous forme de fichier Excel à inclure dans la base de donnée:

- Siemens: Gammes: SIRIUS / ECOFAST / Contacteurs 3RT, 3TB... / Relais LZ... / Relais 3RB2, 3RU1,RUA / Thermistance 3RN1 / Départ moteur 3RW, 3RA, AS-Inter / Surveillance 3RP, 3RT19, 7PV, 3RP.../Inductance & Filtre SIDAC / Ventilateur SIVENT / Protection SENTRON...([Contacter l'auteur du logiciel](#) pour en savoir plus).

Autres documents d'aide

Autres documents d'aide

Il existe aussi les documents suivants sur WinRelaisBase:

Ces documents sont disponibles sur le site www.typonrelais.com

- Aide WinRelaisBase 01: Algorithme de MAJ de la base: Détail de l'algorithme utilisé lors de la mise à jour de la base de donnée.

- Aide WinRelaisBase 02 - Nomenclature - Groupement par symbole ou produit: Explication détaillée sur le groupement, lors de la génération de la nomenclature, dans WinRelais, avec l'utilisation d'une base de donnée.

- Aide WinRelaisBase 03 - Intégrer des nouveaux produits fabricant: Notice expliquant comment intégrer rapidement des milliers de produits, fournis par un fabricant, sous forme de fichier texte TXT ,Excel XLS ou Access MDB.

Assistance

Assistance

Assistance: Contacter l'éditeur: Ingerea

En cas de problème rencontré avec ce logiciel, il est possible de contacter la société **Ingerea**

Dans ce cas, il faut expliquer clairement le problème, et pouvoir répondre aux questions suivantes:

Quelle est votre configuration informatique ?

(Marque de l'ordinateur / RAM / carte vidéo / Écran)

(Imprimante pour les problèmes d'impression)

Quelle version du logiciel est utilisée ? **Quelle version de Windows™ ?**

(WinRelais ou Winschem + WinSymbole)

Quelle est la manipulation qui pose problème ?

(Exposé précis du problème)

Le problème est il systématique ou aléatoire ?

(Arrivez vous à le reproduire ?)
 Le problème se produit il sur un autre ordinateur ?
 (De marque différente).

Ne pas hésiter à fournir des copies d'écran , ou mieux, le fichier qui pose problème.

➡ **A signaler:** Une version corrigée (si la correction est possible & Selon l'importance du bug) est fournie gratuitement, pour remerciement.

Pour contacter la société Ingerea

INGE=REA

Société INGEEA
 88 avenue des Ternes
 75017 PARIS
 Tél & Fax: Voir site www.ingerea.com
 Email : produits@ingerea.com
 Site : www.ingerea.com

Mail : produits@ingerea.com
 Web : www.ingerea.com

Pour contacter l'auteur du logiciel

Mail: Pour avoir le mail de l'auteur de ce logiciel, merci de vous rendre sur le site Internet suivant:

<http://www.typonrelais.com> Page Contact.

[Ce mail direct change tous les ans (Mesure anti spam / anti publicité)]

Site web sur ce logiciel : <http://www.typonrelais.com>

Forum sur ce logiciel : <http://elec.forums-actifs.net/>

Le mot de l'auteur

Comment me signaler un bug ?

Je ne peux corriger un bug que si j'arrive à le **reproduire systématiquement** chez moi.

Donc, inutile de me dire: " ça plante ", " ça marche pas ", " y a des problèmes d'impression"...

Il faut m'apporter le MAXIMUM de précisions (Paramètres des boîtes de dialogues, copies d'écran ...). Lorsqu'un bug survient, essayer de le refaire.

Si vous arrivez à le refaire à tous les coups, **m'envoyer alors le fichier**, et me décrire avec précision la manipulation.

Contrairement aux apparences, les messages d'erreur du type " Access Violation at 0057BC24 " ou " violation d'accès à l'adresse 000012C8 " dans le module XX me servent peu. L'idéal, c'est d'arriver à **reproduire** le bug.

A cette condition, et à cette condition seulement, je pourrais le corriger.

Une version corrigée est alors fournie gratuitement, en remerciement. Selon l'importance du bug. A voir au cas par cas.

Comment faire une copie d'écran ?

- 1 - Touche Print Screen (copie tout l'écran) ou ALT + Print Screen (copie uniquement la fenêtre active).
- 2 - Dans Paint (Démarrer / Programmes / accessoires), menu Édition / Coller.
- 3 - Enregistrer l'image au format JPG, 16 couleurs, ou la réduire (avec Winzip) , pour réduire la taille du fichier.
- 4 - La joindre à votre mail.

Ou sous Windows , utiliser l'outil Capture, installé avec Windows.