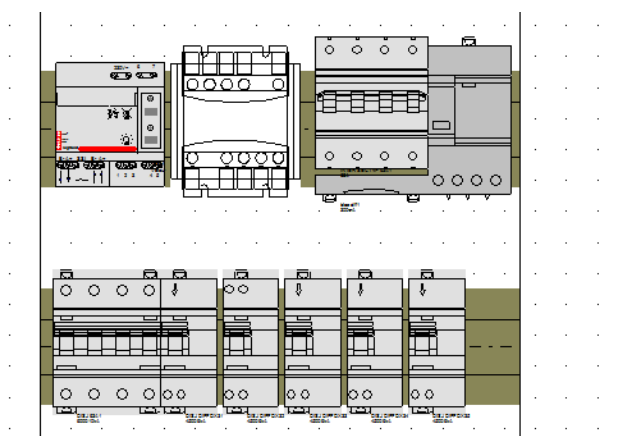


Logiciel WinArmoire

Gestion des supports



Caractéristiques de ce document

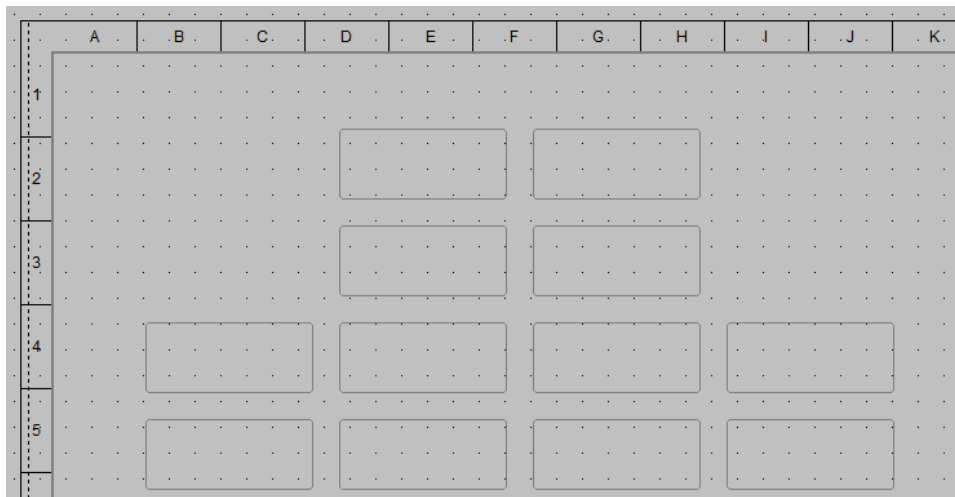
Logiciels concernés	WinArmoire & WinSymbole
Versions concernées	Version 2.XX : De 2.1 à 2.4
Date	14 mars 2022
Auteur	Eynard Pascal / Auteur WinRelais
Editeur	INGÉREA
Licence	Libre de droits

Introduction

Pour mettre un support (Exemple: Grille Téléquick) en fond de folio, il existe, depuis WinArmoire 1.3, 2 méthodes:

Méthode 1 : Menu Fichier / Support

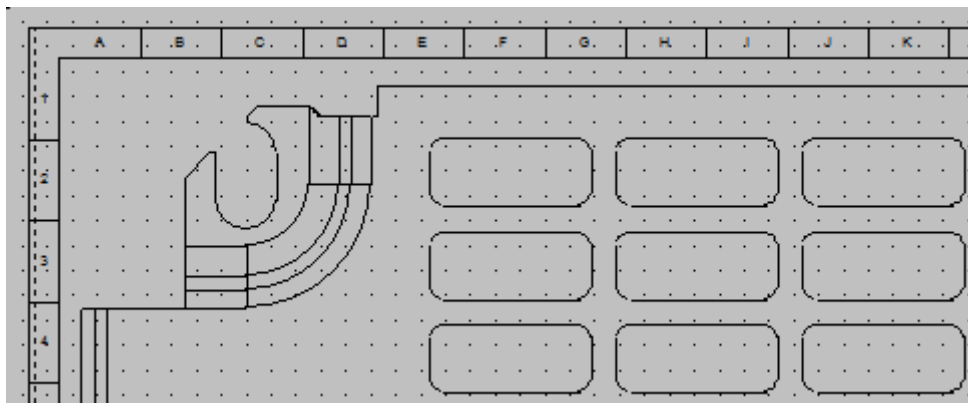
Permet de définir un support, ses dimensions. Le support est alors dessiné mais avec un réalisme simplifié.



Support: Graphisme simplifié

Méthode 2 : menu Fichier / Symbole Support

Le support est alors un symbole (ou 2 ou 3). Si ce symbole est importé via un fichier DXF, dans WinSymbole, le réalisme est alors optimum.



Symbole Support: Réalisme optimum

▲ Rappels : Concernant les supports & les symboles Supports

- Chaque folio à le sien ou les siens.

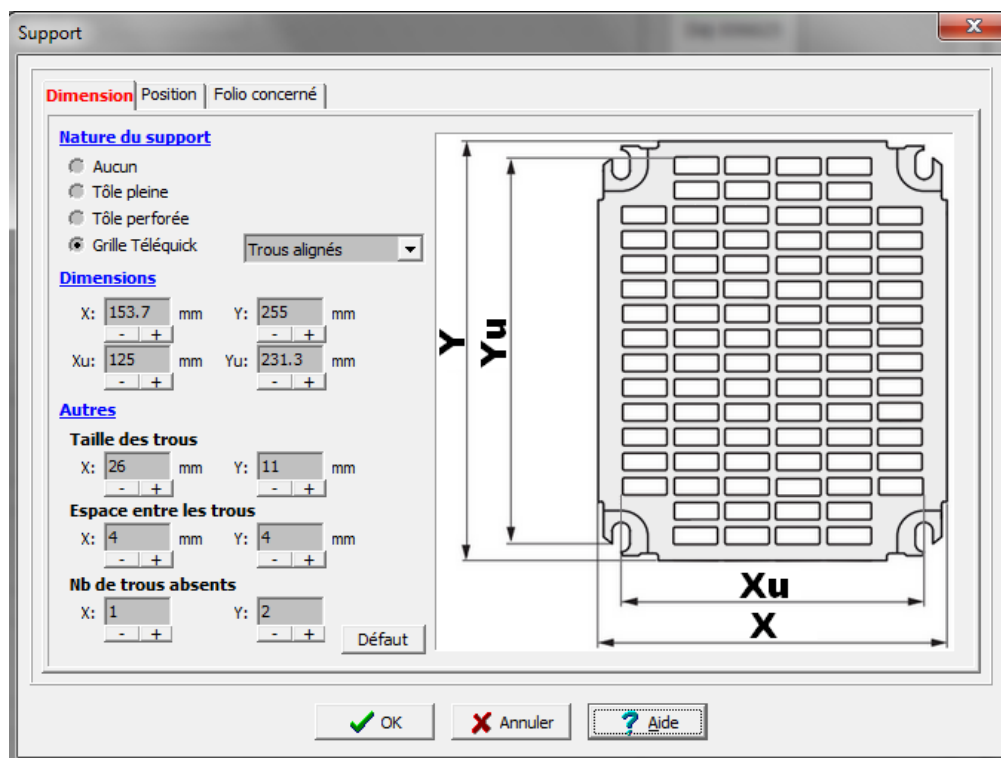
- Ils ne servent pas à magnétiser ou à attirer les objets. Ils ne sont là que pour augmenter le réalisme de l'armoire, et à aider à un positionnement précis des objets.
- Les supports sont toujours dessinés en 1^{er}, et sont donc en arrière plan.

▲ Comparaison des 2 méthodes

Méthode	1	2
Menu	Fichier / Support	Fichier / Symbole Support
A faire	Récupérer les différentes dimensions depuis la documentation constructeur	Récupérer le fichier DXF L'importer dans WinSymbole → Un nouveau symbole est créé
Avantage	Réalisme parfait, Dimensions rigoureusement exactes	Affichage plus rapide
Inconvénient	Méthode plus complexe, Vitesse d'affichage plus lente (selon le PC) car un symbole DXF importé contient généralement des milliers de contours	Graphisme simplifié (mais souvent bien suffisant)

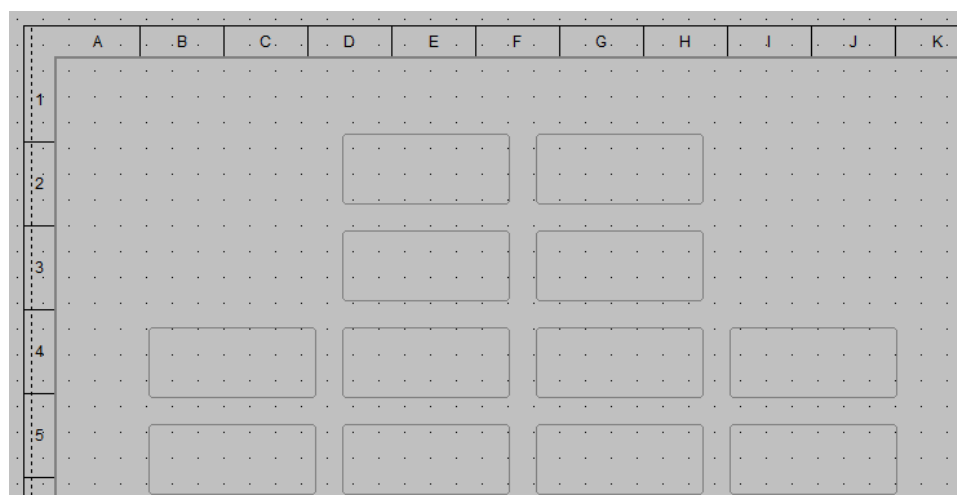
Méthode 1 : Menu Fichier / Support

Le dialogue permet alors de définir le type de support et ses dimensions.



Le dialogue Support

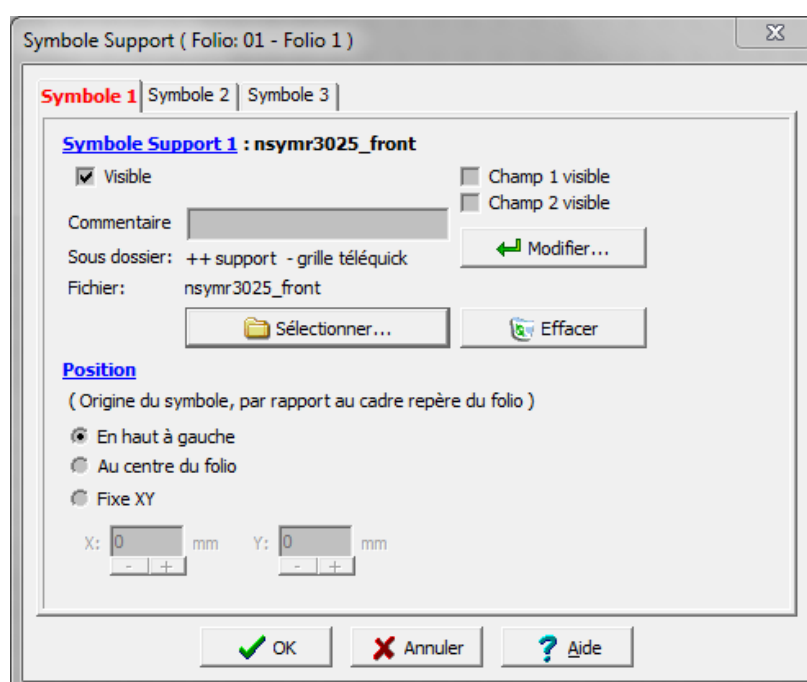
Ce qui sur le folio dessinera une grille Téléquick stylisée:



Support = Grille Téléquick

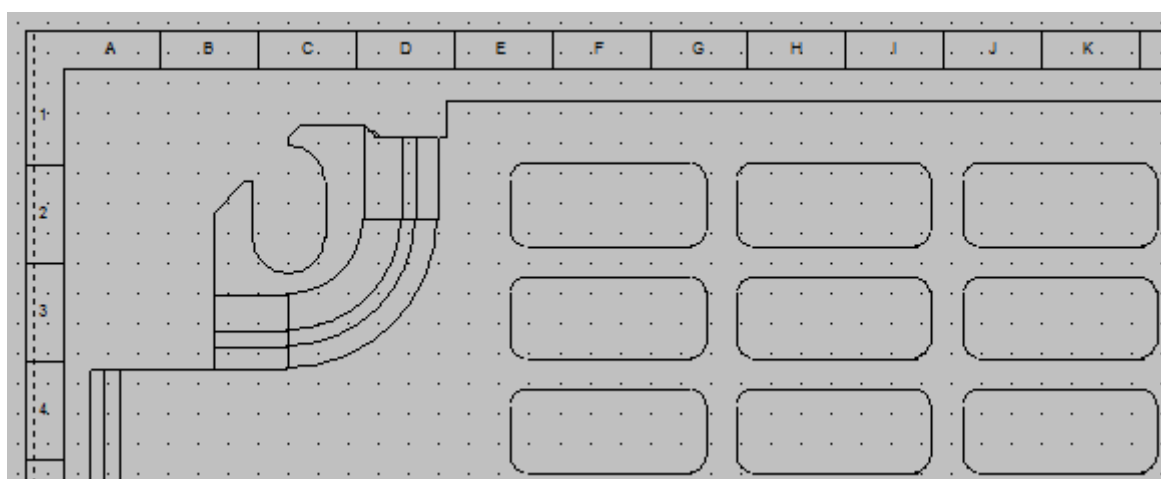
Méthode 2 : Menu Fichier / Symbole Support

Le dialogue Symbole Support permet alors de choisir le(s) symbole(s) à utiliser.



Dialogue Symbole Support

Le symbole importé étant conçu depuis une importation DXF, le réalisme est optimum:



Grille Téléquick en tant que symbole Support

▲ Documentation complémentaire

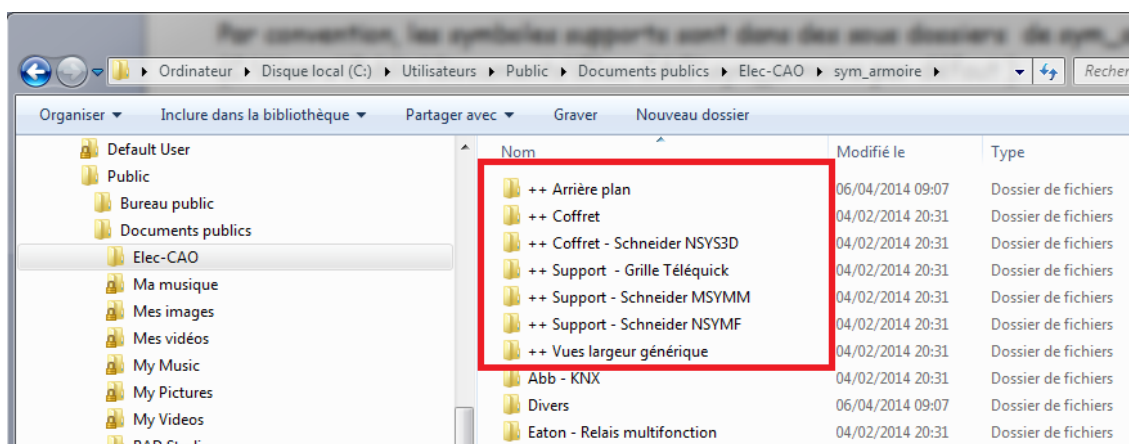
Concernant l'importation d'un fichier DXF dans WinSymbole, voir le fichier d'aide :

Aide WinRelais 16- Import DXF & Image arrière plan dans WinSymbole

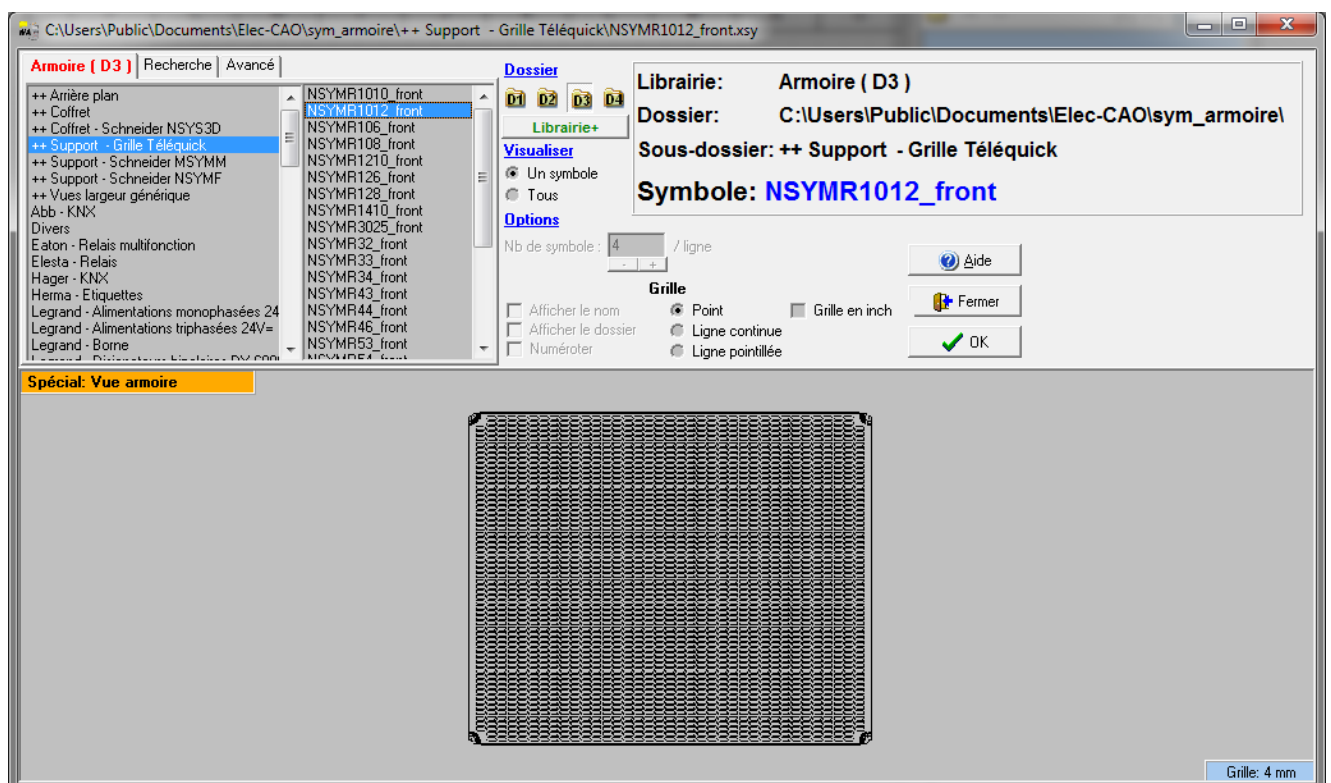
▲ La gestion des symboles support dans la librairie

Par convention, les symboles supports sont dans des sous dossiers de sym_armoire.
(C:\Users\Public\Documents\Elec-CAO\sym_armoire par défaut)

Les sous dossiers contenant ses symboles supports commencent par " ++ ".



Détail du dossier sym_armoire



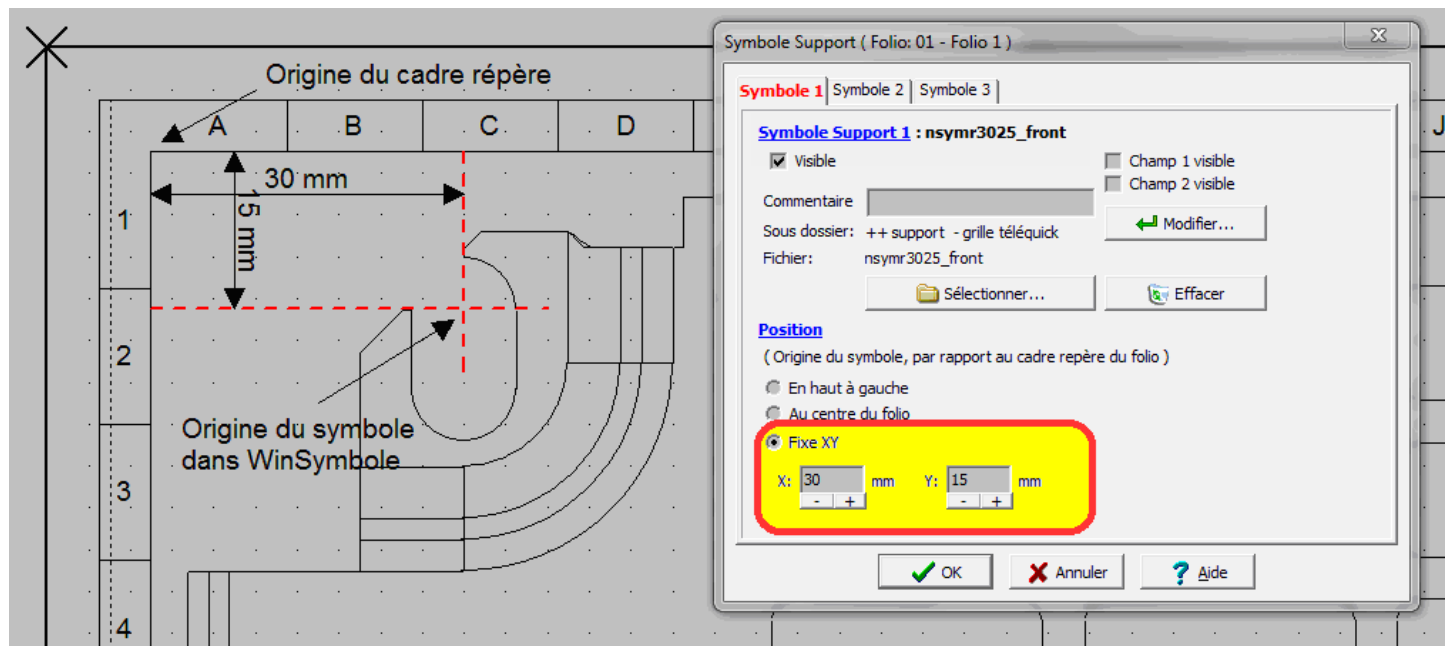
Dossier sym_armoire dans le dialogue Chercher un symbole

▲ La gestion des origines des symboles Support

Si l'on souhaite maîtriser avec précision le positionnement du symbole Support sur le folio, il faut placer avec précision son origine.

Rappel: L'origine du symbole Support dans WinSymbole sert à positionner ce symbole sur le folio, en accord avec le dialogue Symbole Support.

Exemple: La grille est positionnée à X=30mm, et Y=15mm de l'origine du cadre repère.



Positionnement du symbole Support

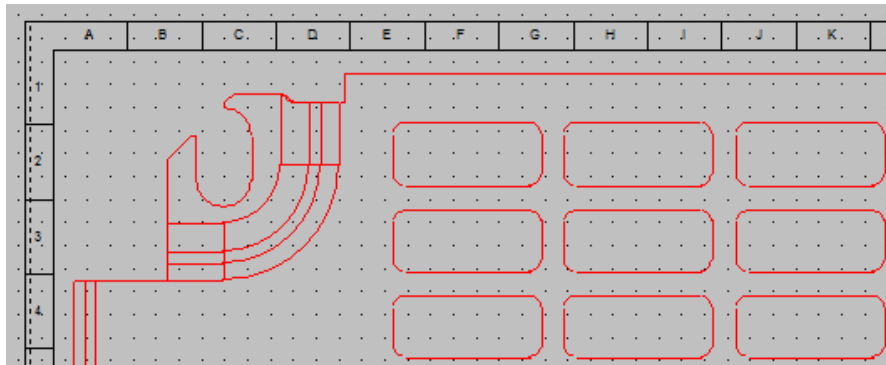
❖ *** Important:** Par convention, les symboles Support fournis ont leur origine au centre du goujon de fixation en haut à gauche. Ce qui permet de les superposer précisément si besoin (Exemple: Un 1^{er} support = la grille, et un 2^{ème} = le fond du coffret).

▲ La gestion des couleurs des symboles Support

Par défaut, le symbole Support reprend la couleur de sa conception, dans WinSymbole.

Mais il est possible de modifier cela dans WinArmoire:

Menu Fichier / Symbole Support / Modifier / Dialogue Modifier un symbole / Onglet Autre / Modifier la couleur du symbole.

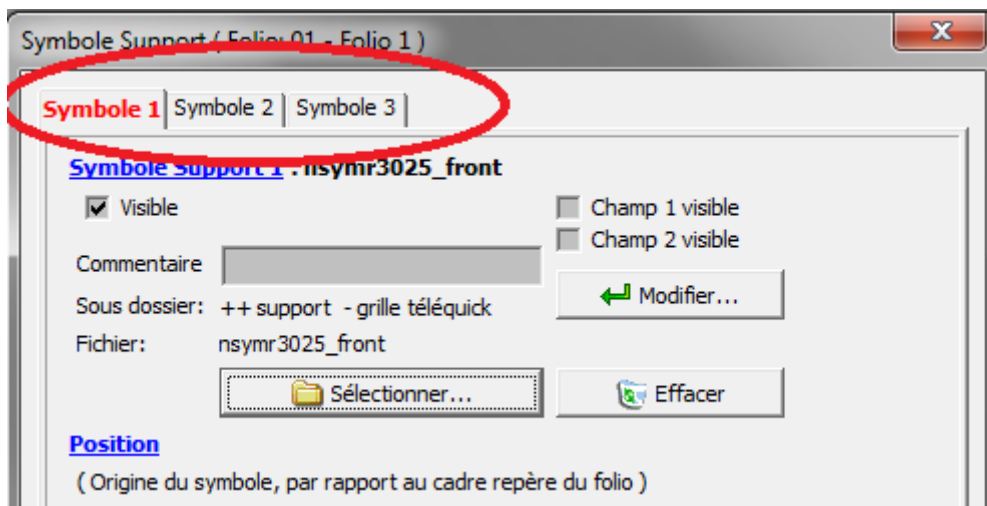


Symbole Support mis en rouge

▲ Superposition de symbole Support

Il est possible de mettre jusqu'à 3 symboles Support en fond de chaque folio.

Le dialogue Menu Fichier / Symbole Support comporte 3 onglet, un par symbole Support.



Les 3 onglets du dialogue Symbole Support

L'ordre de dessin est le suivant: Symbole Support 1 / Symbole Support 2 / Symbole Support 3.

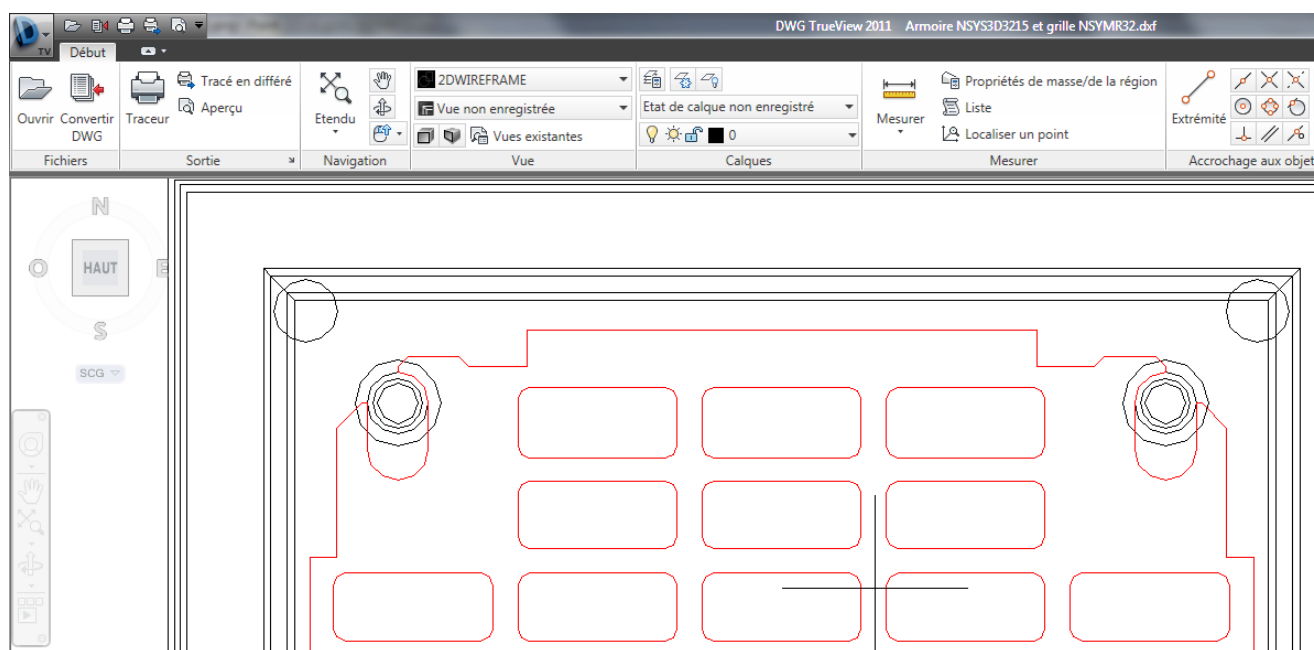
Le symbole Support 1 est donc le plus en arrière plan.

▲ Exemple de coffret et de grille

A partir de l'armoire ref NSYS3D3215 et de la grille NSYMR32, il est possible de réaliser un unique symbole, avec la grille fixée dans le coffret.

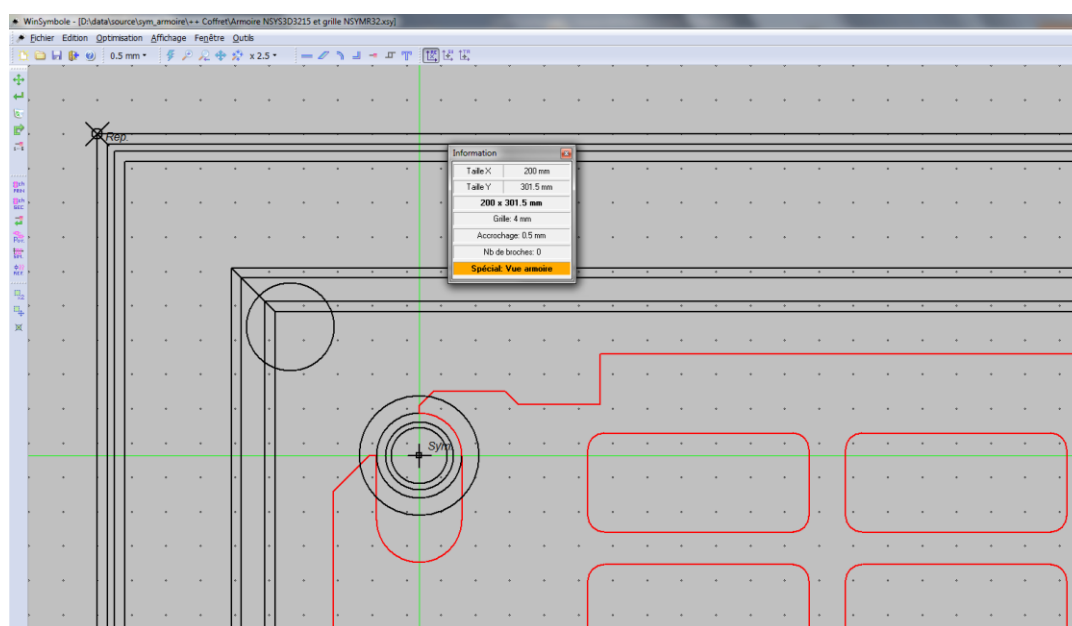
- a - A partir des 2 fichiers DXF, dans un éditeur DXF, un unique fichier DXF est réalisé.
- b - Ce fichier DXF est importé dans WinSymbole, transformé en symbole XSY.
- c - Dans WinSymbole, son origine est placée en haut à gauche, au centre du goujon de fixation.
- d - Ce symbole sert ensuite de symbole Support dans WinArmoire.

Ce qui donne en image:



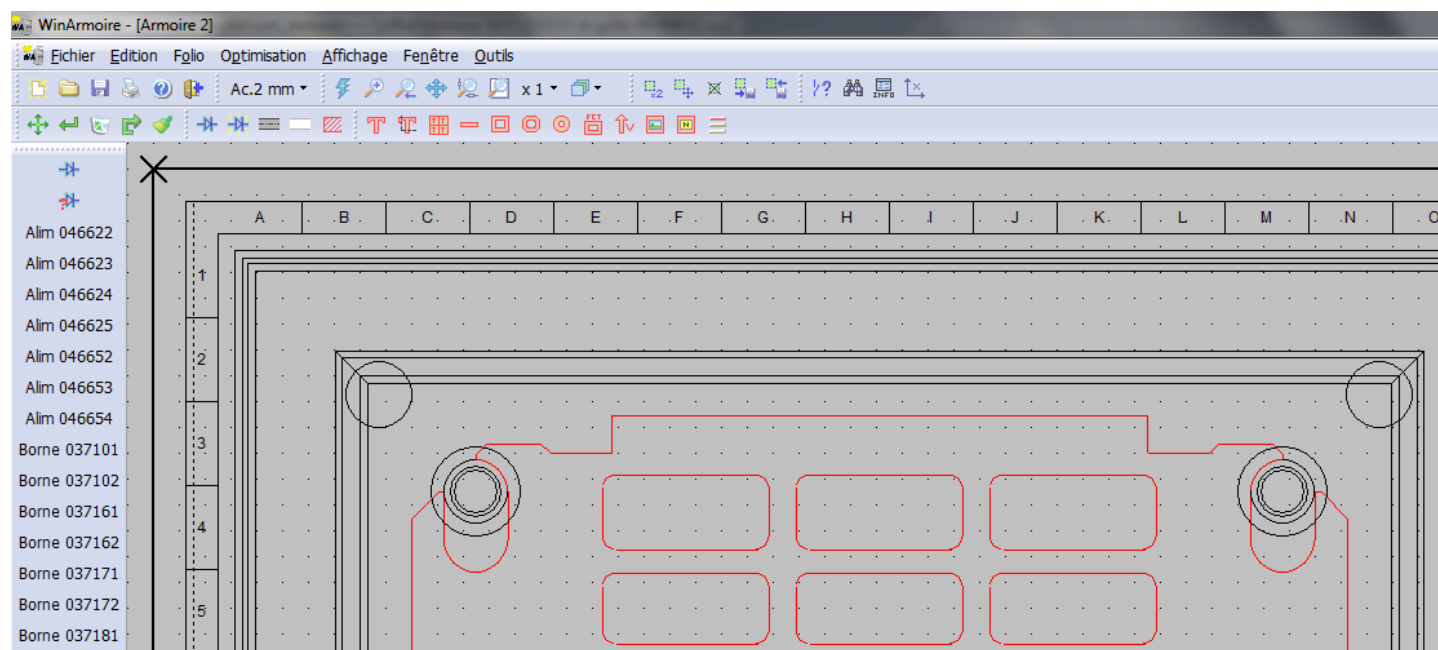
Fusion de 2 fichiers DXF

Le fichier DXF est importé dans WinSymbole. L'origine du symbole est positionnée avec précision. La croix verte (Aide au positionnement) est affichée avec les touches h, H).



Importation dans WinSymbole

Ce symbole sert ensuite de symbole support dans WinArmoire:



Utilisation du symbole comme symbole Support dans WinArmoire