

Logiciel WinRelais - Utilisation sous Linux & MAC

Expériences utilisateurs

Caractéristiques de ce document	
Versions concernées	Version 1.XX & Version 2.XX
Logiciels concernés	WinRelais, WinArmoire, WinSymbole
Date	15 / 05 / 2020
Auteur	Eynard Pascal / Auteur WinRelais

Sommaire

Sous Débian

Sous Ubuntu

Sous Mandriva

Sous Mac (WINE)

Sous Mac (bootCamp)

Sous Mac (Parallels Desktop)

Note: Depuis mai 2010, XRelais ^{TM-MICRELEC SA} est devenu WinRelais. Les tests évoqués dans cette documentation restent toutefois valables, car WinRelais est conçu de la même manière (même compilateur Delphi). De plus, ces informations n'étant pas une garantie commerciale, elles n'engagent en rien l'auteur du logiciel, ni la société Ingerea.

Introduction

WinRelais n'est pas conçu pour fonctionner sous Linux, mais avec l'utilisation de l'émulateur WINE, ou autre, il est possible de le faire fonctionner.

C'est ce qu'on fait certains clients, avec succès. Voici leurs témoignages.

Avertissement

La société Ingerea et l'auteur du logiciel WinRelais ne garantissent pas un fonctionnement à 100% sous Linux ou MAC.

De plus aucune aide ne sera apportée sur ce point.

Le fonctionnement de WinRelais sous Linux ou MAC n'est pas garanti d'un point de vue commercial.

Il reste toujours possible de tester avec la version de démonstration. Si ça fonctionne avec cette version, alors ça fonctionnera avec la version complète.

De plus une mise en relation par mail, avec ces clients est possible. Contacter l'auteur par mail. Ou utilisez le forum d'entraide, disponible sur le site web de WinRelais: <http://www.typonrelais.com>.

Historique

Septembre 2015	Mac OS & WINE: Amélioration export presse papier (ajout option format Vectoriel ou bitmap dans le logiciel Winschem. Pour WinRelais, me contacter)
2008 & avant	Essais sous WINE, Desbian, Mandriva (MAC OS & Linux)



➔ Voir les différents tests & commentaires dans les pages suivantes.

Sous Débian

" J'ai teste la version démo sous Debian Etch (version stable) à l'aide de l'émulateur wine (même procédure que celle décrite avec Ubuntu).
Ça fonctionne parfaitement y compris l'impression.
Comme tout systèmes émuler c'est un peu lent...
Bonne continuation
Christophe"

Sous Ubuntu

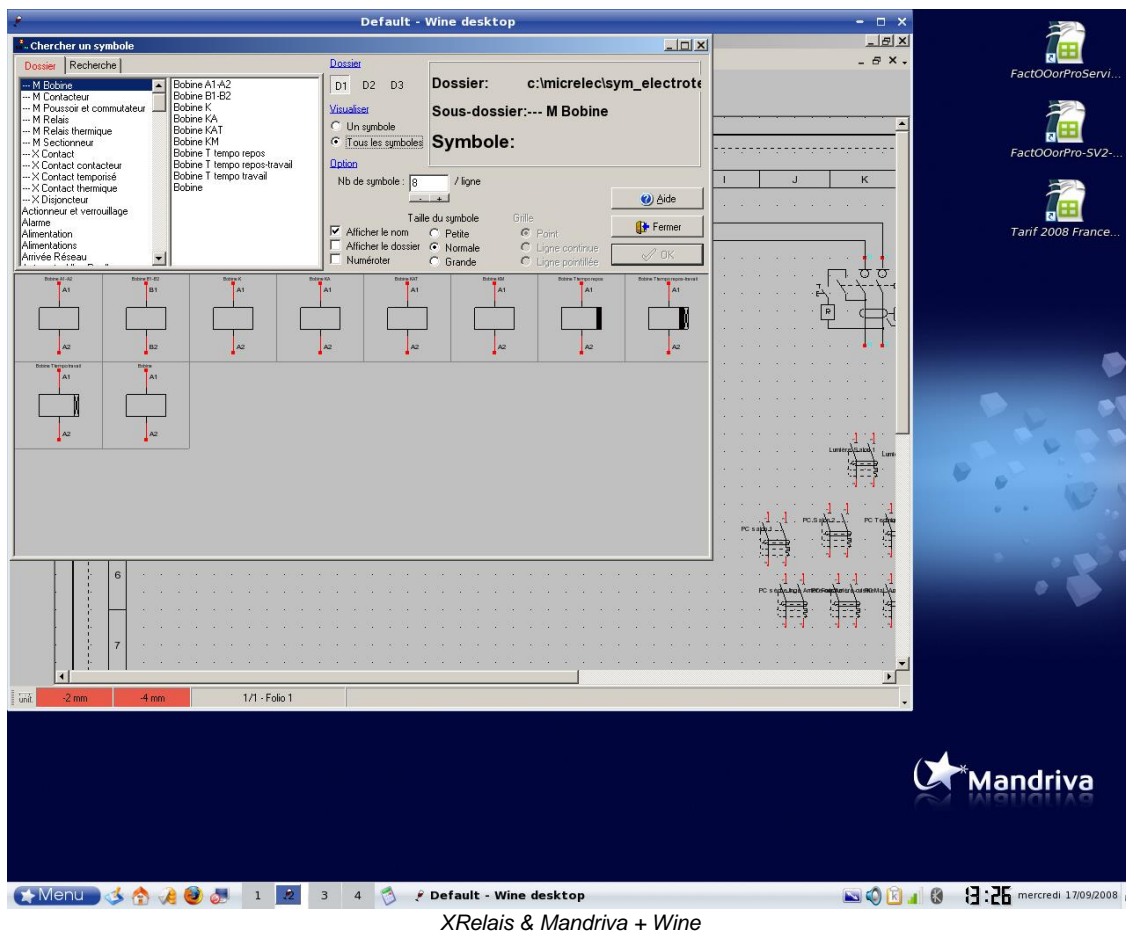
Voir les 2 fichiers PDF:

 Xrelais + Linux Ubuntu.pdf	01/10/2006 09:49	Adobe Acrobat D...	281 Ko	
 Xrelais + Linux Ubuntu 1.pdf	04/11/2006 19:40	Adobe Acrobat D...	6 Ko	

Et également le wiki : <http://doc.ubuntu-fr.org/xrelais>

Sous Mandriva

Voir les images PNG + les 2 fichiers REG



XRelais & Mandriva + Wine

Le témoignage du client: (Repris dans les PDF d'impression des mails)

Bonjour,

J'ai acquis récemment le logiciel XRELAIS. Or dans votre documentation, vous signaliez qu'il fonctionnait un peu sous linux. C'est faux, il marche parfaitement bien avec toutes ses fonctionnalités.

Ma configuration :

Mandriva 2008 spring One i586

émulateur : WINE

installateur logiciel : WINE.DOORS.

Sous les autres distributions linux, je ne sais pas si cela marche, notamment avec Débian, Ubuntu, Suse ... Sous REDHAT il devrait fonctionner de manière identique, utilisant le même système de paquetage.

Merci pour votre travail, c'est un plaisir d'utiliser Xrelais.

Cette information peut être utile aux autres utilisateurs de Linux qui hésitent à acquérir le logiciel faute d'être sûr qu'il fonctionne.

Ci-joint de copies d'écran (j'ai réduit la fenêtre pour une meilleure vue). Pour les fichiers de configuration, par contre, là je suis perdu ! Je sais que j'ai téléchargé la version One de Mandriva puis les utilitaires et les émulateurs Wine + Wine.Doors. J'ai ensuite ouvert wine.doors et installé XRELAIS, avec d'autres programmes notamment des programmes pour programmer les automates. (EasySoft V6 + GMWIN4) A noter quand même, mais je ne sais pas si ça joue, que j'ai un dual boot windows (sur sda1) et linux (sur hda1) , mais je travaille en général sous linux, windows n'était là que pour utiliser les programmes professionnels de programmation d'automate. Mais maintenant qu'ils fonctionnent sous linux, je n'ouvre plus windows.

Je me permettrais de faire un essais sur un autre PC qui n'a que linux. Pour information, avec la Mandriva 2008.0 wine ne fonctionnait pas correctement (à moins que je n'ai pas su le paramétrer !)

et donc : Pour que wine fonctionne, il faut une partition windows ? et
> donc un dual boot ?
>
> Merci
> M EYNARD

Non, en fait WINE créé un disque virtuel qui s'appelle C dans le fichier
caché .wine situé dans le dossier utilisateur et dans lequel il écrit toutes
ses informations.

Wine reconnait le disque windows sous la partition G

Avec l'ancienne version de Mandriva 2008, même en dual boot je n'arrivais pas
à initialiser wine et pourtant la configuration de l'ordinateur n'a pas
changé. La nouvelle version autorise wine. Ne me demandez pas pourquoi, je
n'en sais strictement rien. Je ne suis qu'un utilisateur basique qui teste,
tente et essaye tout ce que je peux sous Linux. Je crois qu'il devait manquer
le WINE.DOORS.

Ci joint des copies d'écrans et fichiers de configuration de WINE.

J'avais oublié de vous transmettre la copie d'écran de la partition réelle de
windows sous wine.

Wine a trouvé le windows réel et l'a inscrit dans la partition G. La partition
G correspond au disque dur SDA reconnu sous Linux dans le
répertoire /mnt/windows. Si je déconnecte ce disque dur, linux et wine
continueront à fonctionner sans problèmes du fait qu'il s'agisse d'un dossier
de montage, c'est à dire sans incidence sur l'arborescence (que les
partitions soient existantes ou non).

Test réalisé par M EYNARD (Auteur XRELAIS(tm-Micrelec)) , sous Mandriva, septembre 2008:

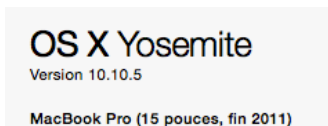
- Installation d'un live CD Mandriva
- Installation de Mandriva sur le disque dur (serveur Dell vierge)
- Installation des packages RPM de Wine (récupérés sur le site de Wine)
- Installation de Setup.exe (XRelais)
- Lancement de XRelais: Tout fonctionne. Impression non testée.

Durée du tout : 2h environ.

Sous MAC (WINE)

Test réalisé par M Philippe O. (Enseignant) sur un MAC:

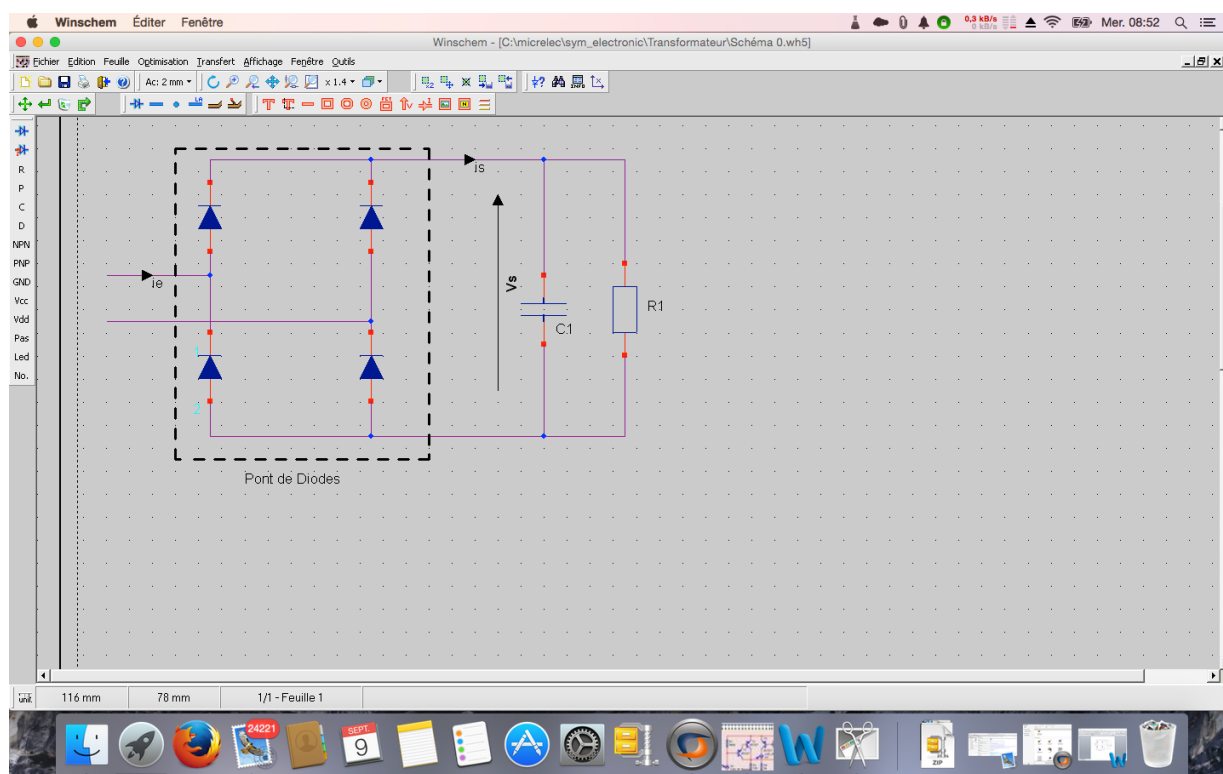
OS :



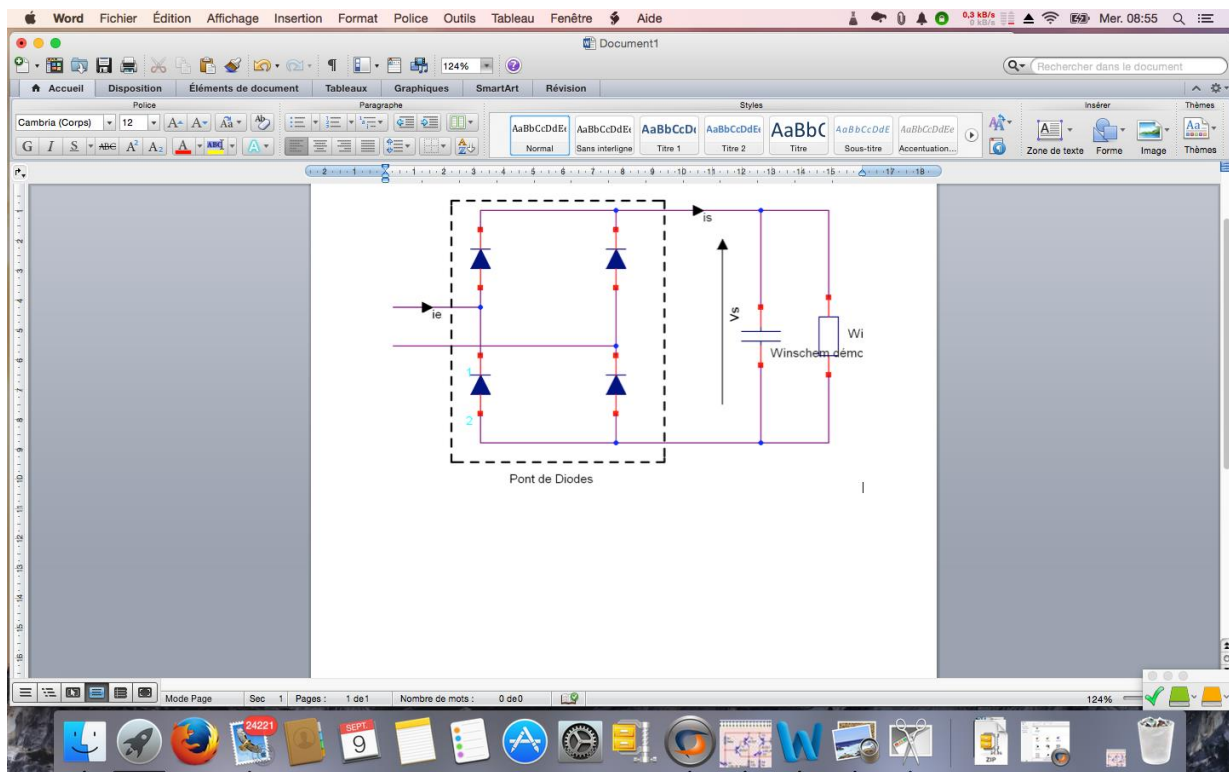
Wine : 1.7.25

Date : septembre 2015 / Logiciels Winschem & WinSymbole

La nouvelle option (Menu Edition / Format d'exportation du presse papier) permet un fonctionnement correct du copier/coller entre Winschem et Word, sous MAC.



Winschem & Wine



Le schéma copié/collé dans Word

Sous MAC (BootCamp)

Test réalisé par M EYNARD (Auteur XRELAIS(tm-micrelec)) sur un MAC:

OS : MAC OS X léopard (Version 10.5.6)

BootCamp : avec XP SP2 installé

VMWare Fusion 2

Date : janvier 2009

Conclusion : XRelais(tm-micrelec) fonctionne normalement.

Quelques exemples en images:

Logiciels WinRelais / WinSymbole / WinRelaisBase

Fichier : WinRelais - Linux et MAC.docx

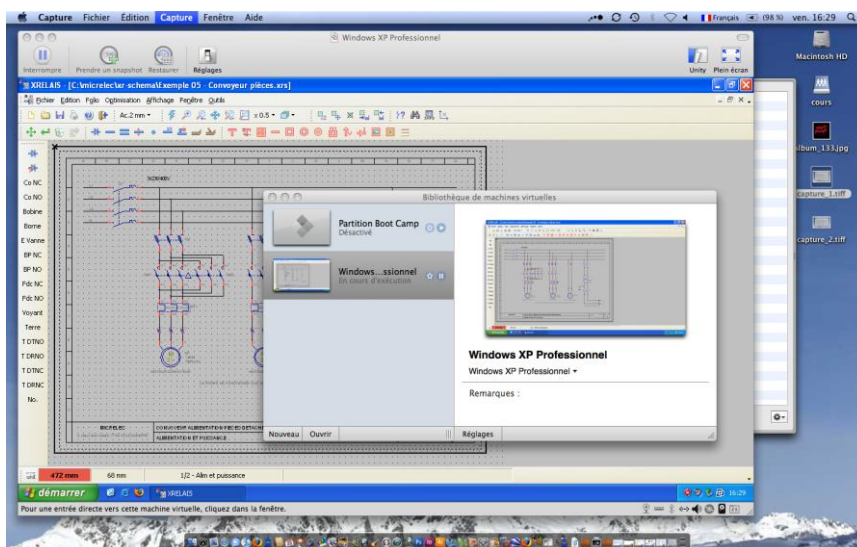
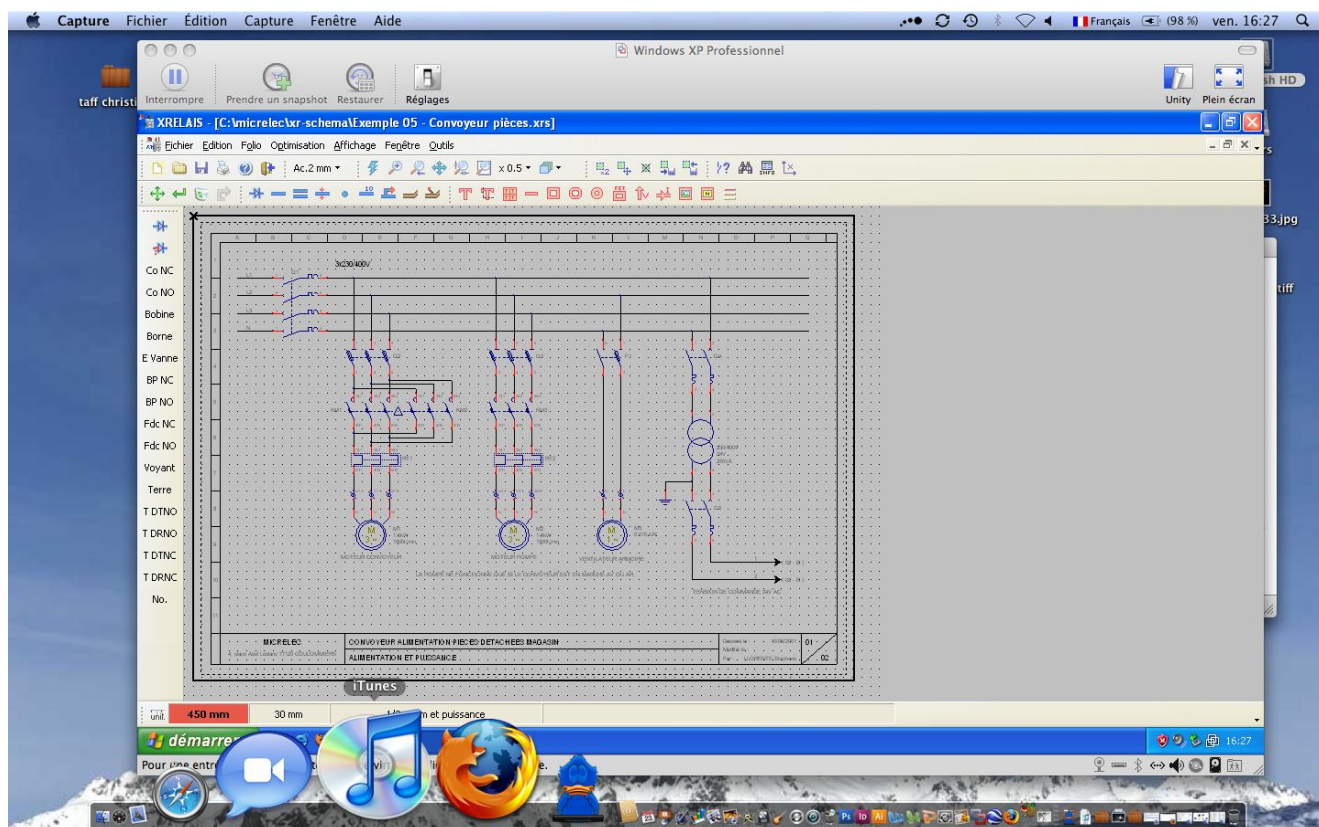
Auteur M EYNARD Pascal / Mail : Voir www.typonrelais.com, page contact

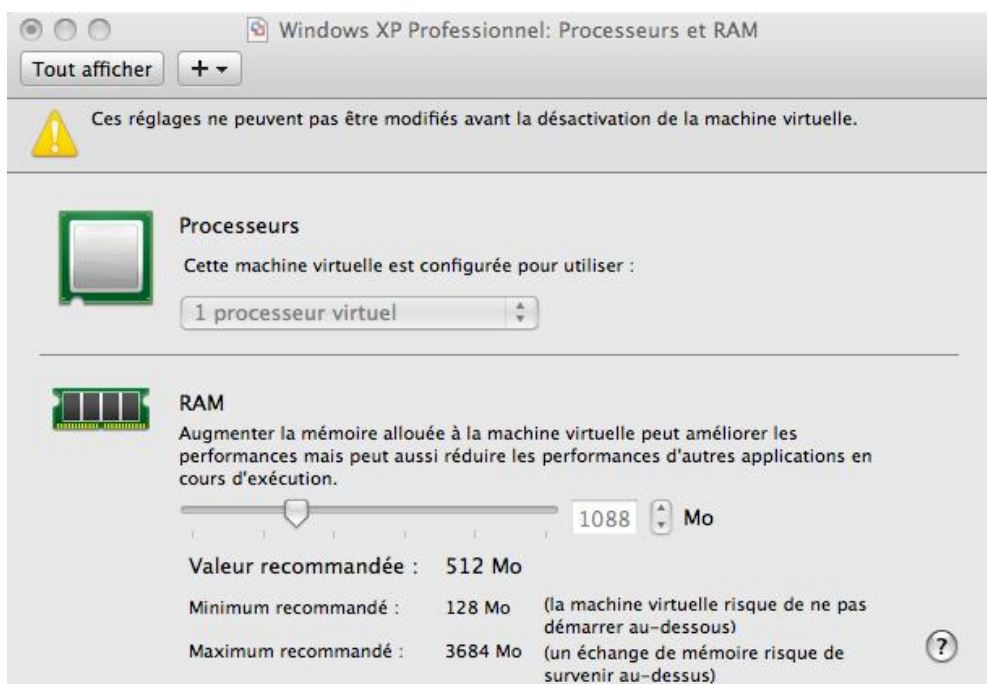
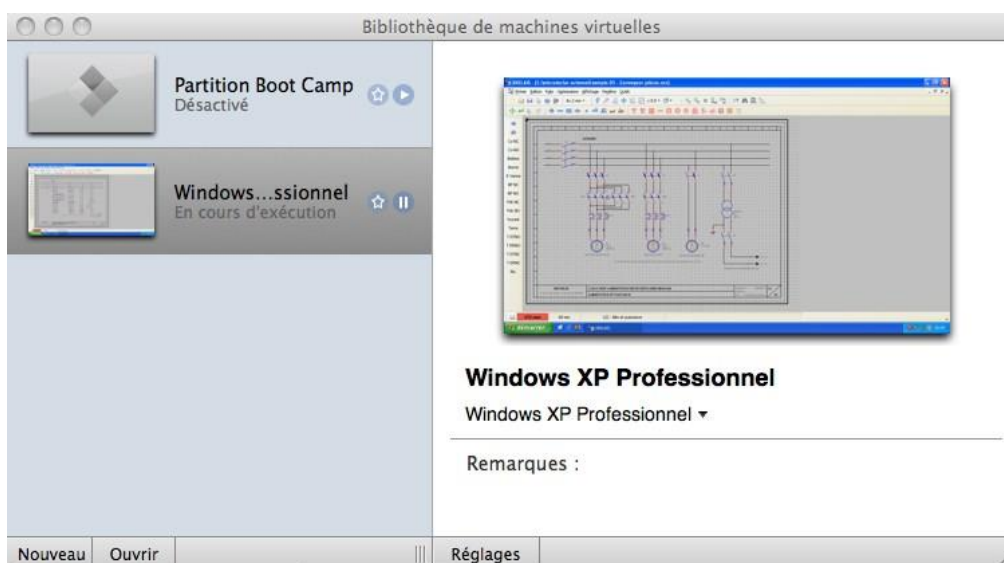
Société **INGE=REA**, 88 avenue des Ternes, 75017 PARIS

Email : produits@ingerea.com / Site : www.ingerea.com

page 8 / 11

INGE=REA





Toutes les images sont dans le dossier MAC – BootCamp

Sous MAC (Parallels Desktop)

Utilisation par un client (enseignant) HD'A (mécatronicien)

OS : MAC OS X

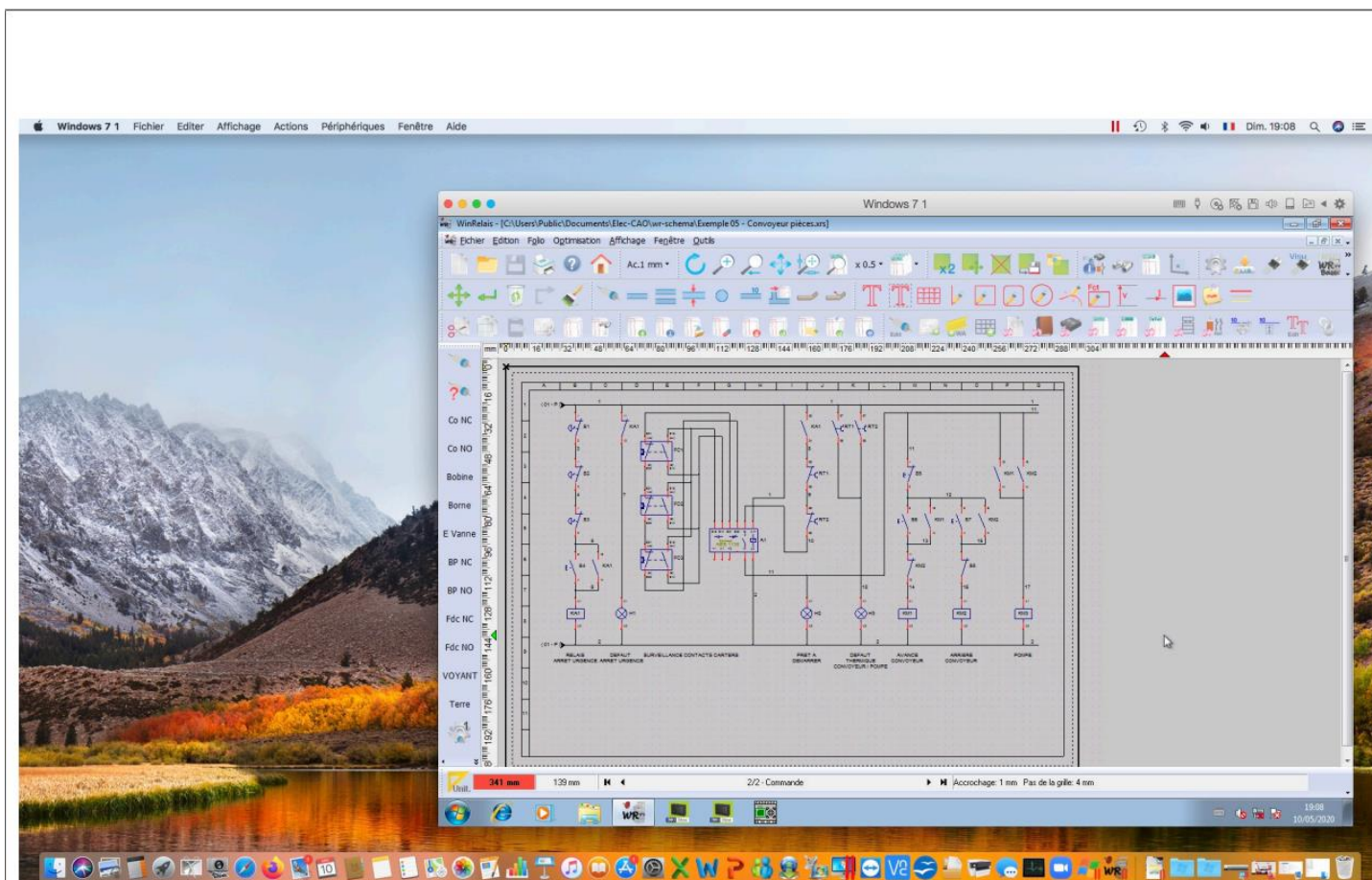
Parallels Desktop 11.2.3

Date : Mai 2020

Conclusion : Sous Windows 7 WinRelais fonctionne normalement.

Quelques exemples en images:





Toutes les images sont dans le dossier MAC – Parallels Desktop.