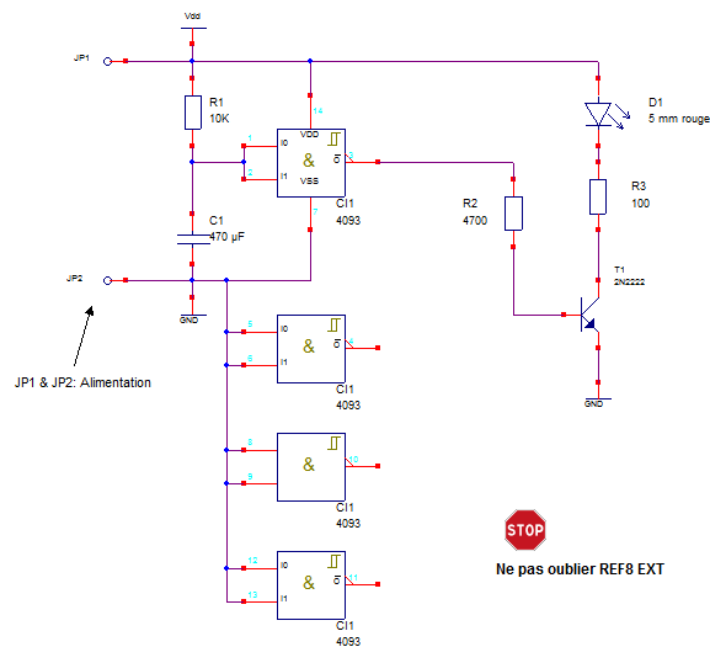


# WINSCHEM & WinSymbole

## Version 8.3 - 10 mars 2021

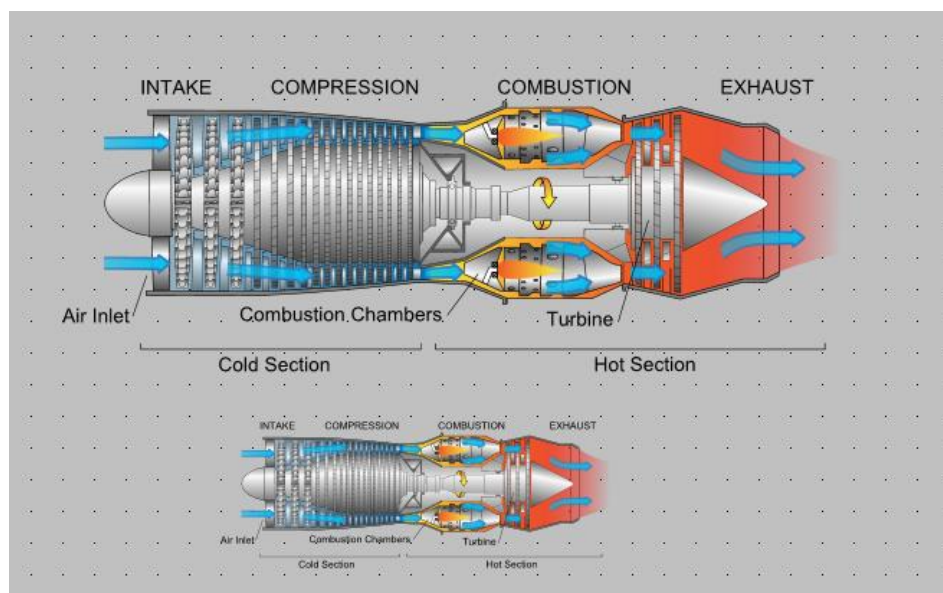
### Evolution des logiciels ( Historique des différentes versions )



## Winschem version 8.3 ( 10 mars 2021 )

### Winschem 8.3 : Image au format vectoriel SVG

La commande Placer une image accepte maintenant le format vectoriel SVG.  
L'image n'est donc pas déformée, quel que soit sa taille.



*La même image SVG en 2 tailles différentes : Pas de déformation*

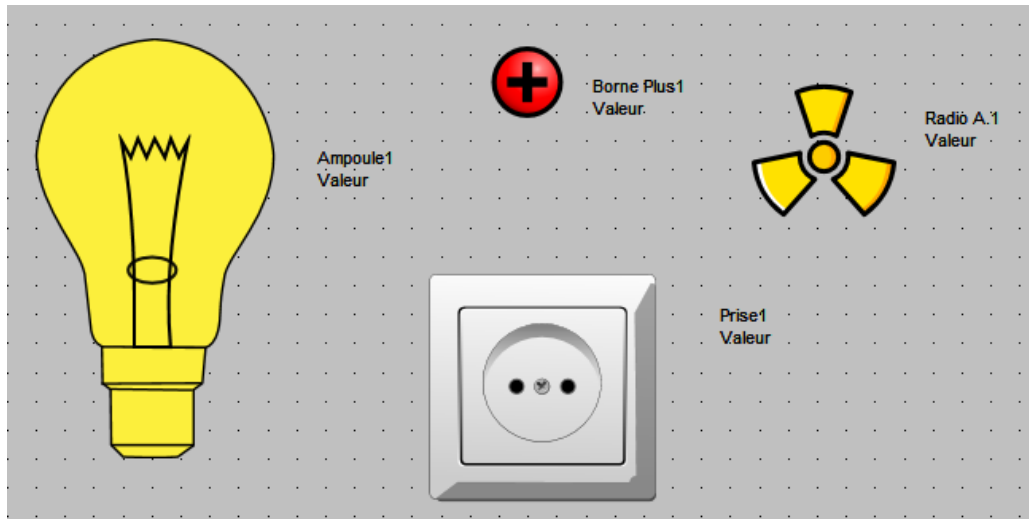
De plus la taille de l'image SVG peut se modifier dans Winschem. Ce qui évite de faire plusieurs tailles différentes du symboles dans WinSymbole.



*Dialogue Modifier un symbole / Onglet Image SVG*

### Winschem 8.3 : Symbole avec une image au format vectoriel SVG

Un symbole ( réalisé dans WinSymbole ) peut aussi contenir une image SVG. Ce qui augmente son réalisme.



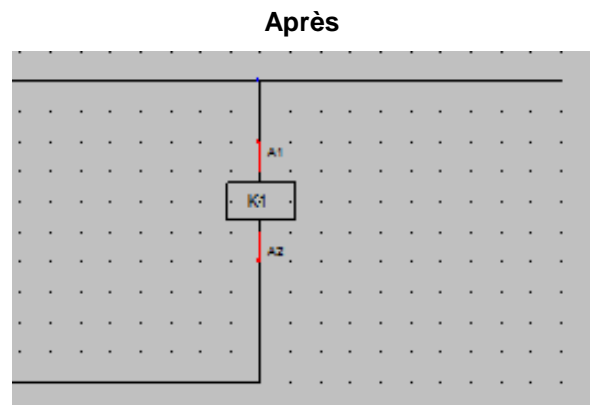
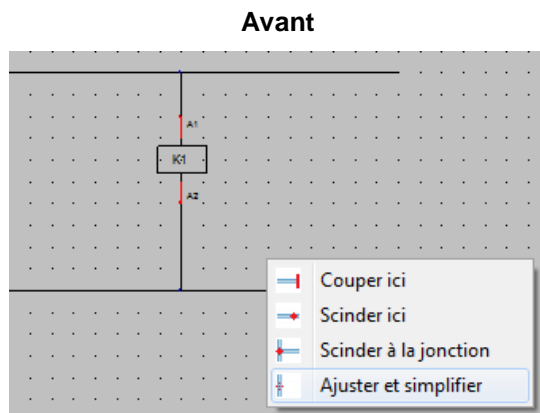
*Exemple de symboles composés d'une image SVG*

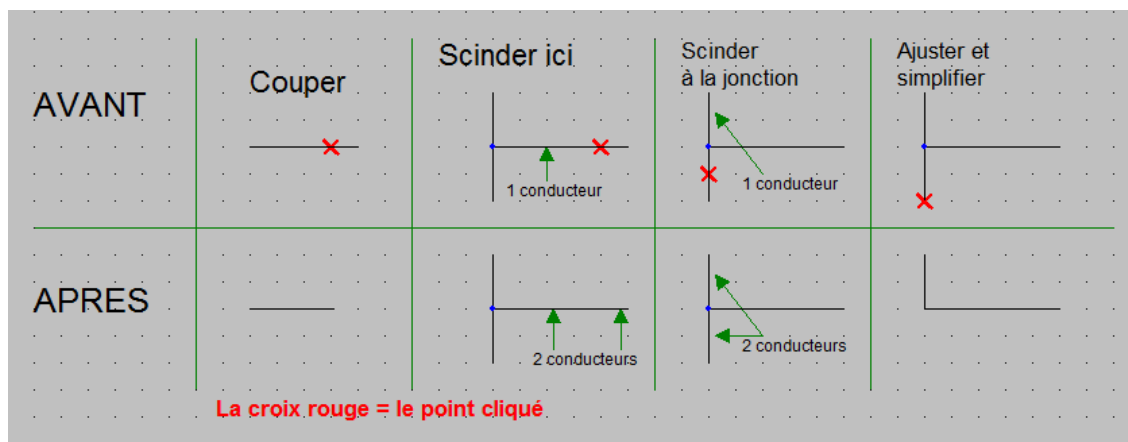
### Winschem 8.3 : Nouvelle commande : Couper / Scinder / Ajuster un conducteur

Cette commande permet un gain de temps lors du tracé du schéma.

Un sous menu permet le choix entre 4 fonctions.

Exemple : Commande Ajuster et simplifier :

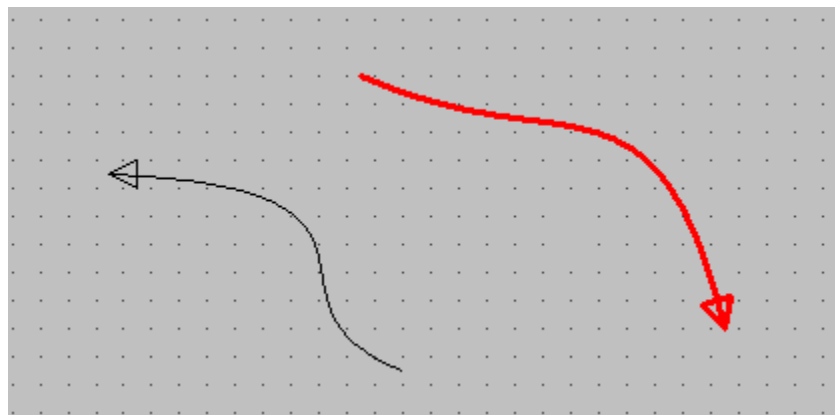




Détails des 4 commandes accessibles

### Winschem 8.3 : Nouvelle commande : Placer une courbe de Bézier

Nouvel objet de type dessin : les courbes de Bézier, avec des flèches en bout ou pas.



Exemple de courbes de Bézier

### Winschem 8.3 : Impression couleur sur une imprimante N&B : Avertissement et aperçu en niveau de gris

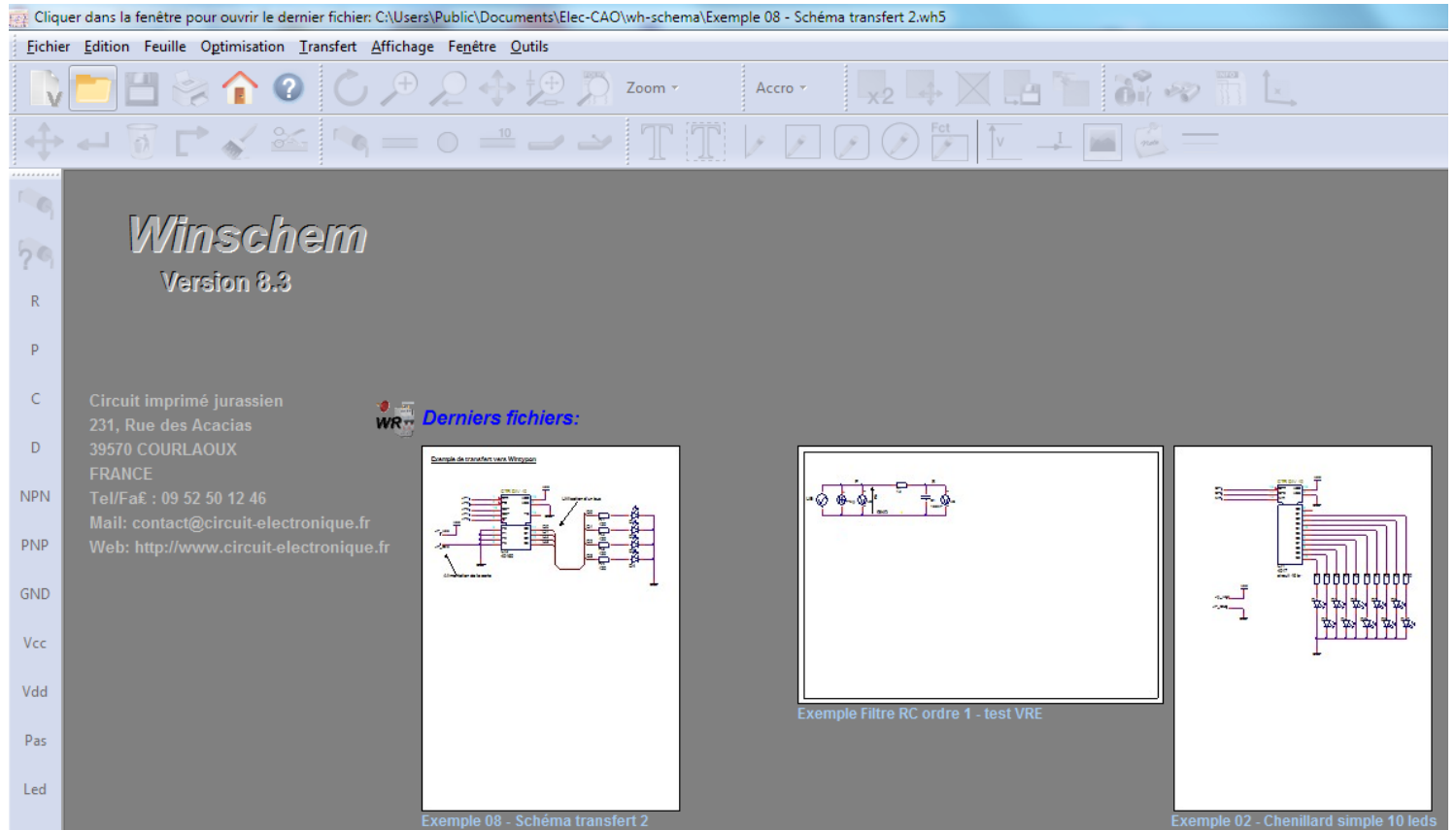
Dans l'aperçu avant impression, un avertissement est présent si une impression couleur est demandée sur une imprimante N&B. Un aperçu en niveau de gris est alors possible.



Message d'avertissement

## Winschem 8.3 : Aperçu des 3 derniers fichiers ouverts au lancement

Cette option permet d'afficher un aperçu cliquable des 3 derniers schémas ouverts.

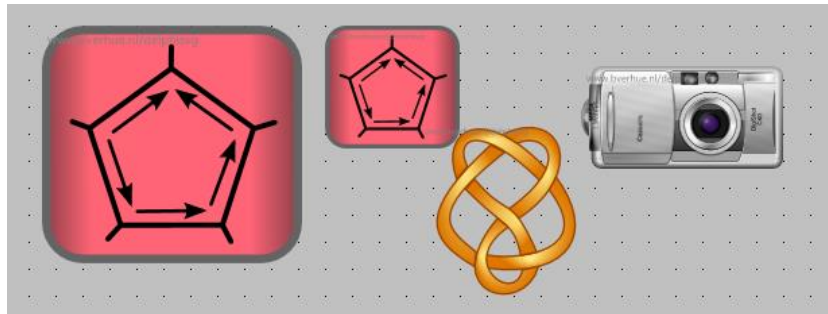


Aperçu des 3 derniers fichiers ouverts

### Winschem 8.3 : Image : Gestion du format vectoriel SVG

La commande Placer une image autorise maintenant le format vectoriel SVG.

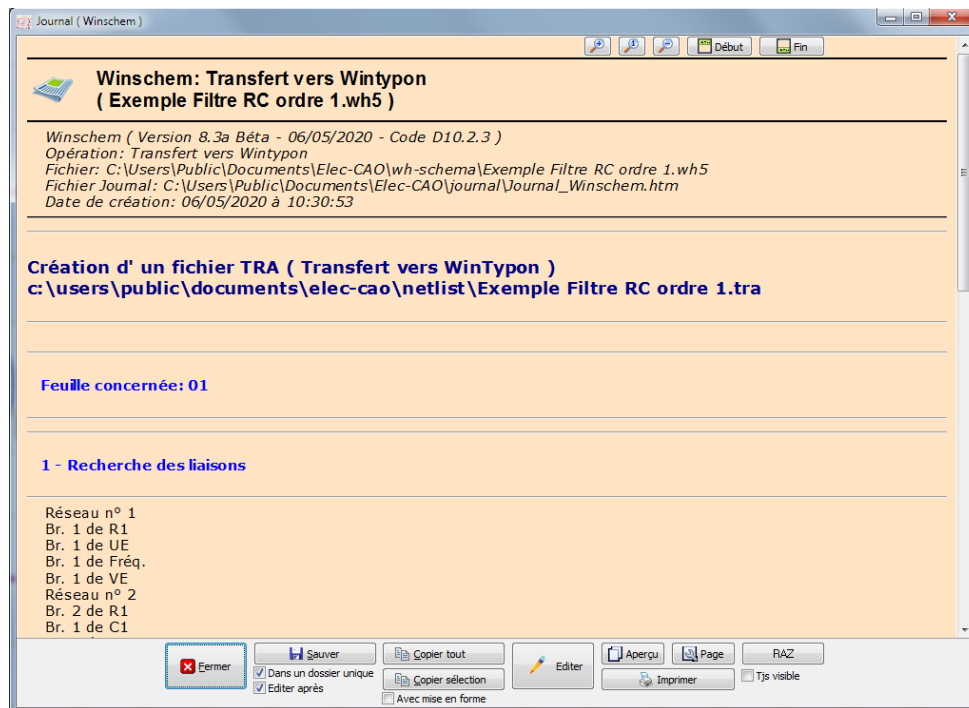
Rappel : Une image vectorielle n'est pas déformée ( pixellisée ) quel que soit sa taille.



*Exemple d'images SVG insérées dans un schéma*

### Winschem 8.3 : Nouveau Journal au format HTML avec images

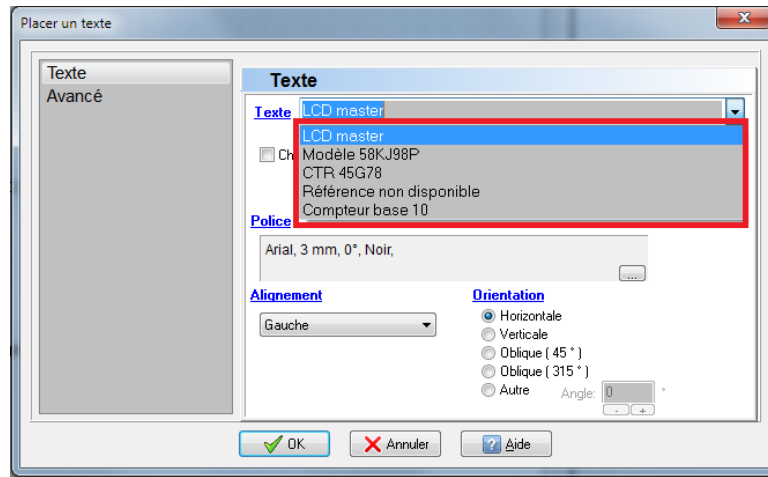
Le Journal ( affichage d'information, d'erreurs... ) est maintenant au format HTML, et avec des images, pour une meilleure lisibilité.



*Exemple d'affichage du Journal*

### Winschem 8.3 : Dialogue Placer & Modifier un texte : Mémorisation des 15 dernières saisies

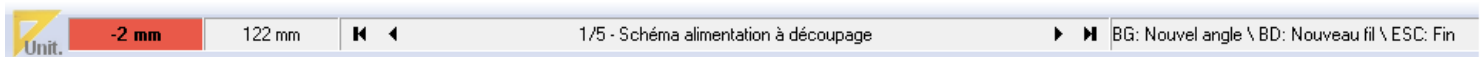
Pour un gain de temps, les 15 derniers textes saisis sont mémorisés.



Dialogue Placer & Modifier un texte : les 15 derniers textes

### Winschem 8.3 : Barre d'information : 4 boutons pour changer de feuille

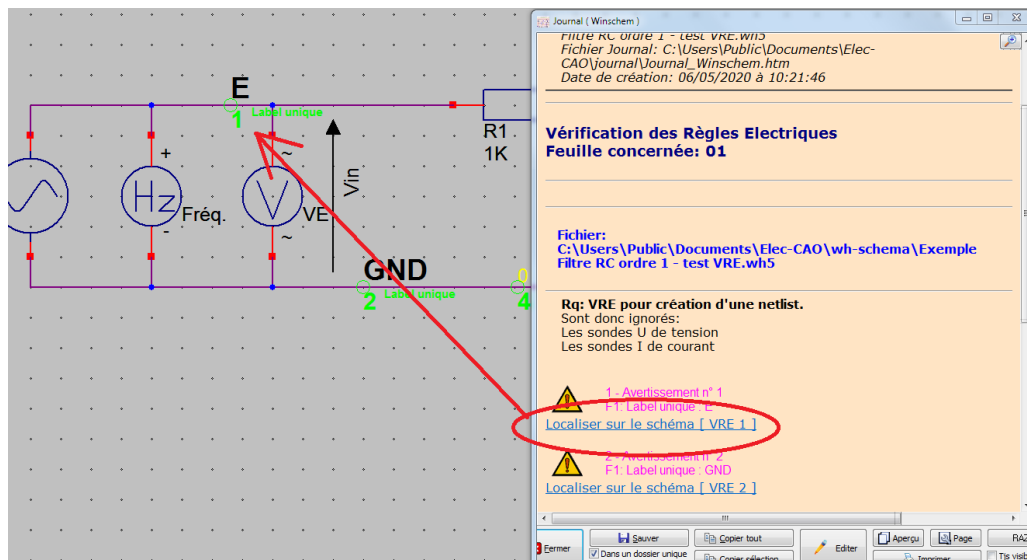
Pour faciliter le changement de feuille, 4 nouveaux boutons : Première / Précédente / Suivante / Dernière.



La barre d'information

### Winschem 8.3 : VRE ( Vérification des règles électriques ) : Localiser sur le schéma

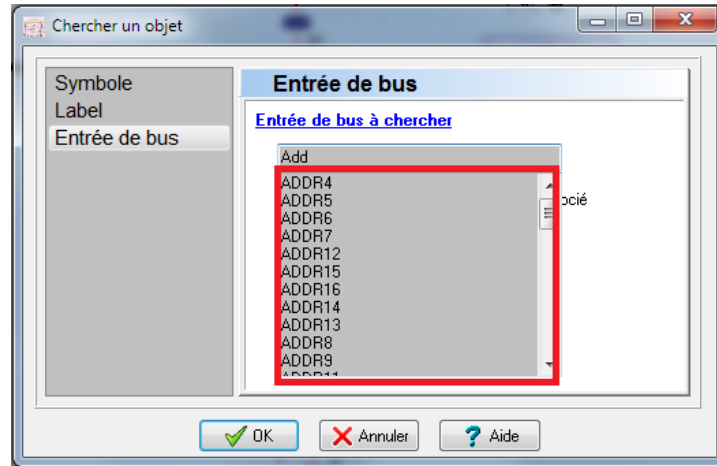
Lors d'une vérification VRE, le Journal comporte maintenant un lien. En cliquant dessus, l'erreur correspondante est placée au centre de la feuille & une cible clignote sur l'erreur.



Lien Localiser sur le schéma, dans le Journal

### Winschem 8.3 : Dialogue Rechercher : Proposition des saisies

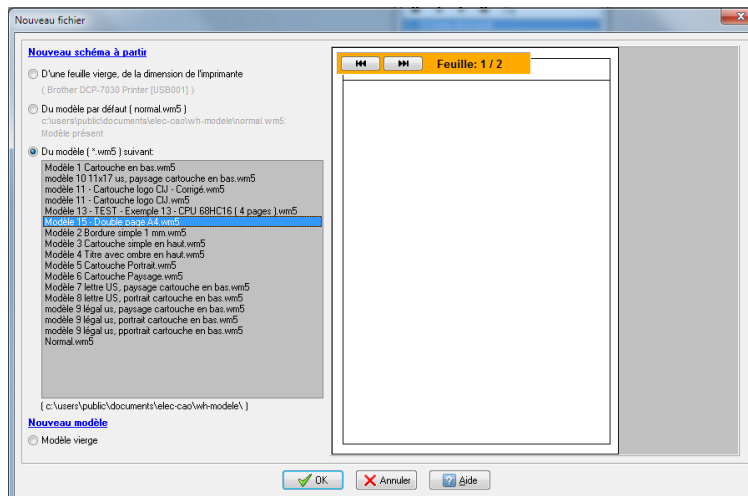
Pour faciliter la saisie, les zones d'édition des onglets Label & Entrée de bus proposent les choix valides.



Dialogue Chercher un objet : Proposition des choix valides

### Winschem 8.3 : Dialogue Nouveau fichier

Relookage, agrandissement et l'amélioration de l'aperçu.

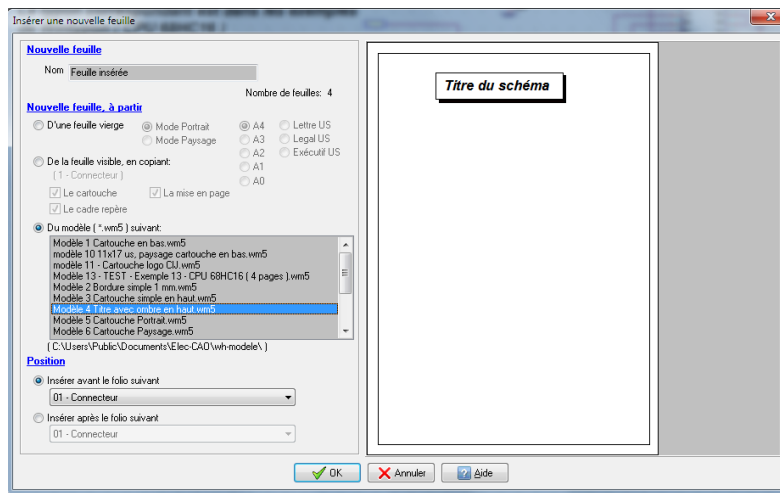


Dialogue Nouveau fichier



### Winschem 8.3 : Dialogue Insérer une nouvelle feuille

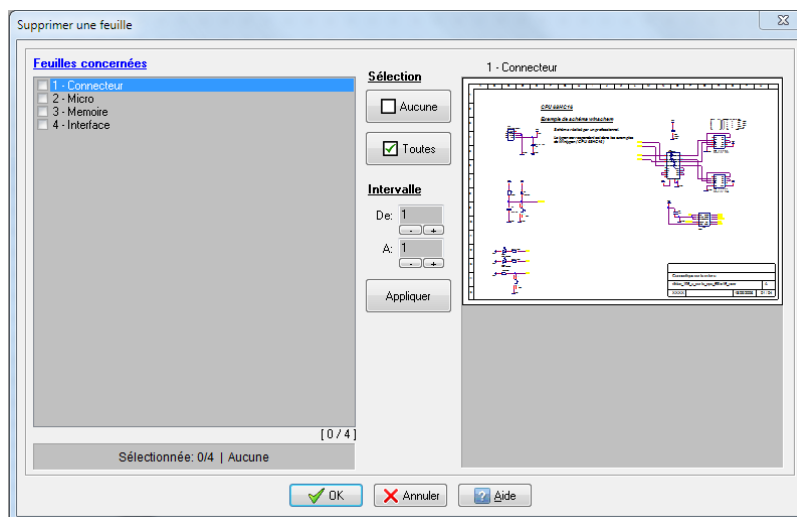
La nouvelle feuille peut maintenant partir d'un modèle ( fichier WM5 ), et l'aperçu est amélioré.



Dialogue Insérer une nouvelle feuille

### Winschem 8.3 : Dialogue Sélectionner ( Supprimer, Effacer...) une feuille

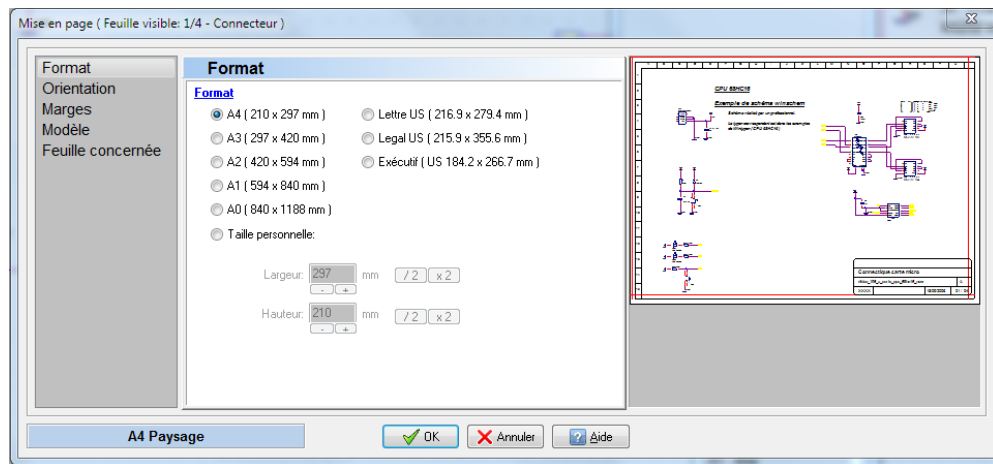
Un aperçu est maintenant présent. Une sélection par intervalle est également possible.



Dialogue Supprimer une feuille

## Winschem 8.3 : Dialogue Mise en page

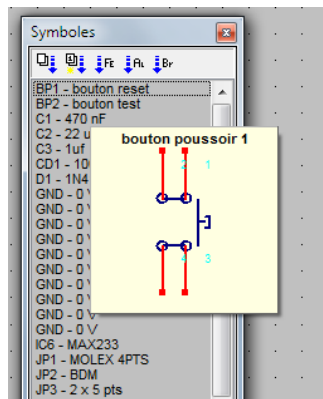
Un aperçu est maintenant présent.



*Dialogue Mise en page*

## Winschem 8.3 : Palettes Symboles

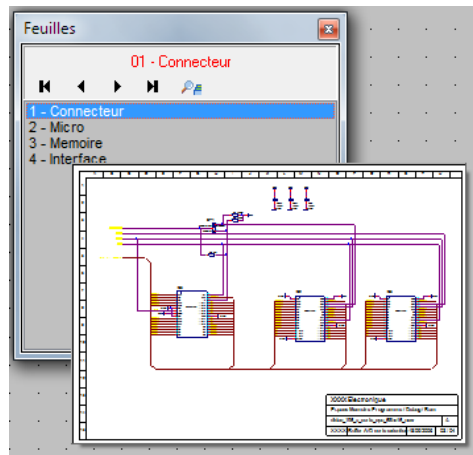
Un aperçu ( bulle d'aide ) est maintenant disponible sous la souris ( Option / Affichage ).



*Aperçu du symbole « bouton poussoir 1 »  
sous le curseur de la souris*

### Winschem 8.3 : Palettes Feuilles

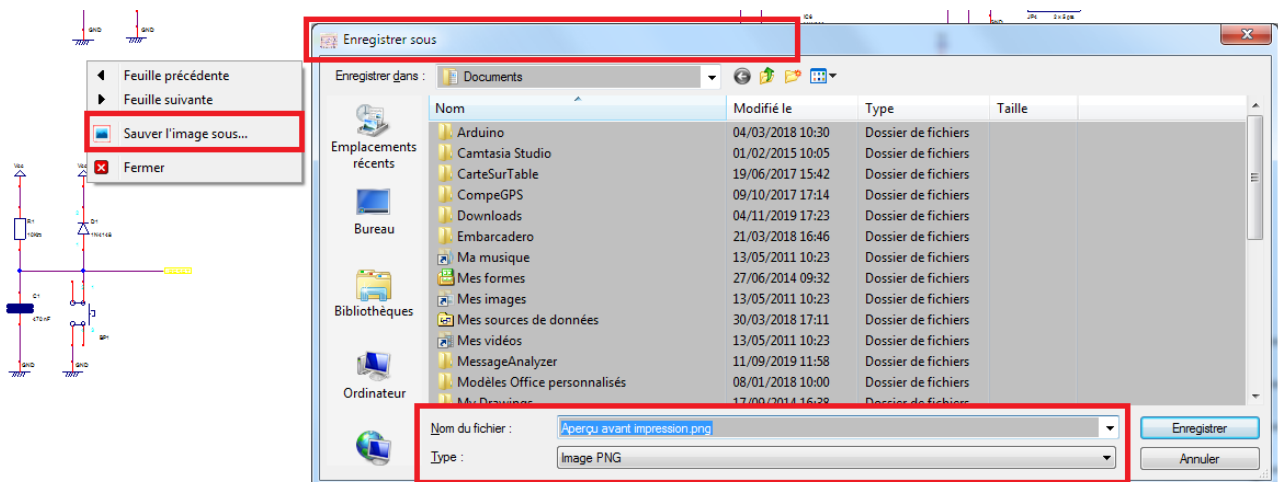
Un aperçu ( bulle d'aide ) est maintenant disponible sous la souris ( Option / Affichage ).



*Aperçu de la feuille 3 « Mémoire »  
sous le curseur de la souris*

### Winschem 8.3 : Dialogue Aperçu avant impression : Sauver l'image sous

Il est possible de sauver l'aperçu avant impression en tant qu'image PNG. Pour la réalisation de documents pédagogiques par exemple.

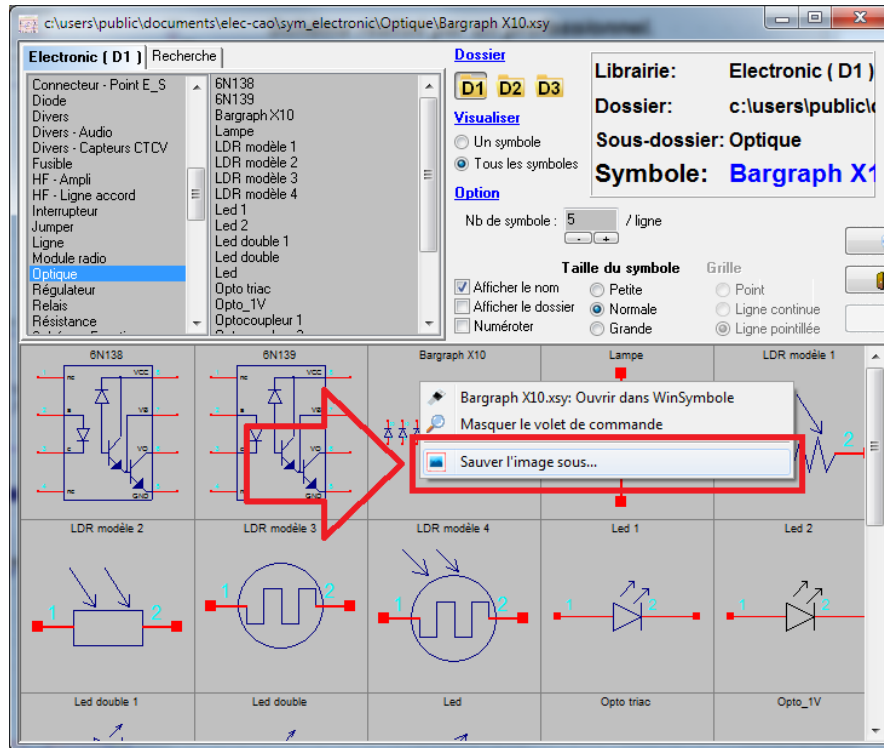


*Aperçu avant impression / Clic droit : Sauver l'image sous...*

### Winschem 8.3 : Dialogue Chercher un symbole : Sauver l'image sous

Il est possible de sauver l'aperçu de la librairie en tant qu'image PNG.  
Pour la réalisation de documents pédagogiques par exemple.

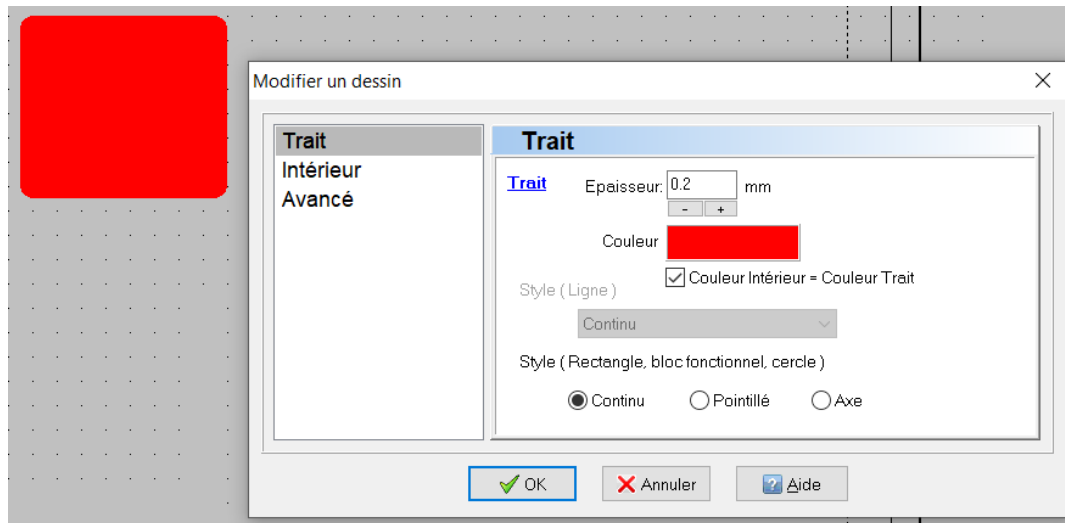
**Note** : Cette fonction est aussi présente dans le logiciel VisuSymbole.



Dialogue Chercher un symbole / Clic droit : Sauver l'image sous...

**Winschem 8.3 : Dialogue Modifier un dessin : Nouveau choix : Couleur Intérieur = Couleur Trait**

Ce qui permet de modifier plus vite la couleur d'un rectangle plein, par exemple, en évitant de sélectionner 2 fois la couleur ( 1 pour le trait, 1 pour l'intérieur )



*Dialogue Modifier un dessin, Couleur Intérieur = Couleur Trait*

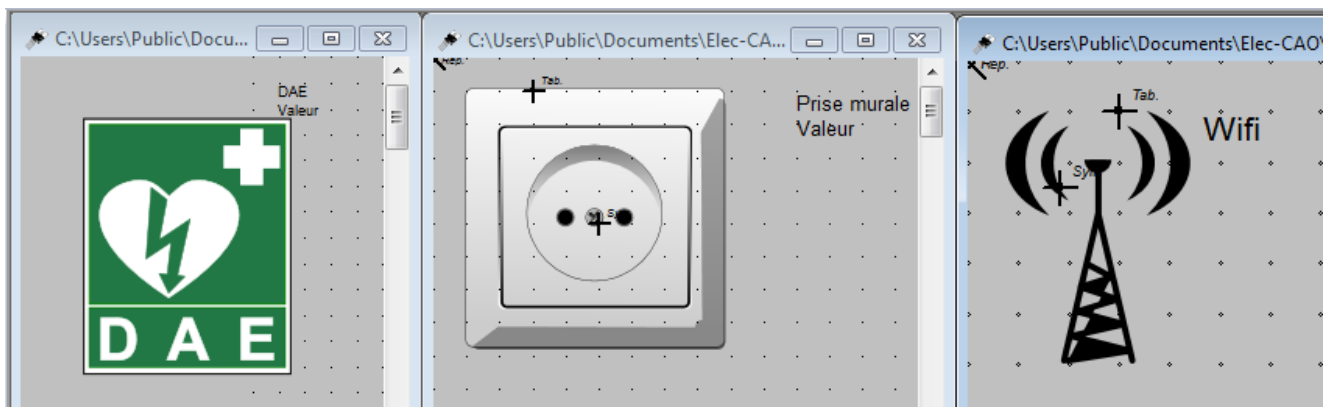
# WinSymbole Version 8.3

## Création & Edition de symbole

### WinSymbole 8.3 : Image SVG dans le symbole

Un symbole peut contenir une image SVG ( format vectoriel ). Le fichier SVG est **dans** le symbole et donc le fichier SVG d'origine est ensuite inutile.

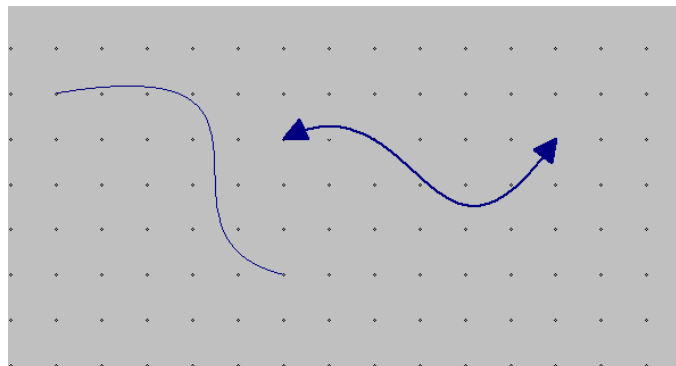
Le réalisme des symboles est ainsi grandement augmenté.



*Exemple de conception de symbole avec des images SVG*

### WinSymbole 8.3 : Nouveau type de contour : Courbes de Bézier

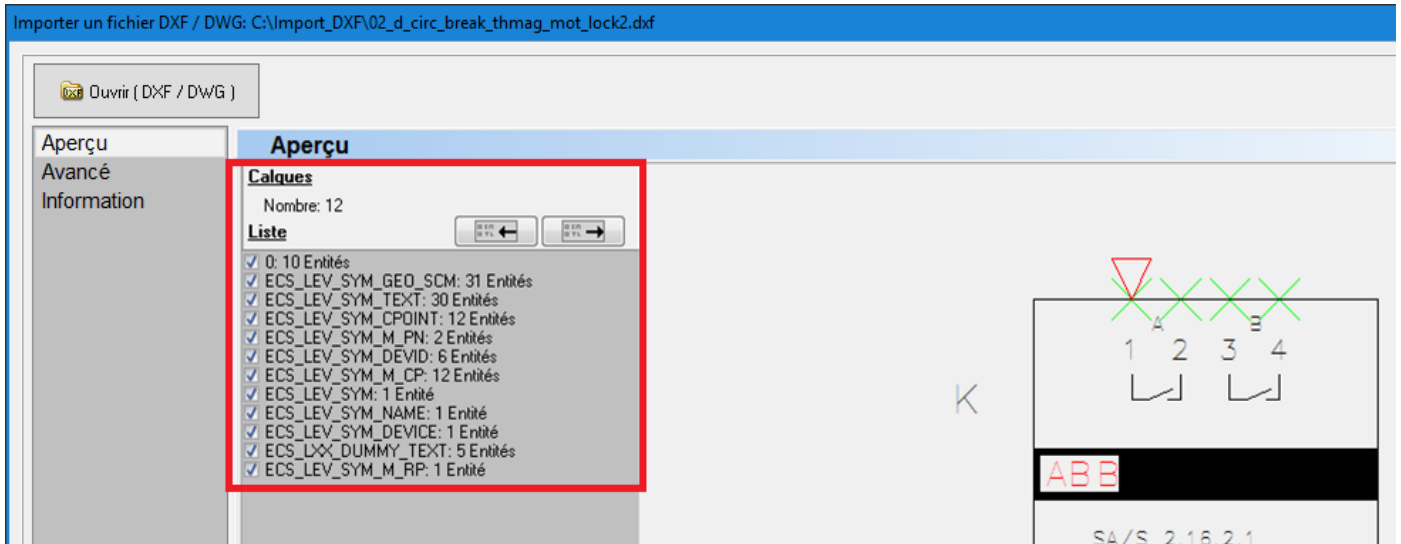
Les symboles peuvent maintenant comporter des courbes de Bézier, avec éventuellement des flèches en bout.



*Exemples de courbes de Bézier*

## WinSymbole 8.3 : Importation DXF : Dialogue amélioré

La liste des calques peut s'agrandir, sa taille est mémorisée, pour un affichage entier des noms longs des calques. L'importation des formats DXG et DWG est également améliorée.



Dialogue Importer un fichier DXF / Liste des calques

De plus, une nouvelle option améliore le filtre d'objet indésirables, lors de l'importation :

Ne pas importer les traits trop courts ( parasites )

### Trait

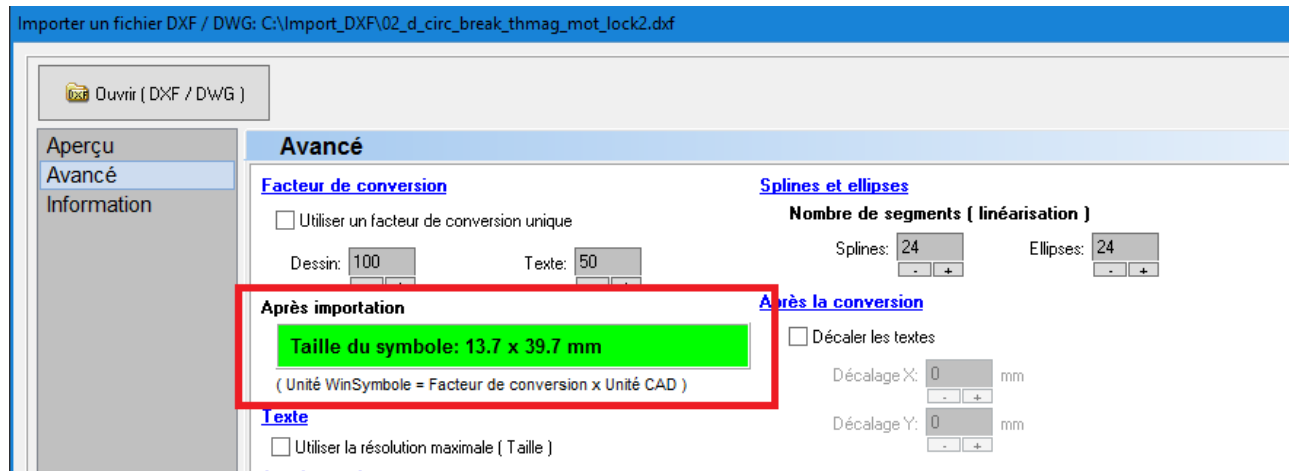
☒ Ne pas importer si la longueur est inférieure

Longueur min:  mm

Option : Longueur minimales des traits

### WinSymbole 8.3: Importation DXF : Dimensions calculées

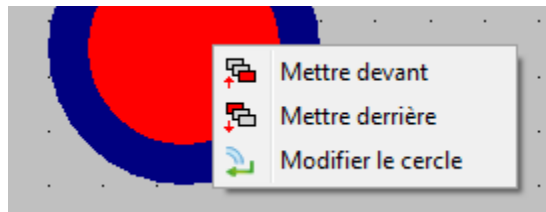
Les dimensions du symbole après importation sont maintenant calculées en temps réel. Il est donc plus facile de déterminer le facteur de conversion.



*Dialogue Importer un fichier DXF / DWG : Affichage des dimensions du symbole après importation*

### WinSymbole 8.3 : Menu contextuel : Mettre devant / Mettre derrière pour les cercles & arcs

Commande Modifier un objet / Clic droit sur un cercle ou un arc : Ce menu permet alors de mettre devant ou derrière l'objet.  
( Cette commande existe aussi pour les contours fermés )



*Menu contextuel : Mettre devant / Mettre derrière pour les cercles*



### WinSymbole 8.3 : Dialogue Modifier une broche / Appliquer...

Chaque propriété ( Longueur / Dessin / type ) peut maintenant s'appliquer à toutes les broches du symbole.

⇒ Gain de temps lors de la finalisation d'un symbole.

Modifier une broche

Orientation, nom, numéro  
Longueur, dessin, type  
Avancé

**Longueur, dessin, type**

**Dessin**

- ☒ Simple
- ☐ Négation
- ☐ Horloge
- ☐ Horloge + Négation
- ☐ Alimentation

☐ Appliquer à toutes les broches

**Longueur**

- ☐ Nulle
- ☐ 1 mm
- ☐ 2 mm
- ☐ 3 mm
- ☒ 4 mm ( normale )
- ☐ 6 mm
- ☐ 8 mm ( longue )

☐ Appliquer à toutes les broches

**Type électrique**

- ☒ Aucun ( non utilisé )
- ☐ Analogique
- ☐ Digital
- ☐ Digital - CD ( Collecteur Ouvert )
- ☐ Sonde digitale
- ☐ Hors simulation ( Ignorée )

☐ Appliquer à toutes les broches

**Type fonctionnel**

- ☐ Entrée
- ☐ Sortie
- ☒ Neutre

☐ Appliquer à toutes les broches

OK Annuler Aide

Dialogue Modifier une broche

### WinSymbole 8.3 : Dialogue Sélectionner un produit : Onglet Recherche

Ce dialogue comporte un onglet Recherche, pour une recherche aisée dans la base de données des produits, à partir d'une occurrence texte.

Définir les caractéristiques

Principale  
Ref. constructeur  
Vue armoire  
Lien externe  
Autre

**Ref. constructeur**

Référence constructeur

Nom: WAGO

Ref. 1: Bornes modulaires

Ref. 2:

**Produit [ Base de données ]**

Classe	Code	Code
1		Sélectionner
2		Sélectionner
3		Sélectionner

Sélectionner un produit pour

Produit  
Recherche

**Recherche**

Recherche

4587

Chercher

Localiser

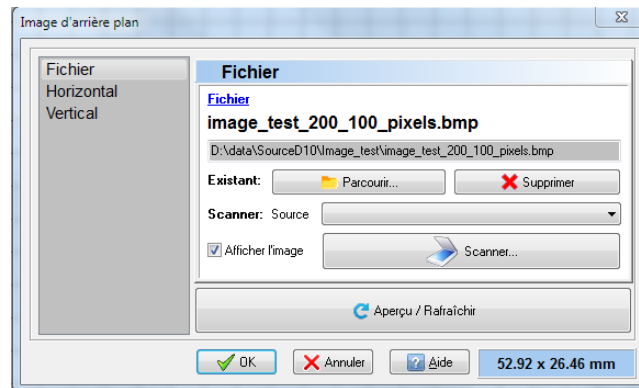
Nombre d'occurrences: 5

Classe	Code	Fabricant	Description	Occurrence
WAGO	745871/006000	WAGO	Borne modulaire pour circuits imp	Code: 745871/006000
WAGO	745873/006000	WAGO	Borne modulaire pour circuits imp	Code: 745873/006000
WAGO	745874/006000	WAGO	Borne modulaire pour circuits imp	Code: 745874/006000
WAGO	745877/006000	WAGO	Borne modulaire pour circuits imp	Code: 745877/006000
WAGO	745878/006000	WAGO	Borne modulaire pour circuits imp	Code: 745878/006000

Dialogue Sélectionner un produit, onglet Recherche ( Ouverture depuis le dialogue Définir les caractéristiques

### WinSymbole 8.3 : Image d'arrière-plan & Gestion du scanner

- Amélioration de la gestion du scanner ( l'image scannée est automatiquement mise à l'échelle 1)
- Affichage de la taille de l'image en temps réel ( Rappel : L'utilisateur peut modifier ensuite cette taille )

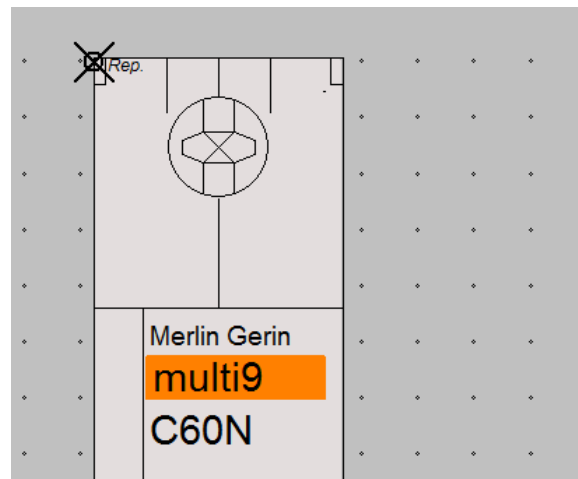


Dialogue Image d'arrière-plan : Affichage de la taille de l'image

### WinSymbole 8.3 : Option / Ouverture d'un fichier

Nouvelle option / Ouverture : Placer l'origine du repère en haut à gauche du symbole.

Ce qui permet un positionnement plus précis ensuite pour les autres origines ou objets, surtout pour les vues armoires.



L'origine du repère est en haut à gauche du symbole

### WinSymbole 8.3 : Champ XLS : Contrôle & Aide à la saisie

Lors de la saisie d'un champs XLS, 4 boutons permettent de saisir automatiquement les autres champs, avec les liens XLS correspondants aux cases voisines du tableau XLS.

Exemple : Saisie du nom « #A5 » : #A6, #A7 et #A8 automatiquement remplis avec le bouton adéquat.

Champ	Texte	Visibilité	Taille (mm)	Alignement	Couleur	Style
Nom	#F45	<input checked="" type="checkbox"/> Visible <input type="checkbox"/> Vertical	3	Gauche		<input type="checkbox"/> Gras <input type="checkbox"/> Italique
Valeur	#G45	<input checked="" type="checkbox"/> Visible <input type="checkbox"/> Vertical	3	Gauche		<input type="checkbox"/> Gras <input type="checkbox"/> Italique
Champ 3 (Empreinte)	#H45	<input type="checkbox"/> Visible <input type="checkbox"/> Vertical	3	Gauche		<input type="checkbox"/> Gras <input type="checkbox"/> Italique
Champ 4 (Emp. CMS)	#I45	<input type="checkbox"/> Visible <input type="checkbox"/> Vertical	3	Gauche		<input type="checkbox"/> Gras <input type="checkbox"/> Italique

Symboles: Ω Σ φ

Options: ☐ Adopter la police du champ 1 pour tous les autres  
☐ Aligner les champs sous le champ 1

**Lien XLS** ☒ OK

Fichier: Néant  
Feuille: Néant  
Colonne: I ( 8 )  
Ligne: 45

OK Annuler Aide